

**РОССИЙСКАЯ ФЕДЕРАЦИЯ
АЛТАЙСКИЙ КРАЙ город БАРНАУЛ
ОБЩЕСТВО С ОГРАНИЧЕННОЙ ОТВЕТСТВЕННОСТЬЮ
«Лес-Проект»**

**ПРОЕКТ ПЛАНИРОВКИ И МЕЖЕВАНИЯ
ТЕРРИТОРИИ ЛИНЕЙНОГО ОБЪЕКТА
«СТРОИТЕЛЬСТВО КЛ-10 кВ, СТРОИТЕЛЬСТВО КТП-10/0,4 кВ,
СТРОИТЕЛЬСТВО ВЛИ-0,4 кВ ДО ГРАНИЦЫ УЧАСТКОВ
ЗАЯВИТЕЛЕЙ В ГРАНИЦАХ АЛТАЙСКОГО РАЙОНА
АЛТАЙСКОГО ЛЕСНИЧЕСТВА»**

БАРНАУЛ 2021

ООО «Лес-Проект»

**ПРОЕКТ ПЛАНИРОВКИ И МЕЖЕВАНИЯ
ТЕРРИТОРИИ ЛИНЕЙНОГО ОБЪЕКТА
«СТРОИТЕЛЬСТВО КЛ-10 кВ, СТРОИТЕЛЬСТВО КТП-10/0,4 кВ,
СТРОИТЕЛЬСТВО ВЛИ-0,4 кВ ДО ГРАНИЦЫ УЧАСТКОВ
ЗАЯВИТЕЛЕЙ В ГРАНИЦАХ АЛТАЙСКОГО РАЙОНА
АЛТАЙСКОГО ЛЕСНИЧЕСТВА»**

Заказчик: филиал ПАО «Россети»-«Алтайэнерго»

Руководитель проекта:



Браун Г.Г.
«___» октября 2021 г.

БАРНАУЛ 2021

ОБЩИЙ СОСТАВ ПРОЕКТА

1. Основная (утверждаемая) часть проекта планировки и межевания
 - 1.1. Проект планировки территории
 - 1.2. Проект межевания территории
2. Материалы по обоснованию проекта планировки и межевания территории

СОСТАВ ГРАФИЧЕСКИХ МАТЕРИАЛОВ

№ п/п	Наименование чертежа	Масштаб
	Основная (утверждаемая) часть проекта планировки и межевания	
1	Основной чертёж планировки и межевания территории	М 1:1 500
	Материалы по обоснованию	
2	Карта (фрагмент карты) современного состояния и использования муниципального образования Айский сельсовет с отображением границ элементов планировочной структуры	М 1:50 000
3	Карта границ Алтайского лесничества, Айского участкового лесничества	М 1:50 000

ОГЛАВЛЕНИЕ

ЧАСТЬ 1 ОСНОВНАЯ (УТВЕРЖДАЕМАЯ).....	6
Общие сведения	6
ПРОЕКТ ПЛАНИРОВКИ ТЕРРИТОРИИ	8
1.1. Характеристика планируемого развития территории. Размещение линейного объекта	8
1.2 Сведения о красных линиях	9
1.3 Сведения о градостроительных регламентах	10
1.4 Характеристика проектируемых воздушных и кабельных линий электропередач.....	10
1.5. Очередность развития территории проектируемого объекта.....	12
ЧАСТЬ 2 МАТЕРИАЛЫ ПО ОБОСНОВАНИЮ ПРОЕКТА ПЛАНИРОВКИ И МЕЖЕВАНИЯ.....	13
2.1. Современное положение, общая характеристика территории в границах проекта планировки	13
2.2. Использование территории в период подготовки проекта планировки. Общая архитектурно планировочная организация	15
2.3. Зоны с особыми условиями использования территорий	15
2.4. Особо охраняемые природные территории	15
2.5. Объекты культурного наследия	16
2.6. Перечень мероприятий по охране окружающей среды	16
2.7. Выводы по общей характеристике территории.....	19
ЧАСТЬ 3 ПРОЕКТ МЕЖЕВАНИЯ ТЕРРИТОРИИ	20
3.1. Введение	20
3.2. Анализ существующего положения.....	20
3.3. Проектное решение.....	21

3.4 Ведомость координат поворотных точек границ устанавливаемого публичного сервитута.....	22
3.6 Характеристики проектируемых лесных участков	23
ПРИЛОЖЕНИЯ.....	27
МАТЕРИАЛЫ СОГЛАСОВАНИЯ	33

ЧАСТЬ 1 ОСНОВНАЯ (УТВЕРЖДАЕМАЯ)

Общие сведения

Проект планировки территории, совмещенный с проектом межевания территории линейного объекта «Строительство КЛ-10кВ, строительство КТП-10кВ, строительство ВЛИ-0,4 кВ до границы заявителей в границах Алтайского района, Алтайского лесничества» выполнен на основании:

- договора № 14.2200.3494.21 от 10.08.2021 года.

При разработке проекта планировки территории, совмещенного с проектом межевания территории линейного объекта «Строительство КЛ-10кВ, строительство КТП-10кВ, строительство ВЛИ-0,4 кВ до границы заявителей в границах Алтайского района, Алтайского лесничества» использованы нормативные документы:

- Градостроительный кодекс Российской Федерации от 29.12.2004 №190-ФЗ;

- Земельный кодекс Российской Федерации от 25.10.2001 N 136-ФЗ ;

- Закон Алтайского края от 29.12.2009 № 120-ЗС «О градостроительной деятельности на территории Алтайского края»;

- Генеральный план муниципального образования Айский сельсовет Алтайского района Алтайского края;

- Акт натурного технического обследования лесного участка № 9/1 от 15.10.2021г. для строительства, реконструкции, эксплуатации линейных объектов;

- Лесохозяйственный регламент Алтайского лесничества, утвержденный приказом Министерства природных ресурсов и экологии Алтайского края от 21.11.2018 г. № 1815.

В соответствии с Градостроительным кодексом РФ разработка проектной документации для строительства или реконструкции линейных объектов должна осуществляться на основании проекта планировки и проекта межевания территории. Согласно пункту 2 (в) «Положения о составе разделов проектной документации и требованиях к их содержанию», утвержденного постановлением Правительства Российской Федерации от 16.02.2008 № 87, к линейным объектам относятся трубопроводы, автомобильные и железные дороги, линии электропередачи и другие подобные объекты.

Проект планировки территории, совмещенный с проектом межевания территории линейного объекта «Строительство КЛ-10кВ, строительство

КТП-10кВ, строительство ВЛИ-0,4 кВ до границы заявителей в границах Алтайского района, Алтайского лесничества» разработан на топографической съёмке масштаба 1:500, выполненной в составе рабочего проекта филиала ПАО «Россети Сибирь» в 2020 году.

Система координат МСК-22.

Цель разработки проекта:

- Подготовка проекта планировки и межевания территории земельного участка, необходимого для строительства линейного объекта.
- Установление границ публичного сервитута для использования земельных участков и земель в целях размещения объектов электросетевого хозяйства «Строительство КЛ-10кВ, строительство КТП-10кВ, строительство ВЛИ-0,4 кВ до границы заявителей в границах Алтайского района, Алтайского лесничества».

Задачами подготовки проекта является анализ фактического землепользования и формирование границ публичного сервитута для внесения сведений в ЕГРН.

ПРОЕКТ ПЛАНИРОВКИ ТЕРРИТОРИИ

1.1. Характеристика планируемого развития территории.

Размещение линейного объекта

Местоположение линейного объекта: Российская Федерация, Алтайский край, Алтайский район, муниципальное образование Айский сельсовет.

Территория проекта планировки и межевания для строительства воздушной линии электропередачи (далее ВЛ), проходит по Алтайскому лесничеству, Айскому участковому лесничеству квартал № 9 части выделов №№ 22, 3, 23, 5.

Проектные планировочные решения по размещению линейного объекта приняты с учетом того, что данная территория является частью общей территории муниципального образования.

Проектируемая граница публичного сервитута для размещения объектов электросетевого хозяйства формируется в соответствии с концепцией комплексного развития территории, по принципу взаимоувязанного размещения, зон лесного фонда, инженерно-транспортной инфраструктуры, жилых зон, других территорий общественного назначения, отвечающих современным социальным, санитарно-гигиеническим и градостроительным требованиям, согласно Генеральному плану муниципального образования.

Протяженность полосы отвода проектируемого линейного объекта проходит полностью по лесным участкам и составляет 1372 м.

Рассматриваемая территория расположена в границах кадастрового квартала: 22:02:250005.

Согласно сведениям из Единого государственного реестра недвижимости (ЕГРН), объект предполагается разместить на земельных участках, относящихся к категориям земель лесного фонда и землям промышленности, энергетики, транспорта, связи, радиовещания, телевидения, информатики, земли для обеспечения космической деятельности, земли обороны, безопасности и земли иного специального назначения. Кадастровый план территории был предоставлен Филиалом Федерального государственного бюджетного учреждения «Федеральной кадастровой палатой Федеральной службы государственной регистрации, кадастра и картографии» № КУВИ-002/2021-119216761 от 08 сентября 2021 года.

Выбранный вариант трассировки обоснован минимальным пересечением и сближением с существующими постройками, коммуникациями и дорожным покрытием автодороги с. Алтайское – с. Ая – Бирюзовая Катунь.

Земельные участки, в отношении которых устанавливается публичный сервитут и на которых расположен проектируемый КЛ-10кВ, находятся на свободной от застройки территории, выноса инженерных коммуникаций и сноса существующих строений не требуется.

Лесной участок, согласно акту натурального технического обследования частично покрыт лесными насаждениями, рубка деревьев не проектируется.

Общая площадь полосы отвода КЛ-10кВ составляет – 2928 кв. м.

Сформировано две зоны публичного сервитута для размещения объектов электросетевого хозяйства под объект «Строительство КЛ-10кВ, строительство КТП-10кВ, строительство ВЛИ-0,4 кВ до границы заявителей в границах Алтайского района, Алтайского лесничества»:

- публичный сервитут для строительства, реконструкции, эксплуатации линейных объектов – 1800 кв. м. в отношении земельных участков лесного фонда (согласно данным ЕГРН);

- публичный сервитут для строительства, реконструкции, эксплуатации линейных объектов – 1128 кв. м. в отношении земельного участка земель лесного фонда, которые по данным ЕГРН отнесены к землям промышленности, энергетики, транспорта, связи, радиовещания, телевидения, информатики, земли для обеспечения космической деятельности, земли обороны, безопасности и земли иного специального назначения.

1.2 Сведения о красных линиях

Красные линии - линии, которые обозначают существующие, планируемые (изменяемые, вновь образуемые) границы территорий общего пользования и (или) границы территорий, занятых линейными объектами и (или) предназначенных для размещения линейных объектов (п. 11 ст.1 Градостроительного кодекса РФ).

Проектируемая полоса отвода под «Строительство КЛ-10кВ, строительство КТП-10кВ, строительство ВЛИ-0,4 кВ до границы заявителей в границах Алтайского района, Алтайского лесничества» не проходит по застроенным землям. Формирование красных линий на рассматриваемой территории не требуется.

1.3 Сведения о градостроительных регламентах

Размещение линейного объекта не противоречит Генеральному плану муниципального образования Айский сельсовет Алтайского района Алтайского края.

1.4 Характеристика проектируемых воздушных и кабельных линий электропередач

Проектируемый линейный объект: «Строительство КЛ-10кВ, строительство КТП-10кВ, строительство ВЛИ-0,4 кВ до границы заявителей в границах Алтайского района, Алтайского лесничества» предназначен для обеспечения электроэнергией заявителей.

Рабочим проектом предусматривается строительство «Строительство КЛ-10кВ, строительство КТП-10кВ, строительство ВЛИ-0,4 кВ до границы заявителей в границах Алтайского района, Алтайского лесничества».

Проектом предусматривается реконструкция ВЛ 10кВ Л-14-25, строительство КЛ 10кВ, строительство КТП 10/0,4 кВ, строительство ВЛИ 0,4 кВ. Рассматриваемая полоса отвода в данном проекте межевания под строительство кабельной линии мощностью 10 кВ. кабельная линия выполняется кабелем АПВБВ 3х95/25. Провода и кабели выбраны исходя из пропускаемых нагрузок, геологических условий с учетом возможности подключения дополнительных потребителей.

Проектируемые кабели 10 кВ по всей длине траншеи от механических повреждений защищены путем покрытия керамическим кирпичом. В местах пересечения с автодорогой, автопарковкой производится в ПНД трубе методом ГНБ прокола. Перед укладкой кабелей в траншею проектом предусмотрено устройство песчаной подушки на всем протяжении кабельной трассы.

Общая трасса проектируемой линии с расстановкой опор и оборудования нанесена на топографическом плане для проектирования ЛЭП в М 1:500.

При эксплуатации КЛ-10 кВ потребление тепла, воды, сырья и т.д. не предусматривается.

Проектом предусматривается технология строительства, исключая негативное воздействие на земельные ресурсы. В подготовительный период должен быть осуществлен завоз строительных изделий, оборудования и материалов в приобъектный склад, организуемый на территории участка РЭС.

Там же будут находиться в качестве временных зданий и сооружений инвентарные средства, имеющиеся у строительной организации для размещения и обеспечения жизнедеятельности персонала строительной бригады.

Строительно-монтажные работы будут производиться специальными механизмами с минимальным нарушением почвенных покровов и других элементов окружающей среды.

Последовательность технологических операций при выполнении строительно-монтажных работ регламентируется технологическими картами.

В связи с тем, что строительство по указанным технологическим картам осуществляется как монтаж (установка) уже готовых элементов или собранных на промбазе участка РЭС блоков, твердые отходы и строительный мусор при сооружении электрических сетей практически отсутствуют.

Проектные решения разработаны в соответствии с действующими на территории РФ строительными, технологическими, санитарно-гигиеническими нормами и правилами, и предусматривают мероприятия, обеспечивающие конструктивную надежность, взрывопожарную и пожарную безопасность объекта, защиту населения и устойчивую работу объекта в чрезвычайных ситуациях, защиту окружающей природной среды при его эксплуатации, и отвечает требованиям закона «Об основах строительства в Российской Федерации».

Эксплуатация запроектированных КЛ практически безопасна.

В границах территории проекта планировки и межевания на землях лесного фонда проходит только линия КЛ- 10кВ.

Трасса КЛ согласована со всеми заинтересованными организациями.

Расчетные климатические условия повторяемостью 1 раз в 25 лет в соответствии с ПУЭ седьмого издания приняты следующие:

- толщина стенки гололеда 20 мм;
- максимальная скорость ветра 36 м/с;
- скорость ветра при гололеде 35 м/с;
- максимальная температура воздуха + 38 С°;
- минимальная температура воздуха - 42 С°;
- среднегодовая температура \pm 0 С°;
- температура при гололеде - 5 С°;
- расчетная температура наружного воздуха
(средняя, наиболее холодной пятидневки) - 35 С°;
- число грозных часов в году 40-60

1.5. Очередность развития территории проектируемого объекта

Продолжительность строительства КЛ входит в общую продолжительность строительства проектируемого объекта, на этапы не разбивается и составляет 1 месяц.

ЧАСТЬ 2 МАТЕРИАЛЫ ПО ОБОСНОВАНИЮ ПРОЕКТА ПЛАНИРОВКИ И МЕЖЕВАНИЯ

2.1. Современное положение, общая характеристика территории в границах проекта планировки

Айский сельсовет - расположен в зоне умеренно континентального климата, хорошо увлажненного. Среднегодовая температура воздуха составляет +0,6 °С. Наиболее холодным месяцем является январь со средней суточной температурой воздуха -15,5 °С и абсолютным минимум в отдельные годы -51°. Наиболее высокая среднемесячная температура воздуха наблюдается в июле +19,2 °С. Абсолютный максимум в отдельные годы достигает +39°.

Весна отличается интенсивным повышением температуры, начинающимся во второй декаде апреля. Средняя дата перехода среднесуточных температур через 0° приходится весной на 13 апреля, осенью на 24 октября. Сумма среднесуточных температур выше +10 °С составляет 2040°.

Годовое количество осадков составляет 569 мм, из них 404 мм выпадает в теплый период года, остальное количество годовых осадков приходится, в основном, на первую половину зимы.

Вторая половина зимы обычно сухая и ясная. Устойчивый снежный покров образуется после 10 ноября, средняя дата схода приходится на 8 апреля. Наибольшая высота снежного покрова на открытых участках 50 см.

Погода с ветрами наблюдается более 200 дней в году. Преобладающее направление ветра – юго-западное. Максимальная из средних скоростей ветра в зимний период – 4,7 м/с, минимальная – 3,1 м/с в летний.

На территории администрации главной водной артерией является река Катунь.

Геологический разрез исследуемой территории изучен и представлен современными, верхнечетвертичными и верхнепротерозойскими.

Современные отложения представлены техногенными, биогенными, аллювиальными отложениями.

Техногенные – насыпные грунты автодорог, автостоянок и засыпок водопроводов, канализаций и подземных кабелей. Насыпной грунт характеризуется неоднородностью состава и сложения с преобладающим составом суглинка с примесью почвы, гравия, дресвы и строительного мусора до 10 % (ИГЭ-1н). Мощность насыпного грунта изменяется от 0,7 м до 2,5 м.

Биогенные – почвенно-растительный слой с мощностью гумусового горизонта 0,3-0,4 м, супесчаный темно-бурый (ИГЭ-1п).

Аллювиальные – суглинок тяжелый полутвердый с гравием бурый, желто-бурый с частыми простоями песка мелкого (ИГЭ-2), супесь песчанистая твердая желто-бурая (ИГЭ-3), галечниковый грунт с содержанием валунов до 16 % по объему (ИГЭ-4). Мощность суглинка ИГЭ-2 от 0,4 до 4,1 м. Супесь ИГЭ-3 залегает под почвенно-растительным слоем ИГЭ-1п и суглинком ИГЭ-2 на глубине 0,3 м слоем мощностью 1,0-1,3 м. Грунт ИГЭ-4 залегает под почвой ИГЭ-1п, суглинком ИГЭ-2 и супесью ИГЭ-3 на глубине 0,4-3,6 м слоем вскрытой мощности 0,9-4,7 м.

Верхнечетвертичные отложения представлены современными делювиальными и элювиальными отложениями.

Верхнечетвертичные-современные делювиальные отложения распространены на склоне долины реки Катунь и представлены одной литологической разностью – суглинком тяжелым с дресвой. По состоянию и физическим характеристикам тяжелый суглинок разделен на два инженерно-геологических элемента:

ИГЭ-5а – суглинок тяжелый твердый с дресвой бурый, светло-бурый. Залегает под почвенно-растительным слоем ИГЭ-1п на глубине 0,3-0,6 м слоем вскрытой мощности 0,5-4,5 м.

ИГЭ-5б – суглинок тяжелый мягкопластичный с дресвой бурый, светлосерый. Суглинок залегает с поверхности слоем вскрытой мощности 5,0 м. Верхнечетвертичные элювиальные отложения распространены на склоне долины реки Катунь и представлены одной литологической разностью – песком дресвянистым и одним инженерно-геологическим элементом:

ИГЭ-6 – песок дресвянистый средней плотности кварцполевошпатовый маловлажный желто-серый. Залегает песок под делювиальным суглинком ИГЭ-5а на глубине 1,2 м слоем вскрытой мощности 3,8 м.

Верхнепротерозойские отложения Верхнепротерозойские отложения представлены одной литологической разностью и одним инженерно-геологическим элементом:

ИГЭ-7 – гранодиориты мелкозернистые выветрелые. Залегают гранодиориты либо под делювиальными отложениями суглинка ИГЭ-5а на глубине 0,9 м, либо выходят на дневную поверхность.

2.2. Использование территории в период подготовки проекта планировки. Общая архитектурно планировочная организация

Согласно генеральному плану муниципального образования Айский сельсовет Алтайского района Алтайского края, территория в границах проекта планировки относится к категории земель: земли лесного фонда и представлена лесными участками.

2.3. Зоны с особыми условиями использования территорий

Для территории, по которой проходит проектируемый линейный объект, Генеральным планом не выделены зоны с особыми условиями использования территорий.

Согласно сведениям из Единого государственного реестра недвижимости (ЕГРН) проектируемый линейный объект попадает в границы зон с особыми условиями использования территорий с реестровым номером 22:02-6.170 - природный парк краевого значения «Ая» в зону регулируемого рекреационного использования.

Частично проектируемый линейный объект попадает в зону с особыми условиями территории с реестровым номером 22:02-6.185 - прибрежной защитной полосы реки Катунь и с реестровым номером 22:02-6.224- водоохранной зоны реки Катунь.

2.4. Особо охраняемые природные территории

Особо охраняемые природные территории в месте образования публичного сервитута для размещения объектов электросетевого хозяйства- Природный парк краевого значения «Ая».

Природный парк краевого значения «Ая» создан Постановлением администрации Алтайского края от 24.06.2003 № 315 «Об образовании природного парка краевого значения «Ая». В настоящее время действующее Положение о природном парке утверждено Постановлением Администрации Алтайского края от 30.07.2008 № 306 «Об утверждении Положения о природном парке краевого значения «Ая». Месторасположение ООПТ: Алтайский район Алтайского края. Географическое положение ООПТ: Природный парк "Ая" находится в предгорьях Алтая. Общая площадь ООПТ: 2 118,51 га.

Ограничения использования территории природного парка краевого значения «Ая» зона особой охраны установлены согласно Положения о природном парке краевого значения «Ая», утвержденное Постановлением Администрации Алтайского края от 30.06.2008 г. № 306 (ЗОУИТ с реестровым номером 22:02:-6:170).

2.5. Объекты культурного наследия

Объекты культурного наследия, включенные в единый государственный реестр объектов культурного наследия (памятников истории и культуры) народов Российской Федерации, и объекты, включенные в перечень выявленных объектов культурного наследия, отсутствуют.

2.6. Перечень мероприятий по охране окружающей среды

Проектируемый объект, в границах проекта планировки, расположен на землях лесного фонда.

Обследование на наличие редких и находящихся под угрозой исчезновения видов лесных растений, по численности и разнообразию животного мира на проектируемом лесном участке не проводилось.

По данным Красной книги Алтайского края (том 1, в редакции 2016 г.) на территории Алтайского района может встречаться ряд видов растений: многоножка сибирская (*Polypodium sibiricum*), ковыль перистый (*Stipa pennata*), кандык сибирский (*Erythronium sibiricum*), рододендрон Ледебурга (*Rhododendron ledebourii*), подлесник европейский (*Sanicula europaea*), подлесник уральский (*Sanicula uralensis*), красоднев желтый (*Heimerocallis lilio-asphodelus*), дендрантема выемчатолистная (*Dendranthema sinuatum*), астрагал серпоплодный (*Astragalus falcatus*), зубянка сибирская (*Dentaria sibirica*), волчегодник обыкновенный (*Daphne mezereum*), пион степной (*Paeonia hybrida*), кувшинка чисто-белая (*Nymphaea candida*), венерин башмачок крупноцветковый (*Cypripedium macranthon*), венерин башмачок капельный (*Cypripedium guttatum*), гнездоцветка клубучковая (*Neottianthe cucullata*), мизохроа золотистая (*Myelochroa aurulenta*), феофисция зеленоватая (*Phaeophyscia chloantha*), пиксине соредиозная (*Pухine soredata*).

Виды растений, которые включены в «Перечень таксонов растений, которые нуждаются в особом внимании к их состоянию в природной среде и мониторинге» (Красная книга Алтайского края, 2016): остролодочник изящный (*Oxytropis teres*), лейбница бестычинковая (*Leibnitzia anandria*), солодка уральская (*Glycyrrhiza uralensis*), щитовник мужской (*Dryopteris filix-mas*), пион Марьин корень (*Paeonia anomala*), адонис весенний (*Adonis vernalis*), кубышка малая (*Nuphar pumila*). Данный список видов остается открытым.

На краснокнижные растения распространяются ограничения: контроль за состоянием известных популяций, охрана естественных мест обитания вида, запрет сбора и выкапывания растений, контроль и ограничение заготовок, поиск новых местонахождений.

Непосредственно на территории Алтайского района отмечены следующие виды животных, занесенных в Красную книгу Алтайского края (том 2, 2016): аполлон обыкновенный (*Parnassius apollo*), черный аист

(*Ciconia nigra*), скопа (*Pandion haliaetus*), большой подорлик (*Aquila clanga*), могильник (*Aquila heliaca*), беркут (*Aquila chrysaetos*), орлан-белохвост (*Haliaeetus albicilla*), балобан (*Falco cherrug*), сапсан (*Falco peregrinus*), филин (*Bubo bubo*), синий соловей (*Luscinia cyane*), дербник (*Falco columbarius*), фифи (*Tringa glareola*), мородунка (*Xenus cinereus*), кулик-сорока (*Haematopus ostralegus*), вяхирь (*Columba palumbus*), прудовая ночница (*Myotis dasycneme*), восточная ночница (*Myotis petax*), сибирская ночница (*Myotis sibiricus*), ночница Иконникова (*Myotis ikonnikovi*), длиннохвостая ночница (*Myotis frater*), обыкновенная летяга, или белка-летяга (*Pteromys volans*).

Кроме того, 1 вид занесен в «Перечень видов животных Алтайского края, нуждающихся в особом внимании к их состоянию в природе и мониторинге» (Красная книга Алтайского края, 2016) - турухтан (*Philomachus pugnax*).

По данным Управления охотничьего хозяйства Министерства природных ресурсов и экологии Алтайского края на территории Алтайского района могут встречаться: барсук, водоплавающая дичь, бобр, норка, выдра, ондатра, колонок, кабарга, косуля, лось, олень, соболь, кабан, заяц беляк, белка.

Проектируемая граница линейного объекта расположена в полосе отвода автомобильных дорог с высокой активностью использования. Наличие редких видов животных, занесенных в Красную книгу на проектируемом участке маловероятно из-за нагрузки на данный участок.

Для охраны объектов животного мира на проектируемом объекте необходимо соблюдать следующие мероприятия:

- сохранение дуплистых деревьев и выделение вокруг буферной зоны радиусом не менее 30 м с запретом рубок;
- не допускать загрязнения земель производственными и другими отходами;
- ограничить работы в период размножения животных;
- не допускать уничтожение (разорение) муравейников, гнезд, нор или других мест обитания животных;
- не допускать выжигание растительности, являющееся самым пагубным фактором в период размножения животных;
- проводить разъяснительные беседы по организации осознанного подхода к сохранению окружающей среды у рабочих и граждан, пребывающих в лесах.

Для охраны объектов растительного мира на проектируемом линейном объекте необходимо проводить следующие мероприятия:

- не допускать загрязнения земель производственными и другими отходами;
- сохранение естественных местообитаний редких растений, запрет строительных работ в местах их произрастания, ограничение рекреационной нагрузки, запрет на заготовку ветвей для букетов;

- не допускать выжигание растительности, распашки, сбора и выкопки растений.

Для охраны водных объектов на проектируемом лесном участке не допускать:

- использование сточных вод в целях регулирования плодородия почв;
- размещение кладбищ, скотомогильников, объектов размещения отходов производства и потребления, химических, взрывчатых, токсичных, отравляющих и ядовитых веществ, пунктов захоронения радиоактивных отходов;

- осуществление авиационных мер по борьбе с вредными организмами;
- движение и стоянка транспортных средств (кроме специальных транспортных средств), за исключением их движения по дорогам и стоянки на дорогах и в специально оборудованных местах, имеющих твердое покрытие;

- строительство и реконструкция автозаправочных станций, складов горюче-смазочных материалов (за исключением случаев, если автозаправочные станции, склады горюче смазочных материалов размещены на территориях портов, инфраструктуры внутренних водных путей, в том числе баз (сооружений) для стоянки маломерных судов, объектов органов федеральной службы безопасности), станций технического обслуживания, используемых для технического осмотра и ремонта транспортных средств, осуществление мойки транспортных средств;

- хранение пестицидов и агрохимикатов (за исключением хранения агрохимикатов в специализированных хранилищах на территориях морских портов за пределами границ прибрежных защитных полос), применение пестицидов и агрохимикатов;

- сброс сточных, в том числе дренажных, вод.

В границах прибрежных защитных полос не допускать:

1) распашку земель;
2) размещение отвалов размываемых грунтов;
3) выпас сельскохозяйственных животных и организация для них летних лагерей, ванн.

Категорически запрещено проведение любых работ, связанных с воздействием на водоток, во время нереста, развития икры и личинок рыб (май — первая декада июня).

В границах водоохраных зон допускаются проектирование, строительство, реконструкция, ввод в эксплуатацию, эксплуатация хозяйственных и иных объектов при условии оборудования таких объектов сооружениями, обеспечивающими охрану водных объектов от загрязнения, засорения, заиления и истощения вод в соответствии с водным законодательством и законодательством в области охраны окружающей среды. Выбор типа сооружения, обеспечивающего охрану водного объекта от загрязнения, засорения, заиления и истощения вод, осуществляется с учетом необходимости соблюдения установленных в соответствии с

законодательством в области охраны окружающей среды нормативов допустимых сбросов загрязняющих веществ, иных веществ и микроорганизмов.

2.7. Выводы по общей характеристике территории

В результате анализа современного положения территории в границах проекта планировки были сделаны следующие выводы о существующих проблемах и о возможных перспективах развития территории:

– по геологическим и климатическим условиям (раздел 2 "Общая характеристика территории" настоящей пояснительной записки) территория в границах обоснования проекта планировки пригодна для размещения объектов капитального строительства различного назначения.

ЧАСТЬ 3 ПРОЕКТ МЕЖЕВАНИЯ ТЕРРИТОРИИ

3.1. Введение

Основанием для разработки проекта является договор № 14.2200.3494.21 от 10.08.2021 года на разработку проекта планировки и межевания территории линейного объекта «Строительство КЛ-10кВ, строительство КТП-10кВ, строительство ВЛИ-0,4 кВ до границы заявителей в границах Алтайского района, Алтайского лесничества».

Проект межевания территории линейного объекта разработан в составе проекта планировки данной территории.

Результатом проекта межевания территории является установление границ двух зон публичного сервитута для размещения объектов электросетевого хозяйства «Строительство КЛ-10кВ, строительство КТП-10кВ, строительство ВЛИ-0,4 кВ до границы заявителей в границах Алтайского района, Алтайского лесничества».

В соответствии с правилами выделения объекта недвижимого имущества, для линейного объекта будет установлены две зоны публичного сервитута для размещения объектов электросетевого хозяйства, обеспечивающих беспрепятственную его прокладку и дальнейшую эксплуатацию.

3.2. Анализ существующего положения

Базовой информацией при разработке проекта межевания являются сведения филиала ФГБУ «ФКП Росреестра» по Алтайскому краю по ранее сформированным земельным участкам в границах проектируемой территории. Рассматриваемая территория расположена в границах кадастрового квартала: 22:02:250005.

Топографо-геодезические материалы (топографическая съёмка масштаба 1:1000, выполненная в составе рабочего проекта филиала ПАО «Россети Сибирь» в 2021 году).

Система координат – МСК-22. Действующая система геодезической сети удовлетворяет требованиям выполнения землеустроительных работ для установления границ земельных участков на местности. Установление публичного сервитута осуществляется независимо от формы собственности на земельный участок.

Проектируются зоны публичного сервитута для использования земельных участков в целях размещения объектов электросетевого хозяйства, «Строительство КЛ-10кВ, строительство КТП-10кВ,

строительство ВЛИ-0,4 кВ до границы заявителей в границах Алтайского района, Алтайского лесничества» в отношении земельных участков:

- с кадастровыми номерами 22:02:250005:2929, 22:00:000000:146, 22:00:000000:188, 22:02:250005:2944, 22:02:250005:2945, 22:02:250005:2946, 22:02:250005:2947, 22:02:250005:2948.

- с кадастровым номером 22:02:250005:4241.

Земельный участок с кадастровым номером 22:02:250005:4241 расположен на землях лесного фонда, но согласно данным ЕГРН установленная категория участка - земли промышленности, энергетики, транспорта, связи, радиовещания, телевидения, информатики, земли для обеспечения космической деятельности, земли обороны, безопасности и земли иного специального назначения.

Лесные участки с кадастровыми номерами 22:02:250005:2944, 22:02:250005:2945, 22:02:250005:2946, 22:02:250005:2947, 22:02:250005:2948- переданы в аренду для осуществления рекреационной деятельности по договору № П-1/9 от 30.12.2008 (Дополнительное соглашение № 4 от 03.04.2017). Лесной участок с кадастровым номером 22:00:000000:146 предоставлен для размещения и эксплуатации объектов автомобильного транспорта и объектов дорожного хозяйства.

Проектируемые границы публичного сервитута в границах выделов №№ 3, 23, 5 квартала № 9 налагаются на установленную зону публичного сервитута с реестровым номером 22:02-6.306 (учетный номер 22.02.2.307) объекта газоснабжения «Газопровод межпоселковый высокого давления от ГРС Нижняя Каянча до п. Катунь, с. Ая Алтайского района Алтайского края». Публичный сервитут был установлен сроком на 10 лет постановлением Администрации Алтайского района Алтайского края № 1359 от 16.09.2019 г.

3.3. Проектное решение

Проектом межевания определяются площади и границы зон публичных сервитутов для размещения объектов электросетевого хозяйства - для строительства, реконструкции, эксплуатации линейных объектов «Строительство КЛ-10кВ, строительство КТП-10кВ, строительство ВЛИ-0,4 кВ до границы заявителей в границах Алтайского района, Алтайского лесничества».

Общая площадь размещения проектируемого объекта составляет 2928 кв. м.

Проектом предлагается:

1) установить зону публичного сервитута для размещения объектов электросетевого хозяйства «Строительство КЛ-10кВ, строительство КТП-10кВ, строительство ВЛИ-0,4 кВ до границы заявителей в границах Алтайского района, Алтайского лесничества», местоположение: Российская Федерация, Алтайский край, Алтайский район, Алтайское лесничество, Айское участковое лесничество квартал № 9, части выделов №№ 22, 3, площадь 1800 кв.м (в отношении земельных участков расположенных на землях лесного фонда).

2) установить публичный сервитут для размещения объектов электросетевого хозяйства «Строительство КЛ-10кВ, строительство КТП-10кВ, строительство ВЛИ-0,4 кВ до границы заявителей в границах Алтайского района, Алтайского лесничества», местоположение: Российская Федерация, Алтайский край, Алтайский район, Алтайское лесничество, Айское участковое лесничество квартал № 9, части выделов №№ 23, 5, площадь 1128 кв.м (в отношении земельных участков расположенных на землях лесного фонда, внесенных в ЕГРН как земли промышленности).

3.4 Ведомость координат поворотных точек границ устанавливаемого публичного сервитута

Таблица № 3

Номер точки	Координаты	
	X	Y
1	2	3
Зона публичного сервитута в отношении земельных участков на землях лесного фонда		
1	438493,74	3325928,86
2	438506,22	3325961,99
3	438522,43	3326001,35
4	438590,78	3326170,12
5	438629,9	3326257,9
6	438665,62	3326318,86
7	438714,07	3326389,03
8	438780,43	3326466,93
9	438782,04	3326473,33
10	438787,96	3326474,94
11	438846,81	3326542,44
12	438855,54	3326551,96
13	438865,14	3326543,57
14	438866,43	3326545,02
15	438855,31	3326554,81
16	438845,31	3326543,77
17	438786,92	3326476,7
18	438781,26	3326475,27
19	438780,03	3326473,77
20	438778,65	3326467,9
21	438712,47	3326390,24
22	438663,93	3326319,92
23	438628,13	3326258,83

Номер точки	Координаты	
	X	Y
1	2	3
24	438588,95	3326170,91
25	438520,58	3326002,11
26	438504,36	3325962,72
27	438491,88	3325929,6
28	438475,75	3325890,46
29	438441,58	3325807,74
30	438422,81	3325814,43
31	438422,07	3325812,54
32	438442,49	3325804,65
33	438477,6	3325889,7
1	438493,74	3325928,86
Зона публичного сервитута в отношении земельного участка на землях лесного фонда, внесенных в ЕГРН как земли промышленности		
34	439025,37	3326704,83
35	439180,58	3326837,36
36	439179,24	3326838,86
37	439023,93	3326706,2
38	438904,68	3326572,54
39	438873,87	3326538,5
40	438866,45	3326545
41	438865,16	3326543,55
42	438873,97	3326535,72
43	438906,16	3326571,2
34	439025,37	3326704,83

3.6 Характеристики проектируемых лесных участков

Количественные и качественные характеристики проектируемых лесных участков составлены на основании акта натурального технического обследования лесных участков Алтайского лесничества № 9/1 от 15.10.2021г.

Целевое назначение лесов

В соответствии с приказом Федерального агентства лесного хозяйства от 15.10.2008г. № 298 «Об определении количества лесничеств на территории Алтайского края и установления их границ» на территории Алтайского края Айское участковое лесничество входит в состав Алтайского лесничества.

На момент проектирования лесного участка, на территории Алтайского лесничества распространяется действие лесохозяйственного регламента, утвержденного приказом Министерства природных ресурсов и экологии Алтайского края от 26.11.2018 г. № 1851 (с изменениями).

Леса на территории Алтайского края в соответствии со ст.10 Лесного кодекса Российской Федерации от 04.12.2006 N 200-ФЗ отнесены к защитным и эксплуатационным лесам, что отражено в Лесном плане Алтайского края, утвержденном Указом Губернатора Алтайского края 26.02.2019 г. № 33, и лесохозяйственном регламенте Алтайского лесничества. Проектируемые участки на территории Алтайского лесничества относятся к защитным лесам, ценные леса, нерестоохранные полосы лесов (леса, расположенные в границах рыбоохранных зон или рыбохозяйственных заповедных зон, установленных в соответствии с законодательством о рыболовстве и сохранении водных биологических ресурсов).

Распределение земель

Таблица № 6

Общая площадь, га	В том числе									
	лесные земли					нелесные земли				
	покрытые лесной растительностью, всего	в том числе, покрытые лесными культурами	лесные питомники и плантации	Не занятые лесными насаждениями	итого	сенокосы	дороги и просеки	пастбища	другие	итого
0,2928	0,1897				0,1897		0,0878			0,0878

Характеристика лесных насаждений лесных участков

Таблица № 7

Участковое лесничество/ урочище	№ квартала	№ выдела (часть)	Состав насаждения или характеристика лесного участка при отсутствии насаждения*	Площадь (га)/ Запас древесины при наличии (тыс.куб. м)	В том числе по группам возраста древостоя (га/тыс.куб. м)			
					молодняк	средневозрастные	приспевающие	спелые и перестойные
Айское/ -	9	22	Ландшафтная поляна	0,0153/-	-	-	-	-
Айское/ -	9	3	10Б	0,1647/0,003	-	-	0,1647/0,003	-
Айское/ -	9	23	дорога	0,0878/-	-	-	-	-

Проект планировки и межевания территории

Айское/ -	9	5	10Б	0,0250/0,002	-	-	0,0250/0,002	-
Итого				0,2928/0,005	-	-	0,1897/0,005	-

Средние таксационные показатели насаждений лесных участков

Таблица № 8

Целевое назначение лесов	Лесной квартал/лесотаксационный выдел	Хозяйство, преобладающая порода	Состав насаждений	возраст лет	Бонитет	Полнота	Средний запас, куб.м/га			
							молодняки	средневозрастные	приспевающие	спелые и перестойные
защитные леса	9/части 22, 3, 23, 5	Мягколиственное, береза	10Б	60	2	0,6	-	-	26	-

Виды и объемы использования лесов на проектируемых лесных участках

Таблица № 9

Целевое назначение лесов	Хозяйство, (хвойное, твердолиственное, мягколиственное)	Площадь, (га)	Единица измерения	Объем использования лесов (изъятия лесных ресурсов)
Вид разрешенного использования лесов - использование, охрана, защита и воспроизводство лесов				
Цель предоставления лесного участка – для строительства, реконструкции и эксплуатации линейного объекта				
защитные леса	мягколиственное	0,2928	куб.м	5

Виды разрешенного использования лесов на проектируемых лесных участках

Лесохозяйственным регламентом Алтайского лесничества, Айского участкового лесничества и соответственно в проектируемых лесных участках установлены виды разрешенного использования лесов: осуществление видов деятельности в сфере охотничьего хозяйства (с ограничениями в границах ООПТ, ОЗУ, в зеленых зонах); ведение сельского хозяйства (с ограничениями в ООПТ); осуществление научно-исследовательской, образовательной деятельности (с ограничениями в границах ООПТ); осуществление рекреационной деятельности (с ограничениями в ООПТ); выращивание лесных плодовых, ягодных, декоративных растений, лекарственных растений (с ограничениями в ООПТ); выращивание посадочного материала лесных растений (саженцев, сеянцев) (с ограничениями в ООПТ); осуществление геологического изучения недр, разведка и добыча полезных ископаемых (с ограничениями в границах ООПТ); строительство и эксплуатация водохранилищ и иных искусственных водных объектов, а также гидротехнических сооружений и морских портов, морских терминалов, речных портов, причалов (с ограничениями в ООПТ); строительство, реконструкция, эксплуатация линейных объектов (с ограничениями в ООПТ); осуществление

религиозной деятельности (с ограничениями в ООПТ); иные виды, определенные в соответствии с частью 2 статьи 6 Лесного Кодекса РФ (с ограничениями в ООПТ).

Сведения об ограничениях использования лесов

С учетом целевого назначения и правового режима лесов, установленного лесным законодательством РФ, лесохозяйственным регламентом Алтайского лесничества предусмотрены следующие ограничения в использовании лесов для строительства, реконструкции и эксплуатации линейных объектов в защитных лесах:

- проведение сплошных рубок лесных насаждений, за исключением случаев, предусмотренных ч.5.1 ст.21 ЛК РФ;
- строительство и эксплуатация объектов капитального строительства, за исключением линейных объектов и гидротехнических сооружений;
- создание лесоперерабатывающей инфраструктуры;
- создание лесных плантаций и их эксплуатация;
- в запретных полосах лесов, расположенных вдоль водных объектов, запрещается строительство и эксплуатация объектов капитального строительства, за исключением линейных объектов, гидротехнических сооружений и объектов, необходимых для геологического изучения, разведки и добычи нефти и природного газа.

Сведения о наличии зданий, сооружений, объектов, связанных с созданием лесной инфраструктуры и объектов, не связанных с созданием лесной инфраструктуры на проектируемых лесных участках

Таблица № 10

№ п/п	Участковое лесничество /урочище (при наличии)	номер квартала	номер выдела	Площадь, га	Наименование объекта
-	-	-	-	-	-

Сведения о наличии на проектируемом лесном участке особо защитных участков лесов (ОЗУ), особо охраняемых природных территорий (ООПТ), зон с особыми условиями использования территорий

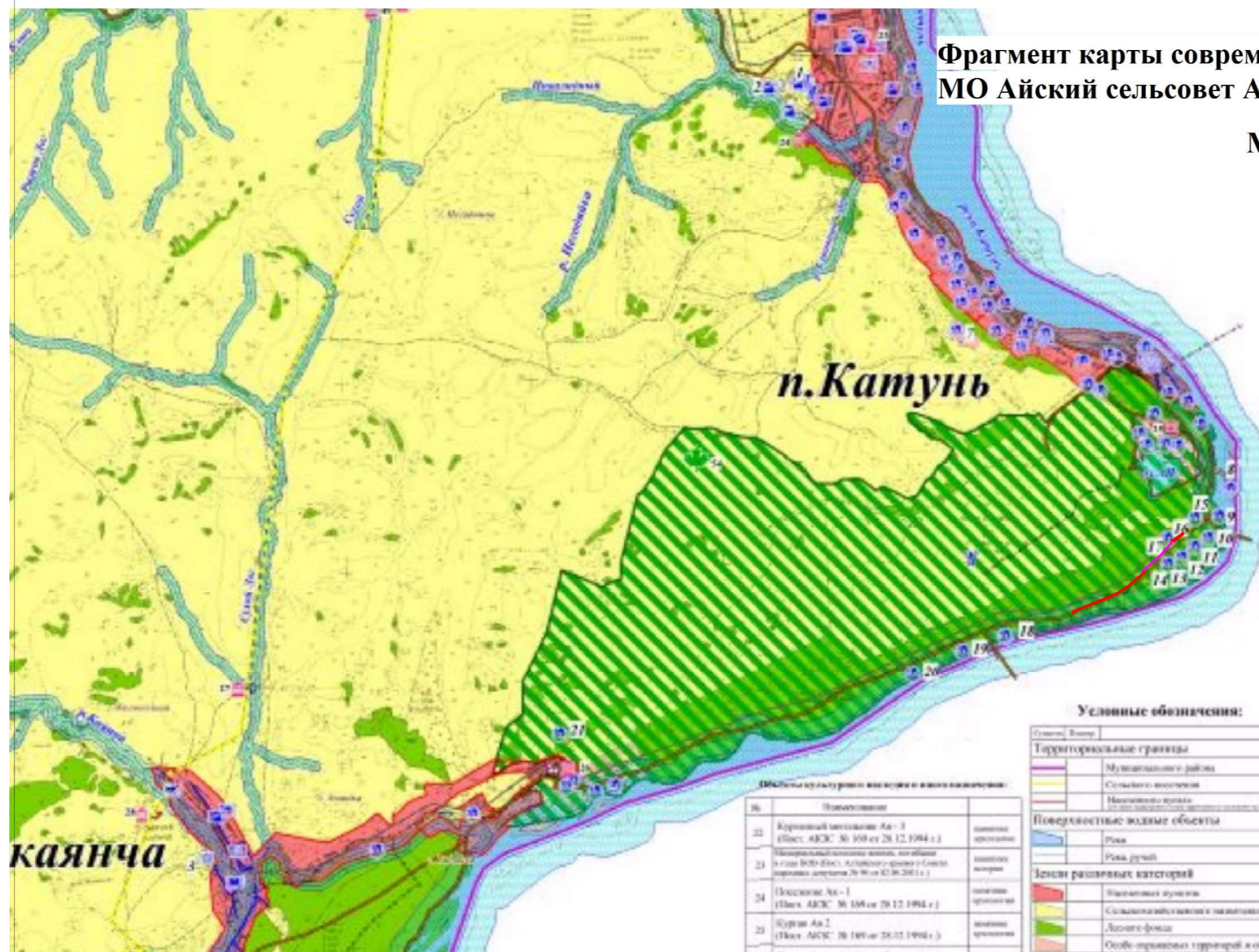
Таблица № 11

Наименование участкового лесничества	Наименование урочища (при наличии)	Виды ОЗУ, наименование ООПТ, виды зон с особыми условиями использования территорий	Перечень лесных кварталов или их частей	Перечень лесных выделов или их частей	Площадь, га
Айское	-	Природный парк краевого значения «АЯ», реестровый номер 22:02:6.170	9	22, 3, 23, 5	0,2306
		Водоохранная зона реки Катунь, реестровый номер 22:02-6.224	9	22, 3	0,0512
		Водоохранная зона реки Катунь, реестровый номер 22:02-6.185	9	22, 3	0,0512

Проектирование вида использования лесов лесных участков

Согласно лесохозяйственному регламенту Алтайского лесничества, квартал № 9 части выделов 22, 3, 5, 23 Айского участкового лесничества, в границах которого расположен проектируемый лесной участок может быть использован для строительства, реконструкции, эксплуатации линейных объектов.

ПРИЛОЖЕНИЯ



**Фрагмент карты современного состояния и использования
МО Айский сельсовет Алтайского района Алтайского края**

М 1:50 000

п. Катунь

КАЯНЧА

Условные обозначения:

Символ	Вид	
Территориальные границы		
[Red line]	Муниципального района	
[Yellow line]	Сельского поселения	
[Blue line]	Населенного пункта	
Поведенческие водные объекты		
[Blue line]	Река	
[Light blue line]	Река ручей	
Земли различных категорий		
[Green diagonal lines]	Земельный фонд лесного фонда	
[Yellow diagonal lines]	Сельскохозяйственные угодья	
[Light green]	Лесного фонда	
[Pink]	Особо охраняемые территории и объекты	

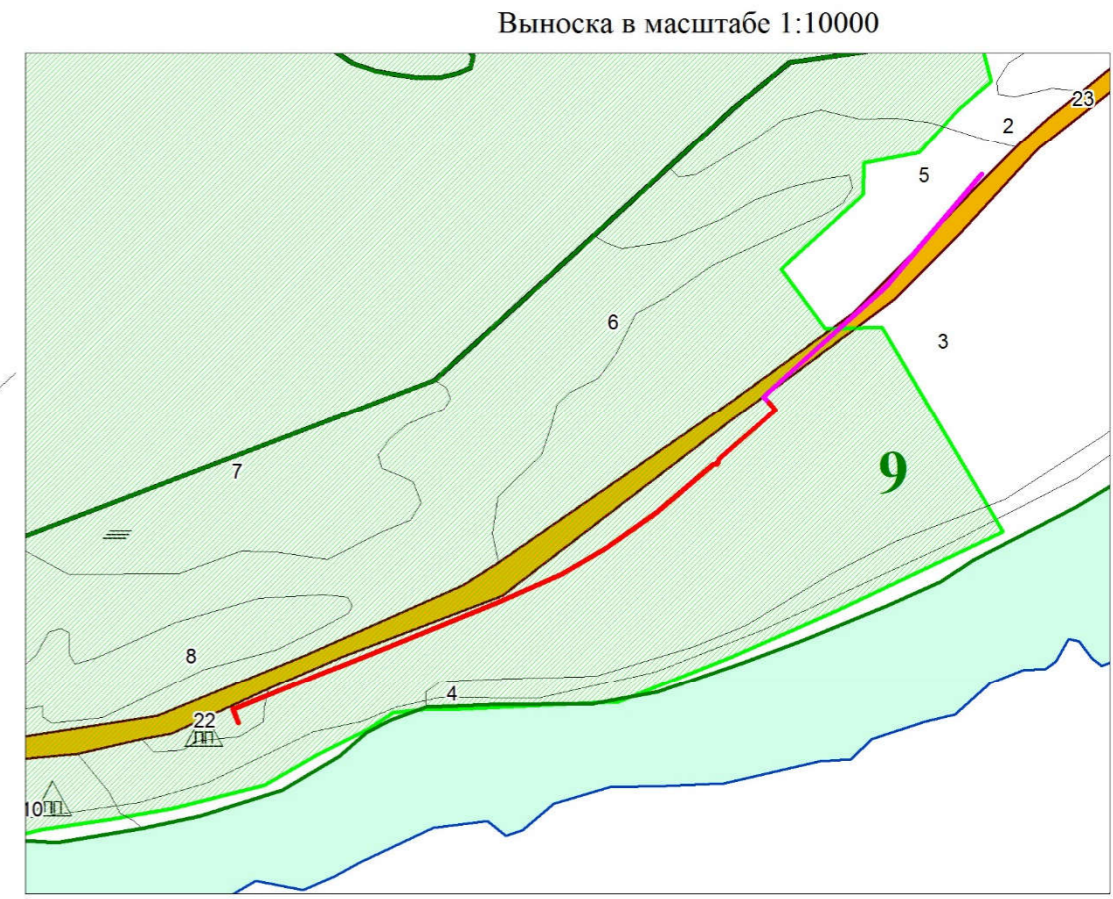
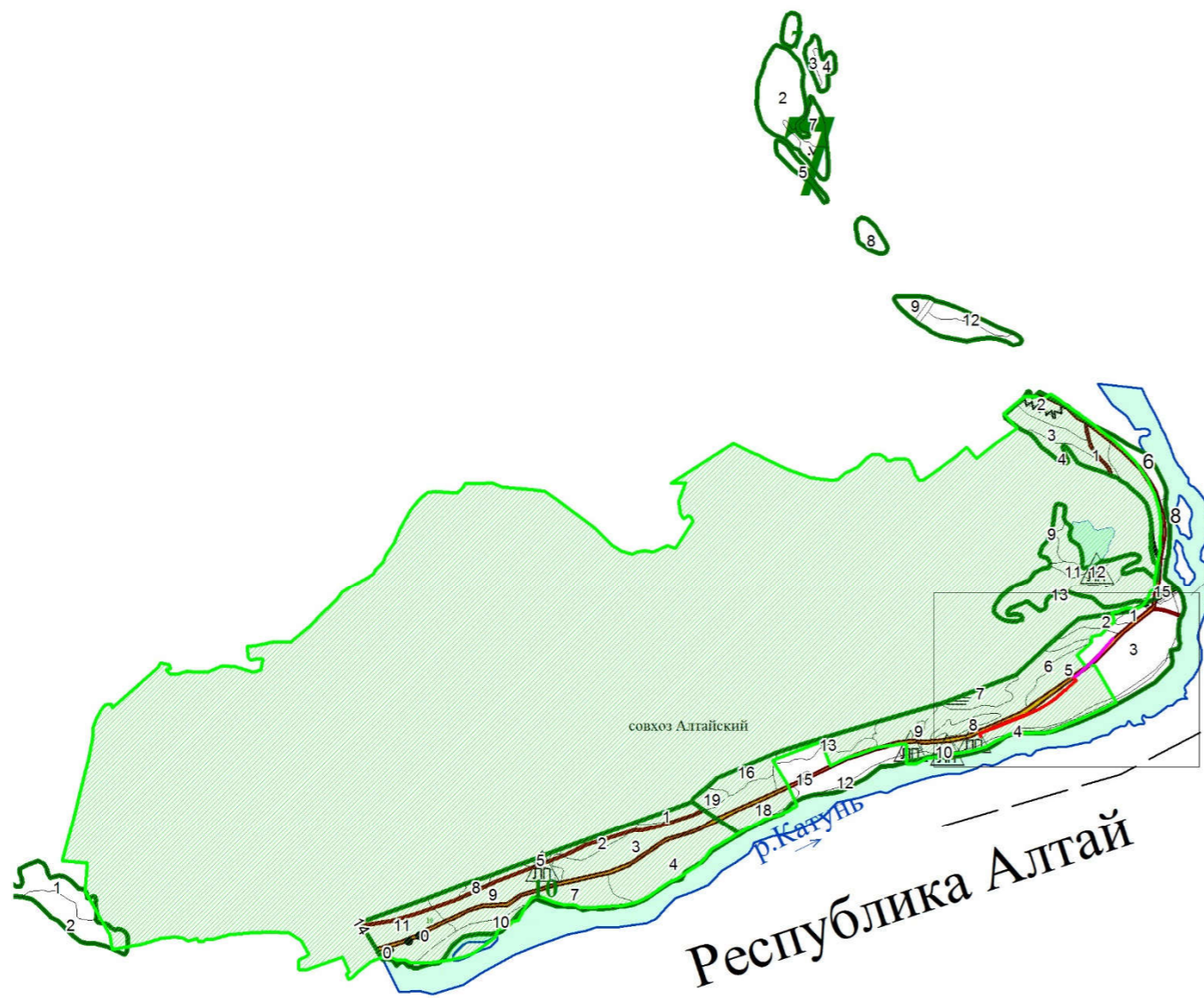
Объекты культурного наследия и объекты историко-культурного наследия:

№	Наименование	Категория
22	Курганная насыпь Ая-1 (Истор. АКСК № 109 от 28.12.1994 г.)	историко-культурный
23	Историко-культурный комплекс, по объектам в границах ИОС Алтайского края (Сельский населенный пункт Ая, Алтайского района Алтайского края)	историко-культурный
24	Поселение Ая-1 (Истор. АКСК № 108 от 28.12.1994 г.)	историко-культурный
25	Курган Ая-2 (Истор. АКСК № 105 от 28.12.1994 г.)	историко-культурный






- проектируемая граница зоны публичного сервитута:
- на землях лесного фонда
 - на землях лесного фонда, внесенных в ЕГРН как земли промышленности

Изм.	Кол.	№ докум.	Лист	Подпись	Дата
Директор		Г.Г.Браун			
Кад. инженер		И.С.Браун			

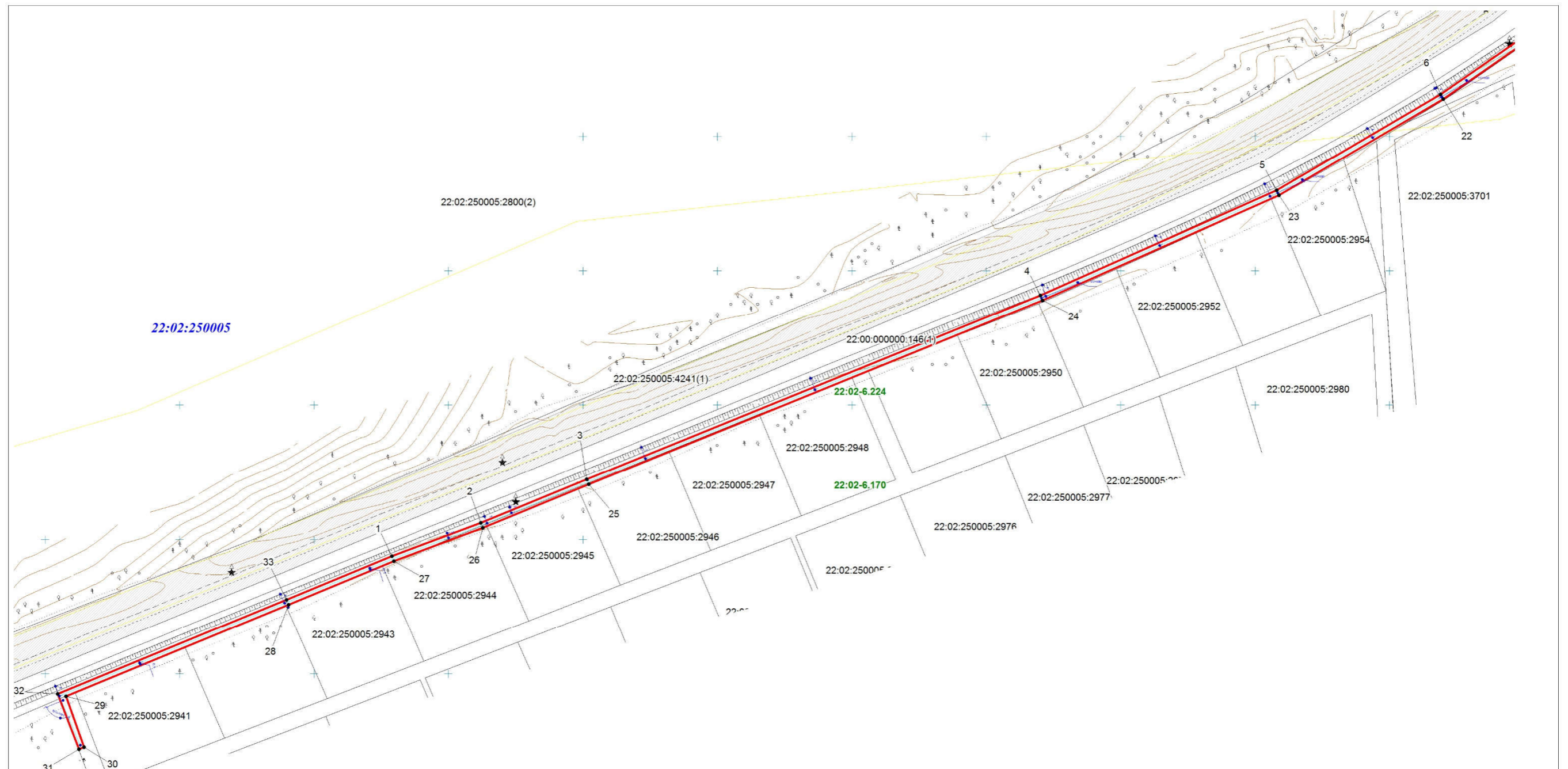
Проект планировки и межевания территории линейного объекта "Строительство КЛ-10кВ, строительство КТП-10кВ, строительство ВЛИ-0,4 кВ до границы заявителей в границах Алтайского района, Алтайского лесничества"			
Материалы по обоснованию проекта	Стадия	Лист	Листов
	ПП	1	1
Фрагмент карты современного состояния и использования МО Айский сельсовет Алтайского района Алтайского края		ООО "Лес-Проект" г. Барнаул 2021 год	



УСЛОВНЫЕ ОБОЗНАЧЕНИЯ

-  граница проектируемой зоны публичного сервитута на землях лесного фонда на территории Айского участкового лесничества
-  на землях лесного фонда, внесенных в ЕГРН как земли промышленности
-  границы лесных кварталов
-  границы лесотаксационных выделов
-  граница природного парка краевого значения "Ая"

Изм.	Кол.	№ докум.	Лист	Подпись	Дата	Проект планировки и межевания территории линейного объекта "Строительство К.Л-10кВ, строительство КТП-10кВ, строительство В.Ли-0,4 кВ до границы заявителей в границах Алтайского района, Алтайского лесничества"			
Директор		Г.Г.Браун				Материалы по обоснованию проекта	Стадия	Лист	Листов
Кад. инженер		И.С.Браун					ПП	1	1
						Карта границ Алтайское лесничество, Айское участковое лесничество Масштаб 1:50 000	ООО " Лес-Проект " г. Барнаул 2021 год		



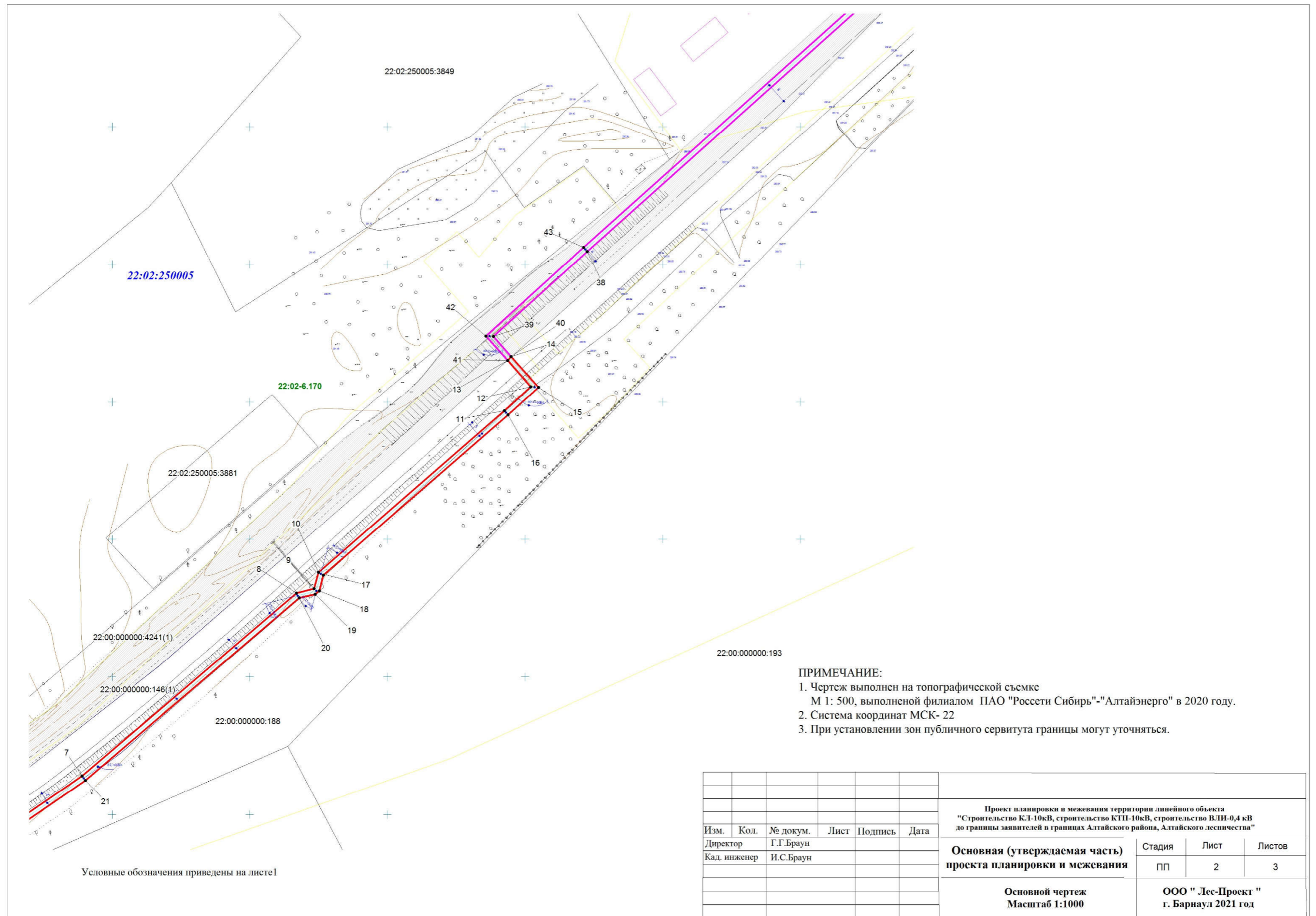
УСЛОВНЫЕ ОБОЗНАЧЕНИЯ

- ось проектируемой кабельной линии КЛ-10кВ
- н1 - вновь образуемая характерная точка устанавливаемой зоны публичного сервитута для размещения объектов электросетевого хозяйства
- 22:02:250005:2929 - границы и кадастровый номер земельных участков по данным ЕГРН
- границы устанавливаемой зоны публичного сервитута на землях лесного фонда
- границы устанавливаемой зоны публичного сервитута на землях лесного фонда внесенных в ЕГРН как земли промышленности
- ЗОУИТ по данным ЕГРН с реестровым номером зоны
- 22:02:250005 - границы и номер кадастрового квартала

ПРИМЕЧАНИЕ:

1. Чертеж выполнен на топографической съемке
- М 1: 500, выполненной филиалом ПАО "Россети Сибирь"-"Алтайэнерго" в 2020 году.
2. Система координат МСК- 22
3. При установлении зон публичного сервитута границы могут уточняться.

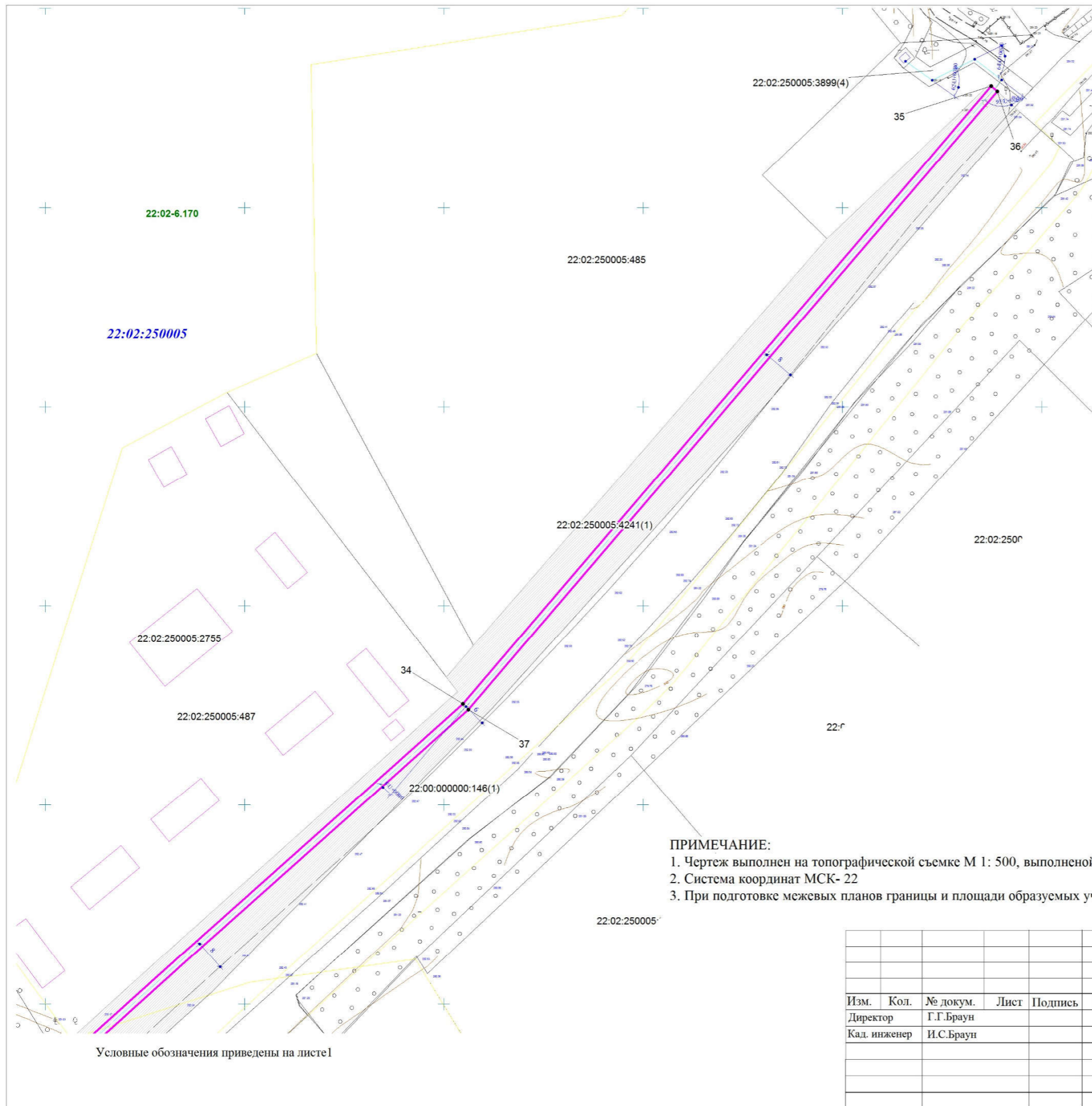
Изм.	Кол.	№ докум.	Лист	Подпись	Дата	Проект планировки и межевания территории линейного объекта "Строительство КЛ-10кВ, строительство КТП-10кВ, строительство ВЛН-0,4 кВ до границы заявителей в границах Алтайского района, Алтайского лесничества"			
						Основная (утверждаемая часть) проекта планировки и межевания	Стадия	Лист	Листов
							ПП	1	3
Основной чертеж Масштаб 1:1500							ООО "Лес-Проект" г. Барнаул 2021 год		



ПРИМЕЧАНИЕ:

1. Чертеж выполнен на топографической съемке
М 1: 500, выполненной филиалом ПАО "Россети Сибирь"-"Алтайэнерго" в 2020 году.
2. Система координат МСК- 22
3. При установлении зон публичного сервитута границы могут уточняться.

Изм.	Кол.	№ докум.	Лист	Подпись	Дата	Проект планировки и межевания территории линейного объекта "Строительство КЛ-10кВ, строительство КТП-10кВ, строительство ВЛН-0,4 кВ до границы заявителей в границах Алтайского района, Алтайского лесничества"			
						Основная (утверждаемая часть) проекта планировки и межевания	Стадия	Лист	Листов
							ПП	2	3
						Основной чертеж Масштаб 1:1000	ООО "Лес-Проект" г. Барнаул 2021 год		



ПРИМЕЧАНИЕ:
 1. Чертеж выполнен на топографической съемке М 1: 500, выполненной филиалом ПАО "Россети Сибирь"- "Алтайэнерго" в 2020 году.
 2. Система координат МСК- 22
 3. При подготовке межевых планов границы и площади образуемых участков могут уточняться.

Условные обозначения приведены на листе 1

Изм.	Кол.	№ докум.	Лист	Подпись	Дата	Проект планировки и межевания территории линейного объекта "Строительство КЛ-10кВ, строительство КТП-10кВ, строительство ВЛН-0,4 кВ до границы заявителей в границах Алтайского района, Алтайского лесничества"			
Директор		Г.Г.Браун				Основная (утверждаемая часть) проекта планировки и межевания	Стадия	Лист	Листов
Кад. инженер		И.С.Браун					ПП	3	3
						Основной чертеж Масштаб 1:1000	ООО "Лес-Проект " г. Барнаул 2021 год		

МАТЕРИАЛЫ СОГЛАСОВАНИЯ

АКТ № 9/1
натурного технического обследования
лесного участка

с. Алтайское
(населенный пункт)(дата)

«15» октября 2021 г.

Начальник отдела обеспечения полномочий в области лесных отношений по Алтайскому лесничеству управления лесами Министерства природных ресурсов и экологии Алтайского края Винник Любовь Ивановна, ведущий специалист отдела обеспечения полномочий в области лесных отношений по Алтайскому лесничеству управления лесами Министерства природных ресурсов и экологии Алтайского края Винник Любовь Ивановна, на основании письма Министерства природных ресурсов и экологии Алтайского края, провели натурное техническое обследование лесного участка, испрашиваемого ПАО «Россети Сибири» - «Алтайэнерго» для размещения линии электропередач.

При обследовании установлено:

1. Участок расположен: Алтайский край, Алтайский район, Алтайское лесничество, Айское участковое лесничество; Защитные леса, ценные леса, нерестоохраняемые полосы лесов. (указывается местонахождение лесного участка, целевое назначение лесов, категория защитности, наименование лесничества, участкового лесничества)

2. №№ кварталов и выделов: Алтайское лесничество, Айское участковое лесничество.
Квартал №9 части выделов №3,5,22,23.
Субъект Российской Федерации - Алтайский край
Муниципальный район - Алтайский район
Лесистость муниципального района - 28,2%.

3. Общая площадь участков - 0,2928 га.

в том числе:

лесных земель - 0,1897 га.
из них: покрытых лесом - 0,1897 га
не покрытых лесом - га.

нелесных земель - 0,1031 га.

из них: пашни - га.
сенокосов - га.
пастбищ - га.
вод - га.
дороги, просеки - 0,0878 га.
прочих земель - 0,0153 га.

4. Описание лесного участка:

Таксационное описание участка:			Кадастровый номер участка	Площадь, га	Состав насаждения	Класс возраста / возраст лет	Бонитет	Полнота	Общий запас древесины, куб. м	Склон, градусов	
Наименование участкового лесничества	№ Квартала	№ выдела									
1	2	3	4	5	6	7	8	9	10	11	
Айское	9	Часть 3	22:00:000000:188	0,1647	10Б	6/60	1	6	3		
		Часть 5	22:00:000000:146	0,0250	10Б	6/60	2	6	2	15	
		Часть 22	22:02:250005:2929	0,0153	Ландшафтная поляна	-	-	-	-	-	-
			22:02:250005:2944								
Часть 23	22:02:250005:2946 22:02:250005:2947 22:02:250005:2948	0,0878	Дорога	-	-	-	-	-	-		
Итого				0,2928	-	-	-	-	5	-	

Характеристика лесного участка

Наименование лесничества	Общая площадь, га	В том числе лесные земли, га				Итого
		покрытые лесной растительностью	из них: лесные культуры	лесные питомники, плантации	непокрытые лесной растительностью	
Алтайское	0,2928	0,1897	-	-	-	0,1897

В том числе нелесные земли, га							
Наименование лесничества	дороги просеки	сенокосы	Воды	болота	пастбища	прочие земли	Всего
Алтайское	0,0878	-	-	-	-	0,0153	0,1031

Характеристика насаждений

Целевое назначение лесов	Лесничество	Участковое лесничество / урочище (при наличии)	Лесной квартал	Хозяйство, преобладающая порода	Площадь (га)/запас древесины (тыс. куб. м) - всего	В том числе по группам возраста древостоя (га/тыс. куб. м)			
						молодняки	средневозрастные	приспевающие	спелые и перестойные
Защитные леса, ценные леса, нерестоохраняемые полосы лесов	Алтайское	Айское	9	Мягколиственное Уиственное (Береза)	0,1897 /0,005	-	-	0,1897 /0,005	-

Средние таксационные показатели насаждений лесного участка

Целевое назначение лесов	Преобладающая порода	Средн. состав насажден.	Средн. возраст насажден.	Бонитет	Полнота	Средний запас, куб. м./га		
						средне-возрастные	приспевающие	спелые и перестойные
1	2	3	4	5	6	7	8	9
Защитные леса, ценные леса, нерестоохранные полосы лесов.	Береза	10Б	60	2	0,6	-	26	-

Объекты лесной инфраструктуры

N п/п	Лесничество	Участковое лесничество/урочище (при наличии)	Лесной квартал	Лесотаксационный выдел	Наименование объекта	Единица измерения	Объем
1	2	3	4	5	6	7	8
-	-	-	-	-	-	-	-

Особо защитные участки лесов

N п/п	Лесничество	Участковое лесничество/урочище (при наличии)	Лесной квартал	Лесотаксационный выдел	Назначение	Площадь (га)
1	2	3	4	5	6	7
-	-	-	-	-	-	-

Объекты лесного семеноводства

N п/п	Лесничество	Участковое лесничество/урочище (при наличии)	Лесной квартал	Лесотаксационный выдел	Наименование объекта лесного семеноводства	Единица измерения	Объем
1	2	3	4	5	6	7	8
-	-	-	-	-	-	-	-

Объекты, не связанные с созданием лесной инфраструктуры

N п/п	Лесничество	Участковое лесничество/урочище (при наличии)	Лесной квартал	Лесотаксационный выдел	Наименование объекта	Единица измерения	Объем
1	2	3	4	5	6	7	8
-	-	-	-	-	-	-	-

5. Особенности использования лесного участка:

Участок расположен в защитные лесах, ценные леса, нерестоохраняемые полосы лесов. На лесном участке предполагается строительство линии электропередач КЛ – 10 КВ. ООПТ Природный парк краевого значения «Ая». В полосе отвода лесных насаждений нет.

Кадастровый номер 22:02:250005:2944, 22:02:250005:2945, 22:02:250005:2946, 22:02:250005:2947, 22:02:250005:2948- переданы в аренду для осуществления рекреационной деятельности по договору № П-1/9 от 30.12.2008 (Дополнительное соглашение № 4 от 03.04.2017). Лесной участок с кадастровым номером 22:00:000000:146 предоставлен для размещения и эксплуатации объектов автомобильного транспорта и объектов дорожного хозяйства

В границах выделов №№ 3, 23, 5 квартала № 9 проектируемый лесной участок налагается на установленную зону публичного сервитута с реестровым номером 22:02-6.306 (учетный номер 22.02.2.307) объекта газоснабжения «Газопровод межпоселковый высокого давления от ГРС Нижняя Каянча до п. Катунь, с. Ая Алтайского района Алтайского края». Публичный сервитут был установлен сроком на 10 лет постановлением Администрации Алтайского района Алтайского края № 1359 от 16.09.2019 г.

6. Оценка возможности использования лесного участка в заявленных целях:

Лесной участок пригоден для строительства линии электропередачи КЛ – 10 КВ путем установления публичного сервитута.

7. Замечания и предложения, данные по результатам обследования лесного участка:

Участок пригоден для заявленной цели использования.

Лица, проводившие обследование:

Начальник отдела
обеспечения полномочий в области
лесных отношений по Алтайскому лесничеству

Чурилин С.В.

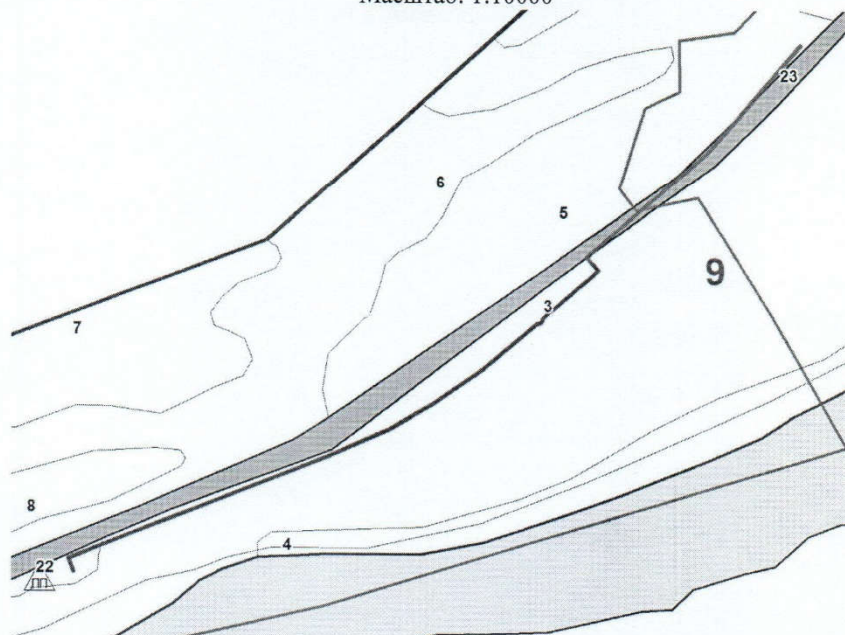
Ведущий специалист отдела обеспечения
полномочий в области лесных
отношений по Алтайскому лесничеству

Винник Л.И.

Неотъемлемой частью настоящего Акта является план лесного участка

Приложение к акту № 9/1 натурного
технического обследования лесного
участка от 15.10.2021 г.

Чертеж лесного участка
Алтайское лесничество, Айское участковое лесничество,
квартал № 9 части выделов: выдел №3 площадь 0,1647 га, выдел №.5 площадь 0,0250 га,
выдел №.22 площадь 0,0153 га выдел №.23 площадь 0,0878 га
Целевое назначение – Защитные леса, ценные леса, нерестоохраняемые полосы лесов.
Общая площадь участка 0,2928га.
Масштаб: 1:10000



Экспликация лесного участка: _____ граница лесного участка

Начальник отдела обеспечения
полномочий в области лесных
отношений по Алтайскому лесничеству

Ведущий специалист отдела
обеспечения полномочий в области
лесных отношений по Алтайскому лесничеству

Two handwritten signatures in blue ink. The first signature is larger and more stylized, while the second is smaller and more legible.

Чурилин С.В.

Винник Л.И.



Министерство транспорта
Алтайского края

Краевое государственное казенное учреждение
«Управление автомобильных дорог Алтайского края»
(КГКУ «Алтайавтодор»)

656049 г. Барнаул, ул. Папанинцев, 105,
E-mail: main@altdor.ru

факс 507-451, телефон: 507-498

27.08.2021 N 114/17/3193

на N 1.1 / 04 / 6534 от 11.08.2021 г.

Заместителю директора по
инвестиционной деятельности
филиала ПАО «РОССЕТИ
СИБИРЬ» - «АЛТАЙЭНЕРГО»

В.В. Кадошникову

Технические условия
на проектирование и строительство КЛ-10 кВ параллельно
региональной автомобильной дороге К-29 «Алтайское – Ая – Бирюзовая
Катунь», км 42+776 – 44+074 с устройством пересечения в Алтайском
районе Алтайского края

Краевое государственное казенное учреждение «Алтайавтодор» рассмотрело пакет документов на проектирование и строительство КЛ-10 кВ параллельно региональной автомобильной дороге К-29 «Алтайское – Ая – Бирюзовая Катунь», км 42+776 – 44+074 с устройством пересечения в Алтайском районе Алтайского края и сообщает, что при проектировании и прокладке кабеля линии электропередачи необходимо выполнить следующие условия:

1. При прокладке линии ВЛ, увязать ее с проектом строительства автоматических WIM весов на автомобильной дороге Алтайское – Ая – Бирюзовая Катунь.
2. При прокладке параллельно дороге – проложить кабель на расстоянии 25 метров от последнего элемента дороги, в стесненных условиях не ближе 3м, в случае невозможности выполнения данного условия кабель проложить в защитном футляре.
3. Проект прокладки кабельной линии электропередачи согласовать с КГКУ «Алтайавтодор».
4. Перед началом работ по устройству КЛ - 10 кВ вызвать представителя КГКУ «Алтайавтодор».

5. Выполнение строительных работ в полосе отвода и придорожной полосе предусмотреть по договору подряда силами строительной организации, имеющей соответствующий допуск.

6. Включить в состав комиссии по приемке в эксплуатацию КЛ – 10 кВ представителя КГКУ «Алтайавтодор».

7. В случае реконструкции или капитального ремонта дороги владелец выполняет за свой счет перенос или переустройство принадлежащих ему коммуникаций.

8. Согласно выданным техническим условиям, необходимо заключить договор публичного сервитута в отношении земельных участков в границах полосы отвода автомобильных дорог общего пользования регионального или межмуниципального значения с владельцем автомобильных дорог (КГКУ «Алтайавтодор»).

9. Если объект строится или эксплуатируется с грубыми нарушениями настоящих технических условий, КГКУ «Алтайавтодор» имеет право отозвать ранее выданное согласование на размещение объекта до устранения заявителем, выявленных нарушений.

10. Технические условия являются приложением к договору заключённому между владельцем инженерных коммуникаций, осуществляющим прокладку, перенос, переустройство инженерных коммуникаций и их эксплуатацию в границах полосы отвода и придорожной полосе автомобильной дороги, с владельцем автомобильной дороги и подлежат обязательному исполнению владельцем инженерных коммуникаций при их прокладке, переносе, переустройстве и эксплуатации.

11. Настоящие технические условия не являются разрешением на непосредственное производство строительных работ в полосе отвода автодороги.

12. Срок действия технических условий - 3 года.

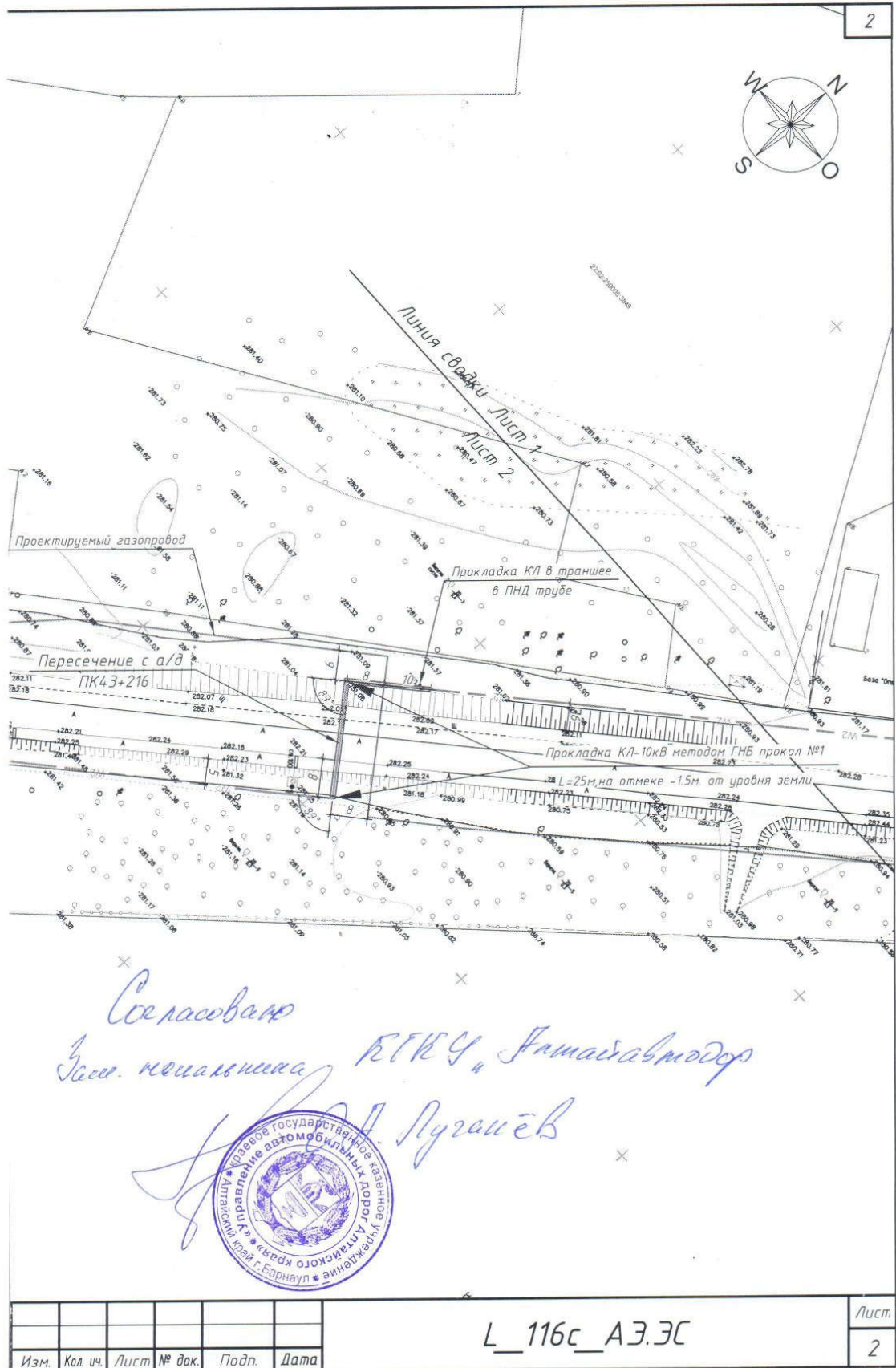
И.о. начальника
КГКУ «Алтайавтодор»



О.А. Лугачев

Технические условия получил: «__» _____ 2021 г. _____
(подпись, расшифровка)

Лихачев Алексей Николаевич
(3852) 507-412



Согласовано
 Зам. начальника КГКУ «Алтайавтотдор»
 А. Луганёв



						Лист
L_116с_АЭ.ЭС						2
Изм.	Кол. уч.	Лист	№ док.	Подп.	Дата	



АО «ГАЗПРОМ ГАЗОРАСПРЕДЕЛЕНИЕ»

ОБЩЕСТВО С ОГРАНИЧЕННОЙ ОТВЕТСТВЕННОСТЬЮ

«ГАЗПРОМ ГАЗОРАСПРЕДЕЛЕНИЕ БАРНАУЛ»

(ООО «Газпром газораспределение Барнаул»)

пр. Социалистический, 24, Барнаул
Алтайский край, Российская Федерация, 656043
тел.: (3852) 28-20-00, факс: (3852) 28-20-39
E-mail: office@altaigazprom.ru, www.altai-gazprom.ru

ОКПО 19266047, ОГРН 1172226032440, ИНН 2225184544, КПП 222501001

11.05.21 № 60СК-00078
на № _____ от _____

Заместителю директора
по инвестиционной деятельности
ФИЛИАЛА ПАО
«РОССЕТИ СИБИРЬ»-
«АЛТАЙЭНЕРГО»

В.В. Кадошикову

О согласовании

ООО «Газпром газораспределение Барнаул» (далее – Общество) возвращает Вам согласованные планы трассы по объекту:

— Реконструкция ВЛ-10 кВ Л – 14 – 25, протяженностью 1,35 км.
Шифр: L_116с_АЭ.ЭС;

при условиях выполнения требований СП.62.13330.2011* «Газораспределительные системы. Актуализированная редакция СНиП 42-01-2002»; ПУЭ; постановления Правительства РФ №878 от 20.11.2000 «Об утверждении Правил охраны газораспределительных сетей», Национального стандарта Российской Федерации ГОСТ Р 56880-2016 «Системы газораспределительные. Сети газораспределения. Порядок организации и проведения работ в охранных зонах сети газораспределения».

Расположение газопровода уточнять шурфлением участка сети до начала производства работ по прокладке инженерных коммуникаций и устройству опор, работы производить в присутствии представителя от ООО «Газпром газораспределение Барнаул». Земляные работы в охранной зоне газопровода производить вручную лопатами, не допускать использования экскаваторов, бульдозеров, копров, катков и других механизмов без разрешения представителя эксплуатационной организации.

Вдоль трасс газопроводов и вокруг других объектов газораспределительной сети в целях обеспечения нормальных условий её эксплуатации и исключения возможности её повреждения устанавливается территория с особыми условиями использования - «охранная зона газораспределительной сети» (Постановление Правительства РФ от 20 ноября 2000 г. №878 «Об утверждении правил охраны газораспределительных сетей»).

Любые работы в охранных зонах газораспределительных сетей производятся при строгом выполнении требований по сохранности вскрываемых сетей и других инженерных коммуникаций, а также по осуществлению безопасного проезда специального автотранспорта и прохода пешеходов.

Для газораспределительных сетей устанавливаются следующие охранные зоны:

- 1) вдоль трасс наружных газопроводов - в виде территории, ограниченной условными линиями, проходящими на расстоянии 2 метров с каждой стороны газопровода;
- 2) вдоль трасс подземных газопроводов из полиэтиленовых труб при использовании медного провода для обозначения трассы газопровода - в виде территории, ограниченной условными линиями, проходящими на расстоянии 3 метров от газопровода со стороны провода и 2 метров - с противоположной стороны;

3) вокруг отдельно стоящих газорегуляторных пунктов - в виде территории, ограниченной замкнутой линией, проведённой на расстоянии 10 метров от границ этих объектов.

Хозяйственная деятельность в охранных зонах газораспределительных сетей, при которой производится нарушение поверхности земельного участка и обработка почвы на глубину более 0,3 метра, осуществляется на основании письменного разрешения эксплуатационной организации газораспределительных сетей.

Лица, имеющие намерение производить работы в охранной зоне газораспределительной сети, обязаны **не менее чем за 5 рабочих дней до начала работ обратиться в эксплуатационную организацию за получением разрешения**. Заявитель обязан не менее чем за 3 рабочих дней до начала этапов работ, указанных в разрешении на проведение работ в охранных зонах сети газораспределения пригласить представителя эксплуатационной организации газораспределительной сети на место производства работ.

В случае обнаружения представителем эксплуатационной организации газораспределительной сети проведения работ в охранной зоне без надлежащего оформления разрешения на производство работ либо выполнения работ с нарушением правил охраны газораспределительных сетей представитель эксплуатационной организации имеет право приостановить указанные работы и составить соответствующий акт.

При обнаружении на месте производства работ подземных коммуникаций и сооружений, не указанных в технической документации, работы должны быть немедленно остановлены и приняты меры по обеспечению сохранности обнаруженных подземных коммуникаций и сооружений, установлению их принадлежности и вызову представителя соответствующей эксплуатационной организации газораспределительной сети.

В целях недопущения повреждений на действующих газораспределительных сетях, просим Вас руководствоваться Постановлением Правительства РФ от 20 ноября 2000 г. №878 «Об утверждении правил охраны газораспределительных сетей» и Национальным стандартом Российской Федерации ГОСТ Р 56880-2016 Системы газораспределительные. Сети газораспределения. Порядок организации и проведения работ в охранных зонах сети газораспределения.

Также обращаем Ваше внимание, что за совершение в охранной зоне газопроводов действий, которые прямо запрещены законом либо в случаях, когда работы проводятся без получения разрешения на их проведение, статьями 9.1, 9.5, 9.10 Кодекса РФ об административных правонарушениях предусмотрена административная ответственность в виде штрафа. Размер штрафа зависит от характера совершенных действий и квалификации правонарушения: для физических лиц – от 1000 до 5000 рублей, для должностных лиц – от 2000 до 30000 рублей, для индивидуальных предпринимателей и юридических лиц – от 20000 до 1000000 рублей, либо приостановление их деятельности на срок до 90 суток.

Более того, в случае причинения ущерба газораспределительным сетям в связи с незаконным проведением работ в охранной зоне газопровода, владельцы таких сетей вправе взыскать причиненный ущерб с виновного лица в рамках гражданско-правового судопроизводства.

Дополнительно сообщаем, что после производства работ по реконструкции ВЛ-10 кВ (КЛ-10 кВ) необходимо предоставить контрольную съемку фактического расположения линии связи в Общество.

Главный инженер – первый заместитель
генерального директора

А.А. Гладких

Шарова М. Д.
т. (3852) 282035



