

В Администрацию Алтайского района поступило письмо от Управления Федеральной службы по надзору в сфере защиты прав потребителей и благополучия человека по Алтайскому краю (№22-03-13/3/36-188-2026 от 20.04.2026 г.) о первоочередных мероприятиях по геморрагической лихорадке с почечным синдромом (далее-ГЛПС).

С учетом благоприятных климатических условий зимнего периода, которые способствовали сохранению численности мелких млекопитающих грызунов, на большинстве территорий Алтайского края в 2026 году прогнозируется возможность ухудшения эпидемиологической ситуации по ГЛПС и сохраняется вероятность возникновения случаев ГЛПС среди жителей края.

Ранее на территории и в окрестностях с. Алтайское, с. Сараса Алтайского района выявлен возбудитель ГЛПС.

Основным резервуаром возбудителя в природе служат дикие мышевидные грызуны.

Заражение человека происходит преимущественно воздушно-пылевым путем (до 80%) при вдыхании высохших испражнений больных грызунов.

Передача вируса возможна также контактным путем - через поврежденные кожу и слизистые оболочки при соприкосновении с грызунами или инфицированными объектами внешней среды.

При заражении человека ГЛПС характерно поражение мелких сосудов, расстройства свертывающей системы, нарушение кровообращения и работы почек. Высока вероятность летального исхода.

Таким образом, учитывая результаты контроля за природными очагами ГЛПС и прогноз развития эпидемиологической ситуации по ГЛПС на территории края, Управление Роспотребнадзора по Алтайскому краю рекомендует проведение на территории и в окрестностях Алтайского района первоочередных мер (прилагаются).

Приложение по противоэпидемическим мероприятиям по профилактике ГЛПС

Противоэпидемические мероприятия в ранний весенний период:

2.3. С целью снижения риска заболевания людей ГЛПС в весенний период, когда грызуны покидают жилища человека и возвращаются в естественную среду обитания особый акцент необходимо сделать на санитарно-просветительской работе среди населения, обратив внимание на возможность контаминации вирусов ГЛПС домашней утвари выделениями грызунов.

2.4. При доведении до населения информации необходимо пользоваться всеми средствами теле- и радиовещания, печатной продукции, а также мессенджерами, доступными на территории субъекта.

2.5. В первую очередь акцентировать внимание владельцев частных подворий, расположенных у краин сел, вблизи лесных массивов, на проведение следующих мероприятий:

- очистку территорий от захламления мусором, покосенной перезимовавшей травы, поваленных деревьев и т.д.;
- осуществление (самостоятельно или с привлечением специализированных организаций) дератизационных работ (раскладка отравляющих приманок) с целью уничтожения и недопущения распространения в частных жилищах и дачных постройках грызунов;
- обязательное использование защитной одежды и дезсредств, особенно при первичной уборке участков и построек после длительного (зимнего) простоя.

Памятка по профилактике заболеваний, источниками или переносчиками которых являются грызуны



1. Какой вред приносят грызуны?

Многие виды грызунов являются вредителями сельскохозяйственных культур, промышленных и продовольственных изделий и товаров. Но основная угроза заключается в том, что грызуны могут являться переносчиками опасных инфекционных заболеваний: геморрагическая лихорадка, туляремия, лептоспироз, псевдотуберкулез, чума, кишечный иерсиниоз и другие

2. Какие виды грызунов являются переносчиками заболеваний?

Основными переносчиками заболеваний являются серая крыса, черная крыса, и домовая мышь, для которых человеческие жилища являются главной средой обитания. В природных условиях возможными переносчиками являются мышь полевая, красно-серая полевка, хомячок даурский, суслик длиннохвостый

3. Как человек может заразиться туляремией, ГЛПС, псевдотуберкулезом. Какие есть пути передачи?

Туляремия, ГЛПС, псевдотуберкулез являются природно-очаговыми заболеваниями, поэтому заражение может происходить непосредственно во время пребывания в природной среде (выезд на природу, рыбалку, сбор грибов и ягод, проведение работ в полях, лугах, вблизи водоемов и др.)



Учитывая вероятность проникновения зараженных грызунов в жилые дома и на территорию предприятий, существует риск заражения человека природно-очаговыми инфекциями в быту и на производстве (при употреблении обсемененных возбудителями продуктов и контакте с промышленными товарами и сырьем)

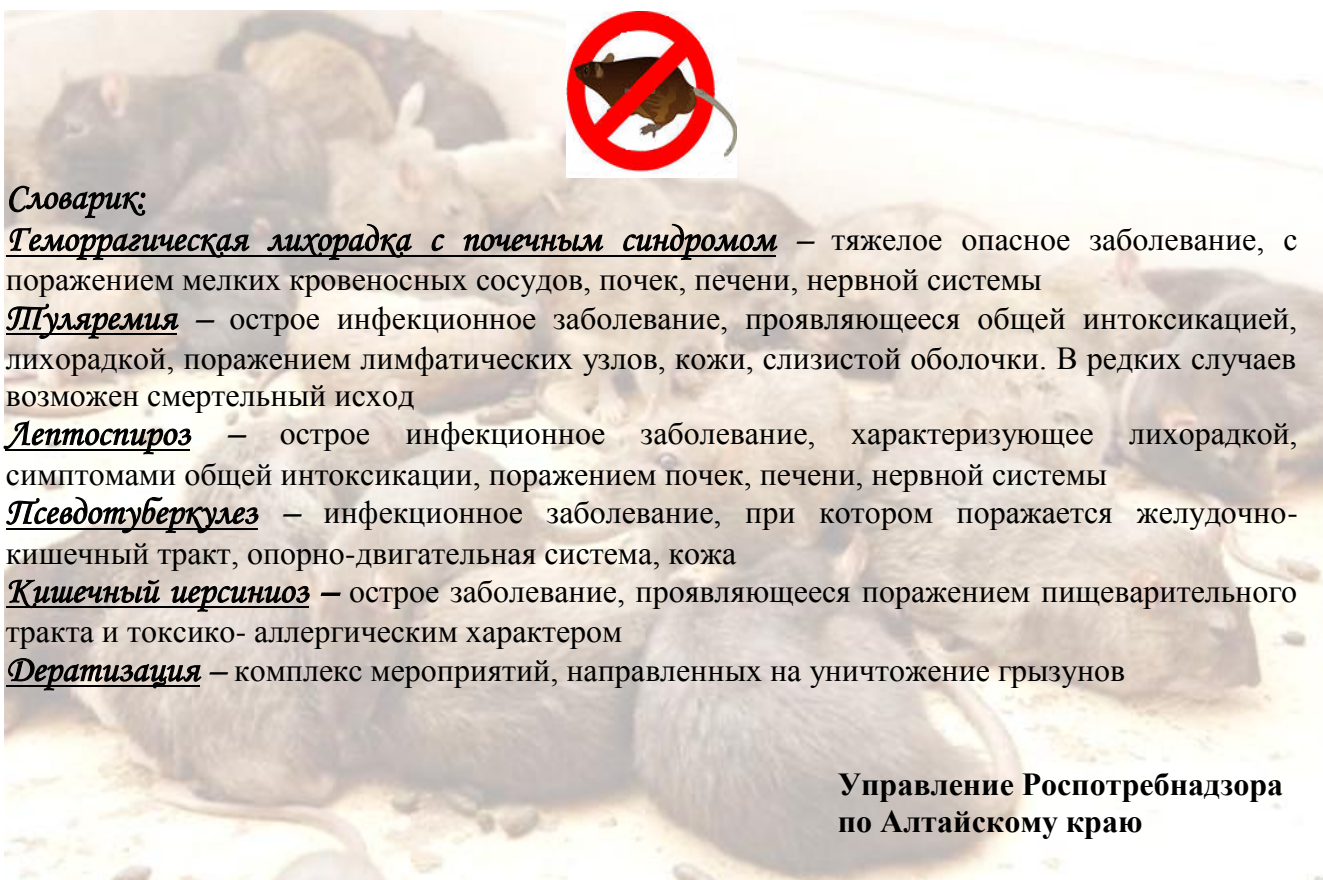
Пути заражения различны:

Воздушно-пылевой (при вдыхании вместе с пылью высохших испражнений грызунов); пищевой (при употреблении продуктов, загрязненных выделениями грызунов, в том числе овощей и фруктов), контактный (при соприкосновении с инфицированными объектами внешней среды (хворост, солома, сено, при разделке тушек убитых животных или при укусе больного животного), питьевой (при употреблении воды)



4. Меры профилактики, которые помогут избежать заражения инфекциями, передающимися грызунами:

- во время работы при большом количестве пыли (снос старых строений, погрузка сена, соломы, разборка досок и т.п.) используйте рукавицы и маску;
 - не прикасайтесь к живым или мертвым грызунам без рукавиц или резиновых перчаток;
 - во время отдыха в лесу (прогулки, рыбная ловля, охота и т.д.) выбирайте поляны, освещенные солнцем, т.к. вирусы быстро погибают под действием прямых солнечных лучей;
 - храните продукты в недоступном для грызунов месте. Поврежденные грызунами пищевые продукты нельзя использовать в пищу без термической обработки;
 - не употребляйте воду из открытых водоисточников - в ней могут находиться возбудители туляремии и др.;
 - не принимайте пищу немытыми руками;
 - горожанам, имеющим садовые участки - необходимо ограничить доступ грызунов в строения путем применения материалов, устойчивых к повреждению грызунами;
 - осуществлять своевременный ремонт дверных, оконных проемов, мест прохождения коммуникаций в стенах, перекрытиях, ограждений;
 - проводить ликвидацию убежищ грызунов при их появлении.
 - проведение работ по уничтожению грызунов (дератизация). Осуществляется силами специализированных предприятий или населением при помощи различных препаратов, предназначенных в соответствии с инструкцией по применению для данных целей
- Выполнение этих несложных правил поможет уберечь Вас и Ваших близких!**



Словарик:

Геморрагическая лихорадка с почечным синдромом – тяжелое опасное заболевание, с поражением мелких кровеносных сосудов, почек, печени, нервной системы

Туляремия – острое инфекционное заболевание, проявляющееся общей интоксикацией, лихорадкой, поражением лимфатических узлов, кожи, слизистой оболочки. В редких случаях возможен смертельный исход

Лептоспироз – острое инфекционное заболевание, характеризующее лихорадкой, симптомами общей интоксикации, поражением почек, печени, нервной системы

Псевдотуберкулез – инфекционное заболевание, при котором поражается желудочно-кишечный тракт, опорно-двигательная система, кожа

Кишечный иерсиниоз – острое заболевание, проявляющееся поражением пищеварительного тракта и токсико-аллергическим характером

Дератизация – комплекс мероприятий, направленных на уничтожение грызунов

**Управление Роспотребнадзора
по Алтайскому краю**