

**Алтайское районное Собрание депутатов
Алтайского района Алтайского края**

РЕШЕНИЕ

22.12. 2015 года

№ 70

с. Алтайское

Об утверждении Правила землепользования
и застройки части территории
муниципального образования
Куяганский сельсовет Алтайского района
Алтайского края

Руководствуясь Федеральным законом от 06.10.2003 № 131-ФЗ «Об общих принципах организации местного самоуправления в Российской Федерации», Градостроительным кодексом Российской Федерации, законом Алтайского края от 29.12.2009 № 120-ЗС «О градостроительной деятельности на территории Алтайского края», Устава муниципального образования Алтайский район Алтайского края, постановления от 30.11.2016г № 1355 «Об утверждении результатов публичных слушаний», рассмотрев Правила землепользования и застройки части территории муниципального образования Куяганский сельсовет Алтайского района Алтайского края, районное Собрание депутатов РЕШИЛО:

1. Утвердить Правила землепользования и застройки части территории муниципального образования Куяганский сельсовет Алтайского района Алтайского края.

2. Разместить Правила землепользования и застройки части территории муниципального образования Куяганский сельсовет Алтайского района Алтайского края в Федеральной государственной информационной системе территориального планирования в течении десяти дней, ответственный исполнитель — председатель комитета по строительству, энергетике и связи, ЖКХ и дорожному хозяйству администрации Алтайского района О.Н. Миронова.

Глава Алтайского района

В.А. Симаков



ООО «БЮРО ИНЖЕНЕРНОГО ОБЕСПЕЧЕНИЯ
ТЕРРИТОРИЙ «ГИДРАВЛИКА»

РАЗРАБОТКА ПРОЕКТА
«ПРАВИЛА ЗЕМЛЕПОЛЬЗОВАНИЯ И
ЗАСТРОЙКИ
МУНИЦИПАЛЬНОГО ОБРАЗОВАНИЯ
КУЯГАНСКИЙ СЕЛЬСОВЕТ
АЛТАЙСКОГО РАЙОНА
АЛТАЙСКОГО КРАЯ»

**ПРАВИЛА ЗЕМЛЕПОЛЬ-
ЗОВАНИЯ
И ЗАСТРОЙКИ
МУНИЦИПАЛЬНОГО ОБ-
РАЗОВАНИЯ
КУЯГАНСКИЙ СЕЛЬСО-
ВЕТ**

Омск 2015

РАЗРАБОТКА ПРОЕКТА
«ПРАВИЛА ЗЕМЛЕПОЛЬЗОВАНИЯ И ЗАСТРОЙКИ
МУНИЦИПАЛЬНОГО ОБРАЗОВАНИЯ
КУЯГАНСКИЙ СЕЛЬСОВЕТ
АЛТАЙСКОГО РАЙОНА АЛТАЙСКОГО КРАЯ»

**ПРАВИЛА ЗЕМЛЕПОЛЬЗОВАНИЯ
И ЗАСТРОЙКИ
МУНИЦИПАЛЬНОГО ОБРАЗОВАНИЯ
КУЯГАНСКИЙ СЕЛЬСОВЕТ**

Омск 2015

·
· **ПРЕДСТАВИТЕЛЬНОЕ СОБРАНИЕ**
· **АЛТАЙСКОГО РАЙОНА АЛТАЙСКОГО КРАЯ**
·

РЕШЕНИЕ

от «__» _____ 201_ г. № ____

**ОБ УТВЕРЖДЕНИИ
ПРАВИЛ ЗЕМЛЕПОЛЬЗОВАНИЯ И ЗАСТРОЙКИ
КУЯГАНСКОГО СЕЛЬСОВЕТА**

В целях создания условий для устойчивого развития территории Куяганского сельсовета Алтайского района Алтайского края, эффективного землепользования и застройки, планировки территории, обеспечения прав и законных интересов физических и юридических лиц в соответствии с Градостроительным кодексом Российской Федерации, Федеральным законом от 06.10.2003 № 131-ФЗ «Об общих принципах организации местного самоуправления в Российской Федерации», руководствуясь Уставом муниципального района «Алтайский район» Алтайского края, Представительное Собрание Алтайского района Алтайского края

РЕШИЛО:

1. Утвердить Правила землепользования и застройки Куяганского сельсовета Алтайского района Алтайского края.
2. Главе Алтайского района Алтайского края привести свои муниципальные правовые акты в соответствие с Правилами землепользования и застройки Куяганского сельсовета.
3. Настоящее решение вступает в силу со дня официального обнародования.

Глава Алтайского района
Алтайского края

**ПРАВИЛА ЗЕМЛЕПОЛЬЗОВАНИЯ И ЗАСТРОЙКИ
КУЯГАНСКОГО СЕЛЬСОВЕТА**

ВВЕДЕНИЕ

ЧАСТЬ I. ПОРЯДОК ПРИМЕНЕНИЯ ПРАВИЛ И ВНЕСЕНИЯ В НИХ ИЗМЕНЕНИЙ

Глава 1. ОБЩИЕ ПОЛОЖЕНИЯ

Статья 1. Основные определения и термины, используемые в настоящих Правилах

Статья 2. Состав правил землепользования и застройки и сфера их применения

Статья 3. Полномочия Представительного Собрания Алтайского района по регулированию землепользования и застройки

Статья 4. Комиссия по подготовке проекта Правил землепользования и застройки

**Глава 2. ОСОБЕННОСТИ ПРИМЕНЕНИЯ ПРАВИЛ В ЧАСТИ
ГРАДОСТРОИТЕЛЬНЫХ РЕГЛАМЕНТОВ**

Статья 5. Градостроительные регламенты и их применение

Статья 6. Изменение видов разрешенного использования земельных участков и объектов капитального строительства

Статья 7. Порядок предоставления разрешения на условно разрешенный вид использования земельного участка или объекта капитального строительства

Статья 8. Порядок предоставления разрешения на отклонение от предельных параметров разрешенного строительства, реконструкции объектов капитального строительства

Глава 3. ПОДГОТОВКА ДОКУМЕНТАЦИИ ПО ПЛАНИРОВКЕ ТЕРРИТОРИИ

Статья 9. Виды документации по планировке территории

Статья 10. Порядок подготовки проектов планировки территории и проектов межевания территории органом местного самоуправления Куяганского сельсовета

Статья 11. Порядок подготовки градостроительных планов земельных участков в виде отдельного документа органом местного самоуправления Алтайского района

Глава 4. ПУБЛИЧНЫЕ СЛУШАНИЯ

Статья 12. Общие положения организации и проведения публичных слушаний по вопросам землепользования и застройки

Статья 13. Публичные слушания по проекту внесения изменений в правила землепользования и застройки

Статья 14. Публичные слушания по проектам планировки территории и проектам межевания территории

Статья 15. Публичные слушания по вопросу предоставления разрешения на условно разрешенный вид использования земельного участка или объекта капитального строительства, по вопросу отклонения от предельных параметров разрешенного строительства, реконструкции объектов капитального строительства

Глава 5. ИЗМЕНЕНИЕ ПРАВИЛ ЗЕМЛЕПОЛЬЗОВАНИЯ И ЗАСТРОЙКИ

Статья 16. Основания для внесения изменений в Правила

Статья 17. Порядок внесения изменений в Правила

Глава 6. ЗАКЛЮЧИТЕЛЬНЫЕ И ПЕРЕХОДНЫЕ ПОЛОЖЕНИЯ

Статья 18. Вступление в силу Правил
Статья 19. Действие Правил по отношению к ранее возникшим правоотношениям
ЧАСТЬ II. КАРТА ГРАДОСТРОИТЕЛЬНОГО ЗОНИРОВАНИЯ
Статья 20. Виды территориальных зон, обозначенных на карте градостроительного зонирования
ЧАСТЬ III. ГРАДОСТРОИТЕЛЬНЫЕ РЕГЛАМЕНТЫ

ВВЕДЕНИЕ

Правила землепользования и застройки Куяганского сельсовета Алтайского района Алтайского края (далее - Правила) приняты в соответствии с Градостроительным кодексом Российской Федерации, Земельным кодексом Российской Федерации, Федеральным законом от 6 октября 2003 года № 131-ФЗ «Об общих принципах организации местного самоуправления в Российской Федерации», иными нормативными правовыми актами Российской Федерации, нормативными правовыми актами Алтайского края и Алтайского района, а также с учетом положений иных документов, определяющих основные направления социально-экономического и градостроительного развития муниципального образования, охраны объектов культурного наследия, окружающей среды и рационального использования природных ресурсов.

Часть I. Порядок применения Правил и внесения в них изменений

ГЛАВА 1. ОБЩИЕ ПОЛОЖЕНИЯ

Статья 1. Термины и определения

Основные термины и определения, используемые в настоящих Правилах:

1) **высота здания, строения, сооружения** – расстояние по вертикали, измеренное от проектной отметки земли до наивысшей точки строения, сооружения. Может устанавливаться в составе градостроительного регламента применительно к соответствующей территориальной зоне, обозначенной на карте градостроительного зонирования;

2) **градостроительное зонирование** – зонирование территории Куяганского сельсовета в целях определения территориальных зон и установления градостроительных регламентов;

3) **градостроительный регламент** – устанавливаемые настоящими Правилами в пределах границ соответствующей территориальной зоны виды разрешенного использования земельных участков, равно как всего, что находится над и под поверхностью земельных участков и используется в процессе их застройки и последующей эксплуатации объектов капитального строительства, предельные (минимальные и (или) максимальные) размеры земельных участков и предельные параметры разрешенного строительства, реконструкции объектов капитального строительства, а также ограничения использования земельных участков и объектов капитального строительства;

4) **градостроительный план земельного участка** – вид документации по планировке территории, подготавливаемый в составе проекта межевания территории или в виде отдельного документа и являющийся основанием для подготовки проектной документации на строительство, реконструкцию и капитальный ремонт объекта капитального строительства, выдачи разрешения на строительство и разрешения на ввод объекта в эксплуатацию;

5) **земельный участок** – часть земной поверхности, границы которой определены в соответствии с федеральными законами;

6) **зоны с особыми условиями использования территорий** - охранные, санитарно-защитные зоны, зоны охраны объектов культурного наследия (памятников истории и культуры) народов Российской Федерации (далее также - объекты культурного наследия), водоохранные зоны, зоны санитарной охраны источников питьевого и хозяйственно-бытового водоснабжения, зоны охраняемых объектов, иные зоны, устанавливаемые в соответствии с законодательством Российской Федерации;

7) **изменение недвижимости** – изменение вида (видов) использования земельного участка, или зданий, строений, сооружений на нем, а также изменение их параметров, включая изменение размеров земельного участка, при подготовке и осуществлении строительства, реконструкции, перемещения или сноса существующих зданий, строений, сооружений;

8) **использование земельных участков в целях, не связанных со строительством** – использование гражданами или юридическими лицами предоставленных земельных участков без возведения на них объектов капитального строительства;

9) **квартал (микрорайон)** – основной элемент планировочной структуры, ограниченный красными линиями, а также иными линиями градостроительного регулирования от иных элементов планировочной структуры Куяганского сельсовета;

10) **красные линии** – линии, которые обозначают существующие, планируемые (изменяемые, вновь образуемые) границы территорий общего пользования, границы земельных участков, на которых расположены линии электропередачи, линии связи (в том числе линейно-кабельные сооружения), трубопроводы, автомобильные дороги, железнодорожные линии и другие подобные сооружения (далее - линейные объекты);

11) **Представительное Собрание Алтайского района** – выборный орган местного самоуправления, обладающий правом представлять интересы населения и принимать от его имени решения, действующие на территории муниципального образования. Именно через него каждый гражданин Российской Федерации может реализовать свое конституционное право на осуществление власти на уровне местного самоуправления.

12) **органы местного самоуправления Куяганского сельсовета** – Собрание депутатов Куяганского сельсовета (далее – Собрание), Администрация Куяганского муниципального образования – Администрация Куяганского сельсовета (далее – Администрация муниципального образования, Администрация сельского поселения), Глава Администрации Куяганского муниципального образования – Глава Куяганского сельского поселения (далее – Глава муниципального образования, Глава сельского поселения);

13) **объект капитального строительства** – здание, строение, сооружение, объекты, строительство которых не завершено, за исключением временных построек, киосков, навесов и других подобных построек;

14) **парковка (парковочное место)** - специально обозначенное и при необходимости обустроенное и оборудованное место, являющееся в том числе частью автомобильной дороги и (или) примыкающее к проезжей части и (или) тротуару, обочине, эстакаде или мосту либо являющееся частью подэстакадных или подмостовых пространств, площадей и иных объектов улично-дорожной сети, зданий, строений или сооружений и предназначенное для организованной стоянки транспортных средств на платной основе или без взимания платы по решению собственника или иного владельца автомобильной дороги, собственника земельного участка либо собственника соответствующей части здания, строения или сооружения;

15) **разрешение на строительство** – документ, подтверждающий соответствие проектной документации требованиям градостроительного плана земельного участка или проекту планировки территории или проекту межевания территории (в случае строительства, реконструкции линейных объектов) и дающий застройщику право осуществлять строительство, реконструкцию объектов капитального строительства;

16) **разрешенное использование земельных участков и объектов капитального строительства** – устанавливаемое градостроительными регламентами допустимое использование земельных участков и объектов капитального строительства;

17) **реконструкция объектов капитального строительства** – изменение параметров объекта капитального строительства, его частей (высоты, количества этажей, площади, объема), в том числе надстройка, перестройка, расширение объекта капитального строительства, а также замена и (или) восстановление несущих строительных конструкций объекта капитального строительства, за исключением замены отдельных элементов таких конструкций на аналогичные или иные улучшающие показатели таких конструкций элементы и (или) восстановления указанных элементов;

18) **строительство** – создание зданий, строений, сооружений (в том числе на месте сносимых объектов капитального строительства);

19) **территориальная зона** – зона, для которой в настоящих Правилах определены границы и установлены градостроительные регламенты;

20) **территориальное планирование** - планирование развития территорий, в том числе для установления функциональных зон, определения планируемого размещения объектов федерального значения, объектов регионального значения, объектов местного значения;

21) **территории общего пользования** - территории, которыми беспрепятственно пользуется неограниченный круг лиц (в том числе площади, улицы, проезды, набережные, береговые полосы водных объектов общего пользования, скверы, бульвары);

22) **функциональные зоны** - зоны, для которых документами территориального планирования определены границы и функциональное назначение;

23) иные понятия, употребляемые в настоящих Правилах, применяются в значениях, используемых в федеральном законодательстве.

Статья 2. Состав правил землепользования и застройки и сфера их применения

1. Настоящие Правила действуют на всей территории Куяганского сельсовета и обязательны для исполнения всеми субъектами градостроительной деятельности.

2. Настоящие Правила применяются наряду с:

– техническими регламентами, принятыми в соответствии с законодательством в целях обеспечения безопасности жизни и здоровья людей, надежности и безопасности объектов капитального строительства, защиты имущества, сохранения окружающей природной среды и объектов культурного наследия;

– нормативными правовыми актами Алтайского района, включая Куяганский сельсовет по вопросам регулирования землепользования и застройки. Указанные акты применяются в части, не противоречащей настоящим Правилам.

3. Настоящие Правила состоят из трех частей:

Часть I - Порядок применения Правил и внесения в них изменений;

Часть II - Карты градостроительного зонирования;

Часть III – Градостроительные регламенты.

Статья 3. Полномочия Представительного Собрания Алтайского района по регулированию землепользования и застройки

1. Полномочия Представительного Собрания Алтайского района в области регулирования землепользования и застройки устанавливаются Градостроительным кодексом Российской Федерации, Земельным кодексом Российской Федерации, Федеральным законом от 6 октября 2003 года № 131-ФЗ «Об общих принципах организации местного самоуправления в

Российской Федерации», иными нормативными правовыми актами Российской Федерации, нормативными правовыми актами Алтайского края, Уставом муниципального района «Алтайский район», иными нормативными правовыми актами.

2. К полномочиям Представительного Собрания Алтайского района в области регулирования землепользования и застройки относятся:

- 1) утверждение Правил;
- 2) утверждение изменений в Правила;
- 3) принятие планов и программ развития Алтайского района, утверждение отчетов об их исполнении;
- 4) определение порядка управления и распоряжения имуществом, находящимся в муниципальной собственности Алтайского района;
- 5) установление публичных сервитутов для обеспечения интересов населения Куяганского сельсовета без изъятия земельных участков;
- 6) определение порядка ведения муниципального земельного контроля;
- 7) иные полномочия, определенные действующим законодательством, настоящими Правилами.

3. К полномочиям Администрации Алтайского района в области регулирования землепользования и застройки относятся:

- 1) проверка проекта Правил, проекта внесения изменений в Правила на соответствие требованиям технических регламентов, схеме территориального планирования Алтайского района, схеме территориального планирования Алтайского края, схемам территориального планирования Российской Федерации;
- 2) подготовка и утверждение градостроительных планов земельных участков;
- 3) осуществление земельного контроля за использованием земель на территории Куяганского сельсовета.

4. К полномочиям Главы Алтайского района в области регулирования землепользования и застройки относятся:

- 1) подписание и обнародование нормативных актов, принятых Решением Представительного Собрания Алтайского района;
- 2) иные полномочия, определенные действующим законодательством, настоящими Правилами.

5. К полномочиям Администрации Куяганского сельсовета в области регулирования землепользования и застройки относятся:

- 1) принятие решения о подготовке проектов планировки территории и проектов межевания территории;
- 2) проведение публичных слушаний по проектам планировки территории и проектам межевания территории;
- 3) иные полномочия, определенные действующим законодательством, настоящими Правилами.

Статья 4. Комиссия по подготовке проекта Правил землепользования и застройки

1. Комиссия по подготовке проекта Правил землепользования и застройки (далее также - Комиссия) создается Главой Администрации Алтайского района в целях подготовки проекта

Правил и осуществления иных полномочий, предусмотренных Градостроительным кодексом Российской Федерации и настоящими Правилами.

2. Комиссия в своей деятельности руководствуется Градостроительным кодексом Российской Федерации, правовыми актами органов государственной власти Российской Федерации, Алтайского края, Алтайского района, а также настоящими Правилами.

3. Состав и порядок деятельности Комиссии утверждается муниципальным правовым актом, принятым Главой Администрации Алтайского района.

4. Комиссия осуществляет следующие функции:

1) рассматривает предложения заинтересованных лиц и готовит заключения о внесении изменений в Правила;

2) организует и проводит в установленном порядке публичные слушания по проектам внесения изменений в Правила, по вопросам предоставления разрешений на условно разрешенный вид использования земельных участков или объектов капитального строительства, отклонения от предельных параметров разрешенного строительства, реконструкции объектов капитального строительства;

3) готовит и направляет Главе Администрации Алтайского района рекомендации о предоставлении разрешений на условно разрешенный вид использования земельного участка или объекта капитального строительства или об отказе в предоставлении таких разрешений;

4) готовит и направляет Главе Администрации Алтайского района рекомендации о предоставлении разрешений на отклонение от предельных параметров разрешенного строительства, реконструкции объектов капитального строительства или об отказе в предоставлении таких разрешений;

5) готовит предложения об отмене и признании утратившими силу нормативных правовых актов Представительного Собрания Алтайского района, органов местного самоуправления Алтайского района и Куяганского сельсовета в области землепользования и застройки, противоречащих действующему законодательству, настоящим Правилам.

5. Комиссия имеет право:

1) запрашивать и получать необходимые информацию и документы по вопросам, входящим в компетенцию Комиссии;

2) приглашать на заседания Комиссии заинтересованных лиц;

3) привлекать независимых экспертов к работе по подготовке соответствующих рекомендаций;

4) публиковать материалы о своей деятельности.

ГЛАВА 2. ОСОБЕННОСТИ ПРИМЕНЕНИЯ ПРАВИЛ В ЧАСТИ ГРАДОСТРОИТЕЛЬНЫХ РЕГЛАМЕНТОВ

Статья 5. Градостроительные регламенты и их применение

1. Градостроительный регламент определяет правовой режим земельных участков, равно как всего, что находится над и под поверхностью земельных участков и используется в процессе их застройки и последующей эксплуатации объектов капитального строительства.

2. Действие градостроительного регламента, установленного настоящими Правилами, распространяется в равной мере на все земельные участки и объекты капитального строительства, расположенные в пределах границ территориальной зоны, обозначенной на карте градостроительного зонирования Куяганского сельсовета.

3. Действие градостроительного регламента не распространяется на земельные участки:

1) в границах территорий памятников и ансамблей, включенных в единый государственный реестр объектов культурного наследия (памятников истории и культуры) народов Российской Федерации, а также в границах территорий памятников или ансамблей, которые являются вновь выявленными объектами культурного наследия и решения о режиме содержания, параметрах реставрации, консервации, воссоздания, ремонта и приспособлении которых принимаются в порядке, установленном законодательством Российской Федерации об охране объектов культурного наследия;

2) в границах территорий общего пользования;

3) предназначенные для размещения линейных объектов и (или) занятые линейными объектами;

4) предоставленные для добычи полезных ископаемых.

4. Градостроительные регламенты не устанавливаются для земель лесного фонда, земель, покрытых поверхностными водами, земель запаса, земель особо охраняемых природных территорий (за исключением земель лечебно-оздоровительных местностей и курортов), сельскохозяйственных угодий в составе земель сельскохозяйственного назначения, земельных участков, расположенных в границах особых экономических зон.

5. Объекты благоустройства, а также линейные объекты, необходимые для функционирования объектов капитального строительства, находящихся и (или) предполагаемых к размещению в какой-либо из территориальных зон, являются разрешенными видами использования для данной зоны.

6. Градостроительный регламент определяет:

- виды разрешенного использования земельных участков и объектов капитального строительства;

- предельные (минимальные и (или) максимальные) размеры земельных участков и предельные параметры разрешенного строительства, реконструкции объектов капитального строительства;

- ограничения использования земельных участков и объектов капитального строительства, устанавливаемые в соответствии с законодательством Российской Федерации.

7. Границы территориальных зон должны отвечать требованию принадлежности каждого земельного участка только одной территориальной зоне, выделенной на карте градостроительного зонирования.

8. Формирование одного земельного участка из нескольких земельных участков, расположенных в различных территориальных зонах, не допускается. Территориальные зоны, как правило, не устанавливаются применительно к одному земельному участку.

9. Регламенты использования территорий в части видов разрешенного использования земельных участков и объектов капитального строительства включают:

1) основные виды разрешенного использования земельных участков и объектов капитального строительства, которые при условии соблюдения требований технических регламентов не могут быть запрещены;

2) условно разрешенные виды использования, требующие получения разрешения, которое принимается по результатам специального согласования, проводимого, с применением процедуры публичных слушаний;

3) вспомогательные виды разрешенного использования, допустимые только в качестве дополнительных по отношению к основным видам разрешенного использования и условно разрешенным видам использования и осуществляемые только совместно с ними.

10. Регламенты использования территорий в части предельных размеров земельных участков и предельных параметров разрешенного строительства, реконструкции объектов капитального строительства могут включать:

- размеры (минимальные и/или максимальные) земельных участков, включая линейные размеры предельной ширины по фронту улиц (проездов) и предельной глубины земельных участков;
- минимальные отступы зданий, строений и сооружений от границ земельных участков, фиксирующих «пятно застройки», за пределами которого возводить строения запрещено (линии регулирования застройки);
- предельную (максимальную и/или минимальную) этажность (высоту) объектов капитального строительства;
- максимальный процент застройки земельного участка;
- максимальное значение коэффициента строительного использования земельных участков (отношение суммарной площади всех построек существующих и тех, которые могут быть построены дополнительно к площади земельного участка);
- иные параметры.

11. Сочетание указанных параметров и их предельные значения устанавливаются индивидуально применительно к каждой территориальной зоне и подзоне, выделенной на карте градостроительного зонирования.

12. Земельные участки или объекты капитального строительства, виды разрешенного использования, предельные (минимальные и (или) максимальные) размеры и предельные параметры которых не соответствуют градостроительному регламенту, установленному настоящими Правилами, являются несоответствующими разрешенному виду использования и могут использоваться без установления срока приведения их в соответствие с градостроительным регламентом, за исключением случаев, если их использование опасно для жизни и здоровья человека, окружающей среды, объектов культурного наследия.

Статья 6. Изменение видов разрешенного использования земельных участков и объектов капитального строительства

1. Основные и вспомогательные виды разрешенного использования земельных участков и объектов капитального строительства правообладателями земельных участков и объектов капитального строительства, за исключением органов государственной власти, органов местного самоуправления, государственных и муниципальных учреждений, государственных и муниципальных унитарных предприятий, выбираются самостоятельно без дополнительных разрешений и согласования.

2. Реконструкция объектов капитального строительства, несоответствующих разрешенному виду использования, может осуществляться только путем приведения таких объектов в соответствие с градостроительным регламентом или путем уменьшения их несоответствия предельным параметрам разрешенного строительства, реконструкции.

3. Изменение видов разрешенного использования земельных участков и объектов капитального строительства, несоответствующих разрешенному виду использования, может осуществляться путем приведения их в соответствие с видами разрешенного использования земельных участков и объектов капитального строительства, установленными градостроительным регламентом.

4. В случае, если использование земельных участков и объектов капитального строительства, несоответствующих разрешенному виду использования, продолжается и опасно для жизни или здоровья человека, для окружающей среды, объектов культурного наследия, то в соответствии с федеральными законами может быть наложен запрет на использование таких земельных участков и объектов.

Статья 7. Порядок предоставления разрешения на условно разрешенный вид использования земельного участка или объекта капитального строительства

1. Физическое или юридическое лицо, заинтересованное в предоставлении разрешения на условно разрешенный вид использования земельного участка или объекта капитального строительства (далее - разрешение на условно разрешенный вид использования), направляет заявление о предоставлении разрешения на условно разрешенный вид использования в Комиссию.

2. Вопрос о предоставлении разрешения на условно разрешенный вид использования подлежит обсуждению на публичных слушаниях. Порядок организации и проведения публичных слушаний определяется Уставом Алтайского района и нормативными правовыми актами Представительного Собрания Алтайского района, с учетом положений настоящих Правил.

3. Комиссия направляет сообщения о проведении публичных слушаний по вопросу предоставления разрешения на условно разрешенный вид использования правообладателям земельных участков, имеющим общие границы с земельным участком, применительно к которому запрашивается данное разрешение, правообладателям объектов капитального строительства, расположенных на земельных участках, имеющих общие границы с земельным участком, применительно к которому запрашивается данное разрешение, и правообладателям помещений, являющихся частью объекта капитального строительства, применительно к которому запрашивается данное разрешение. Указанные сообщения направляются не позднее чем через десять дней со дня поступления заявления заинтересованного лица о предоставлении разрешения на условно разрешенный вид использования.

4. Участники публичных слушаний по вопросу о предоставлении разрешения на условно разрешенный вид использования вправе представить в Комиссию свои предложения и замечания, касающиеся указанного вопроса, для включения их в протокол публичных слушаний.

5. Заключение о результатах публичных слушаний по вопросу предоставления разрешения на условно разрешенный вид использования подлежит обнародованию в порядке, установленном для официального обнародования муниципальных правовых актов, иной официальной информации, и размещается на официальном сайте Алтайского района в сети «Интернет».

6. Срок проведения публичных слушаний с момента оповещения жителей Куяганского сельсовета о времени и месте их проведения до дня опубликования заключения о результатах публичных слушаний определяется Уставом Куяганского сельсовета и нормативными правовыми актами Представительного собрания Алтайского района и не может быть более одного месяца.

7. На основании заключения о результатах публичных слушаний по вопросу о предоставлении разрешения на условно разрешенный вид использования Комиссия осуществляет подготовку рекомендаций о предоставлении разрешения на условно разрешенный вид использования или об отказе в предоставлении такого разрешения с указанием причин принятого решения и направляет их Главе Алтайского района.

8. На основании рекомендаций Комиссии Глава Алтайского района в течение трех дней со дня поступления указанных рекомендаций в отношении предоставления разрешения на условно разрешенный вид использования земельного участка или объекта капитального строительства принимает решение о предоставлении разрешения или об отказе в его предоставлении. Указанное решение подлежит официальному обнародованию и размещению на официальном сайте Алтайского района в сети «Интернет».

9. Расходы, связанные с организацией и проведением публичных слушаний по вопросу предоставления разрешения на условно разрешенный вид использования земельного участка или объекта капитального строительства несет физическое или юридическое лицо, заинтересованное в предоставлении такого разрешения.

10. В случае, если условно разрешенный вид использования земельного участка или объекта капитального строительства включен в градостроительный регламент в установленном для внесения изменений в Правила порядке после проведения публичных слушаний по инициативе физического или юридического лица, заинтересованного в предоставлении разрешения на условно разрешенный вид использования земельного участка или объекта капитального строительства, решение о предоставлении разрешения на условно разрешенный вид использования такому лицу принимается без проведения публичных слушаний.

11. Физическое или юридическое лицо вправе оспорить в судебном порядке решение о предоставлении разрешения на условно разрешенный вид использования земельного участка или объекта капитального строительства или об отказе в предоставлении такого разрешения.

Статья 8. Порядок предоставления разрешения на отклонение от предельных параметров разрешенного строительства, реконструкции объектов капитального строительства

1. Правообладатели земельных участков, размеры которых меньше установленных градостроительным регламентом минимальных размеров земельных участков либо конфигурация, инженерно-геологические или иные характеристики которых неблагоприятны для застройки, вправе обратиться в Комиссию с заявлением о предоставлении разрешения на отклонение от предельных параметров разрешенного строительства, реконструкции объекта капитального строительства.

2. Отклонение от предельных параметров разрешенного строительства, реконструкции объектов капитального строительства разрешается для отдельного земельного участка при соблюдении требований технических регламентов.

3. Заинтересованное в получении разрешения на отклонение от предельных параметров разрешенного строительства, реконструкции объектов капитального строительства лицо направляет в Комиссию заявление о предоставлении такого разрешения.

4. Вопрос о предоставлении разрешения на отклонение от предельных параметров разрешенного строительства, реконструкции объектов капитального строительства подлежит обсуждению на публичных слушаниях, проводимых в порядке, установленном Градостроительным кодексом Российской Федерации, Уставом Алтайского района, настоящими Правилами.

5. На основании заключения о результатах публичных слушаний по вопросу о предоставлении разрешения на отклонение от предельных параметров разрешенного строительства, реконструкции объектов капитального строительства Комиссия осуществляет подготовку рекомендаций о предоставлении или об отказе в предоставлении такого разрешения с указанием причин принятого решения и направляет указанные рекомендации Главе Алтайского района.

6. Глава Алтайского района в течение семи дней со дня поступления рекомендаций Комиссии принимает решение о предоставлении разрешения на отклонение от предельных параметров разрешенного строительства, реконструкции объектов капитального строительства или об отказе в предоставлении такого разрешения с указанием причин принятого решения. Указанное решение подлежит официальному обнародованию и размещению на официальном сайте Алтайского района в сети «Интернет».

7. Физическое или юридическое лицо вправе оспорить в судебном порядке решение о предоставлении разрешения на отклонение от предельных параметров разрешенного строительства, реконструкции объектов капитального строительства или об отказе в предоставлении такого разрешения.

ГЛАВА 3. ДОКУМЕНТАЦИЯ ПО ПЛАНИРОВКЕ ТЕРРИТОРИИ

Статья 9. Виды документации по планировке территории

1. Подготовка документации по планировке территории осуществляется в целях обеспечения устойчивого развития территорий, выделения элементов планировочной структуры (кварталов, микрорайонов, иных элементов), установления границ земельных участков, на которых расположены объекты капитального строительства, границ земельных участков, предназначенных для строительства и размещения линейных объектов.

2. Подготовка документации по планировке территории осуществляется в отношении застроенных или подлежащих застройке территорий.

3. При подготовке документации по планировке территории может осуществляться разработка проектов планировки территории, проектов межевания территории и градостроительных планов земельных участков.

4. Подготовка проектов межевания территорий осуществляется в составе проектов планировки территорий или в виде отдельного документа.

5. Подготовка градостроительных планов земельных участков осуществляется в составе проектов межевания территории или в виде отдельного документа.

Статья 10. Порядок подготовки проектов планировки территории и проектов межевания территории органом местного самоуправления Куяганского сельского поселения

1. Решение о подготовке проектов планировки территории и проектов межевания территории Куяганского сельсовета принимается администрацией сельского поселения по инициативе органов местного самоуправления, физических или юридических лиц. Указанное решение в течение трех дней подлежит официальному обнародованию и размещается на официальном сайте Куяганского сельсовета в сети «Интернет».

2. В течение месяца со дня обнародования решения о подготовке проектов планировки территории и проектов межевания территории физические или юридические лица вправе представить в Администрацию Куяганского сельсовета свои предложения о порядке, сроках подготовки и содержании указанных проектов.

3. Состав и содержание проектов планировки территории и проектов межевания территории должны соответствовать требованиям Градостроительного кодекса Российской Федерации и уточняются в задании на подготовку указанных проектов с учетом специфики территории и планируемого размещения на ней объектов капитального строительства.

4. Определение исполнителя работ по подготовке проектов планировки территории и проектов межевания территории осуществляется в соответствии с Федеральным законом

05.04.2013 № 44-ФЗ «О контрактной системе в сфере закупок товаров, работ, услуг для обеспечения государственных и муниципальных нужд».

5. Подготовка проектов планировки территории и проектов межевания территории осуществляется в соответствии с Градостроительным кодексом Российской Федерации, иным федеральным и региональным законодательством, настоящими Правилами, муниципальными правовыми актами Куяганского сельсовета.

6. Проекты планировки территории и проекты межевания территории до их утверждения подлежат обязательному рассмотрению на публичных слушаниях, проводимых в порядке, установленном Градостроительным кодексом Российской Федерации, Уставом Куяганского сельсовета, настоящими Правилами.

7. Уполномоченное структурное подразделение Администрации Куяганского сельсовета направляет Главе Администрации сельского поселения подготовленную документацию по планировке территории, протокол публичных слушаний по проекту планировки территории и проекту межевания территории и заключение о результатах публичных слушаний не позднее чем через пятнадцать дней со дня окончания публичных слушаний.

8. Глава Администрации Куяганского сельсовета с учетом протокола публичных слушаний по проекту планировки территории и проекту межевания территории и заключения о результатах публичных слушаний принимает решение об утверждении документации по планировке территории или об отклонении такой документации и о направлении ее на доработку с учетом указанных протоколов и заключения.

9. Утвержденные проекты планировки территории и проекты межевания территории в течение семи дней со дня их утверждения подлежат официальному обнародованию и размещаются на официальном сайте Куяганского сельсовета в сети «Интернет».

Статья 11. Порядок подготовки градостроительных планов земельных участков в виде отдельного документа органом местного самоуправления Алтайского района

1. Подготовка градостроительных планов земельных участков осуществляется применительно к застроенным или предназначенным для строительства, реконструкции объектов капитального строительства (за исключением линейных объектов) земельным участкам.

2. Подготовка градостроительного плана земельного участка в виде отдельного документа осуществляется по заявлению физических и юридических лиц в собственности, аренде, пожизненном наследуемом владении, постоянном (бессрочном) пользовании, безвозмездном срочном пользовании которых находится земельный участок и имеющих намерение осуществить строительство или реконструкцию объектов капитального строительства на таком земельном участке.

3. В течение тридцати дней со дня поступления заявления о подготовке градостроительного плана земельного участка уполномоченный орган Администрации Алтайского района подготавливает градостроительный план земельного участка по форме, установленной уполномоченным Правительством Российской Федерации федеральным органом исполнительной власти, и утверждает его.

ГЛАВА 4. ПУБЛИЧНЫЕ СЛУШАНИЯ ПО ВОПРОСАМ ЗЕМЛЕПОЛЬЗОВАНИЯ И ЗАСТРОЙКИ

Статья 12. Общие положения организации и проведения публичных слушаний по вопросам землепользования и застройки

1. Публичные слушания по вопросам землепользования и застройки (далее также - публичные слушания) проводятся в целях соблюдения прав человека на благоприятные условия жизнедеятельности, прав и законных интересов правообладателей земельных участков и объектов капитального строительства.

2. Предметом обсуждения на публичных слушаниях, проводимых в соответствии с настоящими Правилами, являются:

- 1) проект внесения изменений в настоящие Правила;
- 2) проекты планировки территории и проекты межевания территории, подготовленные в составе документации по планировке территории;
- 3) вопрос предоставления разрешения на условно разрешенный вид использования земельного участка или объекта капитального строительства;
- 4) вопрос предоставления разрешения на отклонение от предельных параметров разрешенного строительства, реконструкции объектов капитального строительства.

3. Инициаторами проведения публичных слушаний могут являться Представительное собрание Алтайского района, Глава Администрации Алтайского муниципального района, физические и юридические лица.

4. Правом участия в публичных слушаниях обладают жители Куяганского сельсовета, обладающие к моменту проведения публичных слушаний избирательным правом и постоянно или преимущественно проживающие в границах территории, применительно к которой проводятся публичные слушания (далее также - жители Куяганского сельсовета), а также иные заинтересованные лица, которые в соответствии с Градостроительным кодексом Российской Федерации и настоящими Правилами могут являться участниками публичных слушаний.

5. Назначение публичных слушаний проводится в порядке, установленном Градостроительным кодексом Российской Федерации, иными нормативными правовыми актами Российской Федерации, нормативными правовыми актами Алтайского края, Уставом муниципального района «Алтайский район» и настоящими Правилами.

6. Решение о проведении публичных слушаний подлежит официальному обнародованию и включает в себя:

- 1) наименование вопроса, выносимого на публичные слушания;
- 2) дату, время и место проведения публичных слушаний;
- 3) границы территорий, применительно к которым проводятся публичные слушания;
- 4) орган, уполномоченный на организацию и проведение публичных слушаний;
- 5) дату и место организации выставок, экспозиции демонстрационных материалов и иных материалов информационного характера по теме предстоящих публичных слушаний;
- 6) место, сроки приема замечаний и предложений участников публичных слушаний по подлежащему обсуждению вопросу;
- 7) сроки проведения публичных слушаний, подготовки и обнародования заключения о результатах публичных слушаний;

8) иную необходимую для проведения публичных слушаний информацию.

7. Участники публичных слушаний вправе представить в орган, уполномоченный на проведение публичных слушаний, свои предложения и замечания относительно предмета обсуждения для включения их в протокол публичных слушаний.

8. Заключение о результатах публичных слушаний подлежит официальному обнародованию и размещению на официальном сайте Алтайского района в сети «Интернет».

9. Финансирование проведения публичных слушаний осуществляется за счет средств местного бюджета, за исключением случаев проведения публичных слушаний по вопросам предоставления разрешения на условно разрешенный вид использования земельного участка или объекта капитального строительства, а также предоставления разрешения на отклонение от предельных параметров разрешенного строительства, реконструкции объектов капитального строительства. В указанных случаях расходы, связанные с организацией и проведением публичных слушаний, несут заинтересованные физические и юридические лица.

Статья 13. Публичные слушания по проекту внесения изменений в правила землепользования и застройки

1. Публичные слушания по проекту внесения изменений в настоящие Правила назначаются Главой Алтайского района и проводятся Комиссией.

2. Продолжительность публичных слушаний по проекту внесения изменений в настоящие Правила составляет не менее двух и не более четырех месяцев со дня опубликования такого проекта.

3. В случае подготовки изменений в настоящие Правила применительно к части территории Куяганского сельсовета публичные слушания по проекту внесения изменений в настоящие Правила проводятся с участием правообладателей земельных участков и (или) объектов капитального строительства, находящихся в границах указанной части территории Куяганского сельсовета. В случае подготовки изменений в настоящие Правила в части внесения изменений в градостроительный регламент, установленный для конкретной территориальной зоны, публичные слушания по внесению изменений в настоящие Правила проводятся в границах территориальной зоны, для которой установлен такой градостроительный регламент. В указанных случаях срок проведения публичных слушаний не может быть более чем один месяц.

Статья 14. Публичные слушания по проектам планировки территории и проектам межевания территории

1. Публичные слушания по проектам планировки территории и проектам межевания территории проводятся Администрацией Куяганского сельсовета.

2. Участниками публичных слушаний по проектам планировки территории и проектам межевания территории могут быть жители Куяганского сельсовета, проживающие на территории, применительно к которой осуществляется подготовка проекта ее планировки и проекта ее межевания, правообладатели земельных участков и объектов капитального строительства, расположенных на указанных территориях, а также иные лица, законные интересы которых могут быть нарушены в связи с реализацией таких проектов.

3. Публичные слушания по проектам планировки территории и проектам межевания территории проводятся в срок не менее одного и не более трех месяцев со дня оповещения жителей Куяганского сельсовета о времени и месте их проведения до дня опубликования заключения о результатах публичных слушаний.

Статья 15. Публичные слушания по вопросу предоставления разрешения на условно разрешенный вид использования земельного участка или объекта капитального строительства, по вопросу отклонения от предельных параметров разрешенного строительства, реконструкции объектов капитального строительства

1. Публичные слушания по вопросу предоставления разрешения на условно разрешенный вид использования земельного участка или объекта капитального строительства, по вопросу отклонения от предельных параметров разрешенного строительства, реконструкции объектов капитального строительства проводятся Комиссией на основании заявлений заинтересованных физических и юридических лиц.

2. Участниками публичных слушаний по вопросу предоставления разрешения на условно разрешенный вид использования земельного участка или объекта капитального строительства, по вопросу отклонения от предельных параметров разрешенного строительства, реконструкции объектов капитального строительства могут быть граждане, проживающие в пределах территориальной зоны, в границах которой расположен земельный участок или объект капитального строительства, применительно к которым запрашивается соответствующее разрешение. В случае, если условно разрешенный вид использования земельного участка или объекта капитального строительства либо отклонение от предельных параметров разрешенного строительства, реконструкции объектов капитального строительства могут оказать негативное воздействие на окружающую среду, участниками публичных слушаний могут быть правообладатели земельных участков и объектов капитального строительства, подверженных риску такого негативного воздействия.

3. Комиссия в срок до десяти дней со дня поступления заявления от лица, заинтересованного в предоставлении разрешения на условно разрешенный вид использования земельного участка или объекта капитального строительства либо разрешения на отклонение от предельных параметров разрешенного строительства, реконструкции объектов капитального строительства направляет письменные сообщения о проведении публичных слушаний по вопросу предоставления соответствующего разрешения правообладателям земельных участков, имеющих общие границы с земельным участком, применительно к которому испрашивается разрешение, правообладателям объектов капитального строительства, расположенных на земельных участках, имеющих общие границы с земельным участком, применительно к которому испрашивается разрешение, и правообладателям помещений, являющихся частью объекта капитального строительства, применительно к которому испрашивается разрешение.

4. Публичные слушания по вопросу предоставления разрешения на условно разрешенный вид использования земельного участка или объекта капитального строительства, по вопросу отклонения от предельных параметров разрешенного строительства, реконструкции объектов капитального строительства проводятся в срок не более одного месяца с момента оповещения жителей Куяганского сельсовета о времени и месте их проведения до дня опубликования заключения о результатах публичных слушаний.

ГЛАВА 5. ИЗМЕНЕНИЕ ПРАВИЛ ЗЕМЛЕПОЛЬЗОВАНИЯ И ЗАСТРОЙКИ

Статья 16. Основания для внесения изменений в Правила

Основаниями для рассмотрения Главой Алтайского района вопроса о внесении изменений в Правила являются:

1) несоответствие настоящих Правил Генеральному плану Куяганского сельсовета, возникшее в результате внесения в Генеральный план изменений;

2) поступление предложений об изменении границ территориальных зон, изменении градостроительных регламентов.

Статья 17. Порядок внесения изменений в Правила

1. Предложения о внесении изменений в Правила направляются в Комиссию:

1) федеральными органами исполнительной власти в случаях, если Правила могут воспрепятствовать функционированию, размещению объектов капитального строительства федерального значения;

2) органами исполнительной власти Алтайского края в случаях, если Правила могут воспрепятствовать функционированию, размещению объектов капитального строительства регионального значения;

3) органами местного самоуправления Алтайского района в случаях, если необходимо совершенствовать порядок регулирования землепользования и застройки на территории сельского поселения;

4) физическими или юридическими лицами в инициативном порядке либо в случаях, если в результате применения Правил, земельные участки и объекты капитального строительства не используются эффективно, причиняется вред их правообладателям, снижается стоимость земельных участков и объектов капитального строительства, не реализуются права и законные интересы граждан и их объединений.

2. Комиссия в течение тридцати дней со дня поступления предложения о внесении изменения в Правила осуществляет подготовку заключения, в котором содержатся рекомендации о внесении в соответствии с поступившими предложениями изменений в настоящие Правила или об отклонении такого предложения с указанием причин отклонения, и направляет свое заключение Главе Администрации Алтайского района.

3. Глава Алтайского муниципального района с учетом рекомендаций, содержащихся в заключении Комиссии, в течение тридцати дней принимает решение о подготовке проекта о внесении изменения в Правила или об отклонении предложения о внесении изменения в Правила с указанием причин отклонения и направляет копию такого решения заявителям.

4. Решение о подготовке проекта внесения изменений в Правила не позднее, чем по истечении десяти дней с даты его принятия, подлежит официальному обнародованию и размещается на официальном сайте Алтайского района в сети «Интернет».

5. Подготовка проекта внесения изменений в Правила осуществляется с учетом положений о территориальном планировании, содержащихся в Генеральном плане Куяганского сельсовета, с учетом требований технических регламентов, результатов публичных слушаний и предложений заинтересованных лиц.

6. Администрация Алтайского района осуществляет проверку проекта внесения изменений в Правила, представленного Комиссией, на соответствие требованиям технических регламентов, генеральному плану Куяганского сельсовета, схеме территориального планирования Алтайского района Алтайского края, схеме территориального планирования Алтайского края, схемам территориального планирования Российской Федерации и направляет указанный проект Главе Администрации Алтайского района или, в случае обнаружения его несоответствия установленным требованиям, в Комиссию на доработку.

7. Глава Администрации Алтайского района в течение десяти дней со дня получения проекта внесения изменений в Правила принимает решение о проведении публичных слушаний по указанному проекту.

8. Публичные слушания по проекту внесения изменений в настоящие Правила проводятся Комиссией в порядке, установленном Градостроительным кодексом Российской Феде-

рации, Уставом муниципального образования «Алтайский район», иными муниципальными правовыми актами органов местного самоуправления Алтайского района и настоящими Правилами.

9. После завершения публичных слушаний по проекту внесения изменений в Правила Комиссия с учетом результатов таких публичных слушаний обеспечивает внесение изменений в указанный проект и представляет его Главе Алтайского района. Обязательным приложением к проекту внесения изменений в Правила являются протоколы публичных слушаний, заключение о результатах публичных слушаний.

10. Глава Алтайского района в течение десяти дней после представления ему проекта внесения изменений в Правила принимает решение о направлении указанного проекта в Представительное Собрание Алтайского района или об отклонении проекта и о направлении его на доработку с указанием даты его повторного представления.

11. Представительное Собрание Алтайского района по результатам рассмотрения проекта внесения изменений в Правила и обязательных приложений к нему может утвердить изменения в Правила или направить проект внесения изменений в Правила Главе Алтайского района на доработку в соответствии с результатами публичных слушаний по указанному проекту.

12. Решение Представительного Собрания Алтайского района о внесении изменений в Правила подлежит официальному обнародованию и размещается на официальном сайте Алтайского района Алтайского края в сети «Интернет».

ГЛАВА 6. ЗАКЛЮЧИТЕЛЬНЫЕ И ПЕРЕХОДНЫЕ ПОЛОЖЕНИЯ

Статья 18. Вступление в силу Правил

1. Настоящие Правила вступают в силу со дня их официального обнародования.
2. Сведения о градостроительных регламентах и о территориальных зонах после утверждения настоящих Правил подлежат внесению в государственный кадастр объектов недвижимости.

Статья 19. Действие Правил по отношению к ранее возникшим правоотношениям

1. Принятые до введения в действие настоящих Правил нормативные правовые акты Куяганского сельсовета и Алтайского района по вопросам землепользования и застройки применяются в части, не противоречащей настоящим Правилам.
2. Разрешения на строительство, выданные до вступления в силу настоящих Правил, являются действительными.
3. Со дня вступления в силу настоящих Правил ранее утвержденная документация по планировке территории применяется в части, не противоречащей настоящим Правилам.
4. Изменение размеров земельных участков и параметров объектов капитального строительства, не соответствующих настоящим Правилам, может производиться только путем приведения их в соответствие с настоящими Правилами или путем уменьшения их несоответствия настоящим Правилам.

Часть II. Карта градостроительного зонирования

Статья 20. Виды территориальных зон, обозначенных на карте градостроительного зонирования

На карте градостроительного зонирования территории муниципального образования Куяганский сельсовет обозначены следующие виды территориальных зон:

- ЗОНА МАЛОЭТАЖНОЙ ЖИЛОЙ ЗАСТРОЙКИ (ЖЗ 103);
- ЗОНА ИНДИВИДУАЛЬНОЙ ЖИЛОЙ ЗАСТРОЙКИ (ЖЗ 104);
- ЗОНА РАЗМЕЩЕНИЯ ОБЪЕКТОВ СОЦИАЛЬНОГО И КОММУНАЛЬНО-БЫТОВОГО НАЗНАЧЕНИЯ (ОДЗ 202);
- ЗОНА УЧЕБНО – ОБРАЗОВАТЕЛЬНАЯ (ОДЗ 204);
- ЗОНА СПОРТИВНОГО НАЗНАЧЕНИЯ (ОДЗ 205);
- ЗОНА ЗДРАВООХРАНЕНИЯ (ОДЗ 206);
- ЗОНА АДМИНИСТРАТИВНО – ДЕЛОВАЯ (ОДЗ 207);
- ЗОНА ТОРГОВОГО НАЗНАЧЕНИЯ И ОБЩЕСТВЕННОГО ПИТАНИЯ (ОДЗ 208);
- ЗОНА КУЛЬТУРНО-ДОСУГОВАЯ (ОДЗ 209);
- КУЛЬТОВОГО НАЗНАЧЕНИЯ (ОДЗ 210);
- ЗОНА ОЗЕЛЕНЕННЫХ ТЕРРИТОРИЙ ОБЩЕГО ПОЛЬЗОВАНИЯ (РЗ 602);
- ЗОНА КОММУНАЛЬНО - СКЛАДСКАЯ (ПР 304);
- ЗОНА ПРОИЗВОДСТВЕННАЯ (ПР 305);
- ЗОНА ИНЖЕНЕРНОЙ ИНФРАСТРУКТУРЫ (ИЗ 400);
- ЗОНА ТРАНСПОРТНОЙ ИНФРАСТРУКТУРЫ (ТЗ 500);
- ЗОНА СЕЛЬСКОХОЗЯЙСТВЕННЫХ УГОДИЙ (СХЗ 801);
- ЗОНА ОБЪЕКТОВ СЕЛЬСКОХОЗЯЙСТВЕННОГО НАЗНАЧЕНИЯ (СХЗ 802);
- ЗОНА РИТУАЛЬНОГО НАЗНАЧЕНИЯ (СНЗ 701);
- ЗОНА СКЛАДИРОВАНИЯ И ЗАХОРОНЕНИЯ ОТХОДОВ (СНЗ 702);
- ЗОНА ТЕРРИТОРИЙ, ПОКРЫТЫХ ЛЕСОМ И КУСТАРНИКОМ (ПТЗ 1103);
- ЗОНА ПРИРОДНОГО ЛАНДШАФТА (ПТЗ 1106);
- ЗОНА АКВАТОРИЙ (АЗ 1000).

Часть III. Градостроительные регламенты

ЗОНА МАЛОЭТАЖНОЙ ЖИЛОЙ ЗАСТРОЙКИ (ЖЗ 103)

1. ОСНОВНЫЕ ВИДЫ И ПАРАМЕТРЫ РАЗРЕШЁННОГО ИСПОЛЬЗОВАНИЯ ЗЕМЕЛЬНЫХ УЧАСТКОВ И ОБЪЕКТОВ КАПИТАЛЬНОГО СТРОИТЕЛЬСТВА

ВИДЫ ИСПОЛЬЗОВАНИЯ	ПАРАМЕТРЫ РАЗРЕШЕННОГО ИСПОЛЬЗОВАНИЯ	ОГРАНИЧЕНИЯ ИСПОЛЬЗОВАНИЯ ЗЕМЕЛЬНЫХ УЧАСТКОВ И ОБЪЕКТОВ КАПИТАЛЬНОГО СТРОИТЕЛЬСТВА
Блокированная жилая застройка	Этажность - до 3 эт. Минимальный отступ от красной линии – 3 м. Максимальный процент застройки, а также размеры земельных участков определяются в соответствии со «СП 42.13330.2011. Свод правил. Градостроительство. Планировка и застройка городских и сельских поселений. Актуализированная редакция СНиП 2.07.01-89*»	Не допускается размещение жилой застройки, объектов учебно-образовательного назначения в санитарно-защитных зонах, установленных в предусмотренном действующим законодательством порядке
Образование и просвещение	Этажность - до 3 эт. Минимальный процент земельного участка под спортивно-игровые площадки - 20. Минимальный процент озеленения – 50. Минимальный отступ от красной линии – 10 м. Территория участка ограждается забором – от 1,2 м. Земельные участки объектов не делимы. Недопустимо перепрофилирование объектов. Максимальный процент застройки, а также размеры земельных участков определяются в соответствии с Приложением «Ж» к «СП 42.13330.2011. Свод правил. Градостроительство. Планировка и застройка городских и сельских поселений. Актуализированная редакция СНиП 2.07.01-89*»	

2. УСЛОВНО РАЗРЕШЁННЫЕ ВИДЫ И ПАРАМЕТРЫ ИСПОЛЬЗОВАНИЯ ЗЕМЕЛЬНЫХ УЧАСТКОВ И ОБЪЕКТОВ КАПИТАЛЬНОГО СТРОИТЕЛЬСТВА

ВИДЫ ИСПОЛЬЗОВАНИЯ	ПАРАМЕТРЫ РАЗРЕШЕННОГО ИСПОЛЬЗОВАНИЯ	ОГРАНИЧЕНИЯ ИСПОЛЬЗОВАНИЯ ЗЕМЕЛЬНЫХ УЧАСТКОВ И ОБЪЕКТОВ КАПИТАЛЬНОГО СТРОИТЕЛЬСТВА
Здравоохранение	Этажность - до 3 эт. Минимальный отступ от красной линии – 3 м. Максимальный процент застройки, а также размеры земельных участков определяются в соответствии с Приложением «Ж» к «СП 42.13330.2011. Свод правил. Градостроительство. Планировка и застройка городских и сельских поселений. Актуализированная редакция СНиП 2.07.01-89*»	Не допускается размещение объектов здравоохранения в санитарно-защитных зонах, установленных в предусмотренном действующим законодательством порядке
Деловое управление		
Общественное управление		
Социальное обслуживание		
Бытовое обслуживание		
Магазины		
Общественное питание		
Культурное развитие		
Спорт	Высота – до 12 м. Минимальный отступ от красной линии – 6 м. Максимальный процент застройки, а также размеры земельных участков определяются в соответствии с Приложением «Ж» к «СП 42.13330.2011. Свод правил. Градостроительство. Планировка и застройка городских и сельских поселений. Актуализированная редакция СНиП 2.07.01-89*»	Не допускается размещение объектов спорта в санитарно-защитных зонах, установленных в предусмотренном действующим законодательством порядке. За исключением спортивно-оздоровительных сооружений закрытого типа

3. ВСПОМОГАТЕЛЬНЫЕ ВИДЫ И ПАРАМЕТРЫ РАЗРЕШЁННОГО ИСПОЛЬЗОВАНИЯ ЗЕМЕЛЬНЫХ УЧАСТКОВ И ОБЪЕКТОВ КАПИТАЛЬНОГО СТРОИТЕЛЬСТВА

ВИДЫ ИСПОЛЬЗОВАНИЯ	ПАРАМЕТРЫ РАЗРЕШЕННОГО ИСПОЛЬЗОВАНИЯ	ОГРАНИЧЕНИЯ ИСПОЛЬЗОВАНИЯ ЗЕМЕЛЬНЫХ УЧАСТКОВ И ОБЪЕКТОВ КАПИТАЛЬНОГО СТРОИТЕЛЬСТВА
Коммунальное обслуживание	Этажность – 1 эт. Минимальный отступ от границы земельного участка (красной линии) – 3 м.	Не допускается размещение объектов, требующих установления санитарно – защитных зон.
Общее пользование территории		

ЗОНА ИНДИВИДУАЛЬНОЙ ЖИЛОЙ ЗАСТРОЙКИ (ЖЗ 104)

1. ОСНОВНЫЕ ВИДЫ И ПАРАМЕТРЫ РАЗРЕШЁННОГО ИСПОЛЬЗОВАНИЯ ЗЕМЕЛЬНЫХ УЧАСТКОВ И ОБЪЕКТОВ КАПИТАЛЬНОГО СТРОИТЕЛЬСТВА

ВИДЫ ИСПОЛЬЗОВАНИЯ	ПАРАМЕТРЫ РАЗРЕШЕННОГО ИСПОЛЬЗОВАНИЯ	ОГРАНИЧЕНИЯ ИСПОЛЬЗОВАНИЯ ЗЕМЕЛЬНЫХ УЧАСТКОВ И ОБЪЕКТОВ КАПИТАЛЬНОГО СТРОИТЕЛЬСТВА
Малоэтажная жилая застройка (индивидуальное жилищное строительство; размещение дачных домов и садовых домов)	Этажность - до 3 эт. Минимальный отступ от границ земельного участка (красной линии) – 3 м.; Максимальный процент застройки – 60. Размеры земельных участков – 0,05-0,20 га.	Не допускается размещение жилой застройки в санитарно-защитных зонах, установленных в предусмотренном действующим законодательством порядке. Не допускается размещение хозяйственных построек со стороны улиц, за исключением гаражей
Образование и просвещение	Этажность - до 4 эт. Минимальный процент земельного участка под спортивно-игровые площадки - 20. Минимальный процент озеленения – 50. Минимальный отступ от красной линии – 10 м. Территория участка ограждается забором – от 1,2 м. Земельные участки объектов не делимы. Недопустимо перепрофилирование объектов. Максимальный процент застройки, а также размеры земельных участков определяются в соответствии с Приложением «Ж» к «СП 42.13330.2011. Свод правил. Градостроительство. Планировка и застройка городских и сельских поселений. Актуализированная редакция СНиП 2.07.01-89*»	Не допускается размещение объектов учебно-образовательного назначения в санитарно-защитных зонах, установленных в предусмотренном действующим законодательством порядке

2. УСЛОВНО РАЗРЕШЁННЫЕ ВИДЫ И ПАРАМЕТРЫ ИСПОЛЬЗОВАНИЯ ЗЕМЕЛЬНЫХ УЧАСТКОВ И ОБЪЕКТОВ КАПИТАЛЬНОГО СТРОИТЕЛЬСТВА

ВИДЫ ИСПОЛЬЗОВАНИЯ	ПАРАМЕТРЫ РАЗРЕШЕННОГО ИСПОЛЬЗОВАНИЯ	ОГРАНИЧЕНИЯ ИСПОЛЬЗОВАНИЯ ЗЕМЕЛЬНЫХ УЧАСТКОВ И ОБЪЕКТОВ КАПИТАЛЬНОГО СТРОИТЕЛЬСТВА
Спорт	Высота – до 12 м. Минимальный отступ от границ земельного участка	Не допускается размещение объектов спорта в

ВИДЫ ИСПОЛЬЗОВАНИЯ	ПАРАМЕТРЫ РАЗРЕШЕННОГО ИСПОЛЬЗОВАНИЯ	ОГРАНИЧЕНИЯ ИСПОЛЬЗОВАНИЯ ЗЕМЕЛЬНЫХ УЧАСТКОВ И ОБЪЕКТОВ КАПИТАЛЬНОГО СТРОИТЕЛЬСТВА
	участка (красной линии) – 6 м. Максимальный процент застройки, а также размеры земельных участков определяются в соответствии с Приложением «Ж» к «СП 42.13330.2011. Свод правил. Градостроительство. Планировка и застройка городских и сельских поселений. Актуализированная редакция СНиП 2.07.01-89*»	санитарно-защитных зонах, установленных в предусмотренном действующим законодательством порядке. За исключением спортивно-оздоровительных сооружений закрытого типа
Религиозное использование	Высота – до 20 м. Минимальный отступ от границ земельного участка (красной линии) – 3 м. Максимальный процент застройки, а также размеры земельных участков определяются в соответствии с Приложением «Ж» к «СП 42.13330.2011. Свод правил. Градостроительство. Планировка и застройка городских и сельских поселений. Актуализированная редакция СНиП 2.07.01-89*»	
Здравоохранение	Этажность - до 2 эт.	Не допускается размещение объектов здравоохранения в санитарно-защитных зонах, установленных в предусмотренном действующим законодательством порядке
Магазины	Минимальный отступ от границ земельного участка (красной линии) – 3 м.	
Общественное питание	Максимальный процент застройки, а также размеры земельных участков определяются в соответствии с Приложением «Ж» к «СП 42.13330.2011. Свод правил. Градостроительство. Планировка и застройка городских и сельских поселений. Актуализированная редакция СНиП 2.07.01-89*»	
Социальное обслуживание		
Бытовое обслуживание		

3. ВСПОМОГАТЕЛЬНЫЕ ВИДЫ И ПАРАМЕТРЫ РАЗРЕШЁННОГО ИСПОЛЬЗОВАНИЯ ЗЕМЕЛЬНЫХ УЧАСТКОВ И ОБЪЕКТОВ КАПИТАЛЬНОГО СТРОИТЕЛЬСТВА

ВИДЫ ИСПОЛЬЗОВАНИЯ	ПАРАМЕТРЫ РАЗРЕШЕННОГО ИСПОЛЬЗОВАНИЯ	ОГРАНИЧЕНИЯ ИСПОЛЬЗОВАНИЯ ЗЕМЕЛЬНЫХ УЧАСТКОВ И ОБЪЕКТОВ КАПИТАЛЬНОГО СТРОИТЕЛЬСТВА
Коммунальное обслуживание	Этажность – 1 эт. Минимальный отступ от границы земельного участка (красной линии) – 3 м.	Не допускается размещение объектов, требующих установления санитарно – защитных зон.

ЗОНА РАЗМЕЩЕНИЯ ОБЪЕКТОВ СОЦИАЛЬНОГО И КОММУНАЛЬНО-БЫТОВОГО НАЗНАЧЕНИЯ (ОДЗ 202)

1. ОСНОВНЫЕ ВИДЫ И ПАРАМЕТРЫ РАЗРЕШЁННОГО ИСПОЛЬЗОВАНИЯ ЗЕМЕЛЬНЫХ УЧАСТКОВ И ОБЪЕКТОВ КАПИТАЛЬНОГО СТРОИТЕЛЬСТВА

ВИДЫ ИСПОЛЬЗОВАНИЯ	ПАРАМЕТРЫ РАЗРЕШЕННОГО ИСПОЛЬЗОВАНИЯ	ОГРАНИЧЕНИЯ ИСПОЛЬЗОВАНИЯ ЗЕМЕЛЬНЫХ УЧАСТКОВ И ОБЪЕКТОВ КАПИТАЛЬНОГО СТРОИТЕЛЬСТВА
Общественное управление. Торговые центры (Торгово-развлекательные центры). Рынки. Магазины.	Этажность – до 3 эт. Минимальный отступ от границы земельного участка (красной линии) – 3 м. Максимальный процент застройки, а также размеры земельных участков определяются в соответствии с Приложением «Ж» к «СП 42.13330.2011. Свод правил. Градостроительство. Планировка и застройка городских и сельских	Не допускается размещение объектов здравоохранения в санитарно-защитных зонах, установленных в предусмотренном действующим законодательством порядке

ВИДЫ ИСПОЛЬЗОВАНИЯ	ПАРАМЕТРЫ РАЗРЕШЕННОГО ИСПОЛЬЗОВАНИЯ	ОГРАНИЧЕНИЯ ИСПОЛЬЗОВАНИЯ ЗЕМЕЛЬНЫХ УЧАСТКОВ И ОБЪЕКТОВ КАПИТАЛЬНОГО СТРОИТЕЛЬСТВА
<p>Общественное питание. Банковская и страховая деятельность. Развлечения. Гостиничное обслуживание. Здравоохранение. Культурное развитие. Коммунальное обслуживание. Бытовое обслуживание. Социальное обслуживание. Обеспечение научной деятельности. Деловое управление.</p>	<p>поселений. Актуализированная редакция СНиП 2.07.01-89*», региональными и местными нормативами градостроительного проектирования</p>	
<p>Образование и просвещение</p>	<p>Этажность – до 3 эт. Минимальный процент земельного участка под спортивно-игровые площадки - 20. Минимальный процент озеленения – 50. Минимальный отступ от границы земельного участка (красной линии) – от 10 м. Территория участка ограждается забором – от 1,2 м. Земельные участки объектов не делимы. Недопустимо перепрофилирование объектов. Максимальный процент застройки, а также размеры земельных участков определяются в соответствии с Приложением «Ж» к «СП 42.13330.2011. Свод правил. Градостроительство. Планировка и застройка городских и сельских поселений. Актуализированная редакция СНиП 2.07.01-89*», региональными и местными нормативами градостроительного проектирования</p>	<p>Не допускается размещение объектов учебно-образовательного назначения в санитарно-защитных зонах, установленных в предусмотренном действующим законодательством порядке</p>
<p>Спорт</p>	<p>Высота – до 20 м. Минимальный отступ от границы земельного участка (красной линии) – 3 м. Недопустимо перепрофилирование объектов. Максимальный процент застройки, а также размеры земельных участков определяются в соответствии с Приложением «Ж» к «СП 42.13330.2011. Свод правил. Градостроительство. Планировка и застройка городских и сельских поселений. Актуализированная редакция СНиП 2.07.01-89*», региональными и местными нормативами градостроительного проектирования</p>	<p>Не допускается размещение объектов спортивного назначения в санитарно-защитных зонах, установленных в предусмотренном действующим законодательством порядке. За исключением спортивно-оздоровительные сооружения закрытого типа</p>
<p>Религиозное использование</p>	<p>Высота – до 20 м. Минимальный отступ от границы земельного участка (красной линии) – 3 м. Максимальный процент застройки, а также размеры земельных участков определяются в соответствии с Приложением «Ж» к «СП 42.13330.2011. Свод правил. Градостроительство. Планировка и застройка городских и сельских поселений. Актуализированная редакция СНиП 2.07.01-89*», региональными и местными</p>	

ВИДЫ ИСПОЛЬЗОВАНИЯ	ПАРАМЕТРЫ РАЗРЕШЕННОГО ИСПОЛЬЗОВАНИЯ	ОГРАНИЧЕНИЯ ИСПОЛЬЗОВАНИЯ ЗЕМЕЛЬНЫХ УЧАСТКОВ И ОБЪЕКТОВ КАПИТАЛЬНОГО СТРОИТЕЛЬСТВА
	нормативами градостроительного проектирования	

2. УСЛОВНО РАЗРЕШЁННЫЕ ВИДЫ И ПАРАМЕТРЫ ИСПОЛЬЗОВАНИЯ ЗЕМЕЛЬНЫХ УЧАСТКОВ И ОБЪЕКТОВ КАПИТАЛЬНОГО СТРОИТЕЛЬСТВА: нет.

3. ВСПОМОГАТЕЛЬНЫЕ ВИДЫ И ПАРАМЕТРЫ РАЗРЕШЁННОГО ИСПОЛЬЗОВАНИЯ ЗЕМЕЛЬНЫХ УЧАСТКОВ И ОБЪЕКТОВ КАПИТАЛЬНОГО СТРОИТЕЛЬСТВА:

ВИДЫ ИСПОЛЬЗОВАНИЯ	ПАРАМЕТРЫ РАЗРЕШЕННОГО ИСПОЛЬЗОВАНИЯ	ОГРАНИЧЕНИЯ ИСПОЛЬЗОВАНИЯ ЗЕМЕЛЬНЫХ УЧАСТКОВ И ОБЪЕКТОВ КАПИТАЛЬНОГО СТРОИТЕЛЬСТВА
Коммунальное обслуживание	Этажность - 1 эт. Минимальный отступ от границы земельного участка (красной линии) – 3 м.	Не допускается размещение объектов, требующих установления санитарно – защитных зон.
Общее пользование территории		

ЗОНА УЧЕБНО – ОБРАЗОВАТЕЛЬНАЯ (ОДЗ 204)

1. ОСНОВНЫЕ ВИДЫ И ПАРАМЕТРЫ РАЗРЕШЁННОГО ИСПОЛЬЗОВАНИЯ ЗЕМЕЛЬНЫХ УЧАСТКОВ И ОБЪЕКТОВ КАПИТАЛЬНОГО СТРОИТЕЛЬСТВА

ВИДЫ ИСПОЛЬЗОВАНИЯ	ПАРАМЕТРЫ РАЗРЕШЕННОГО ИСПОЛЬЗОВАНИЯ	ОГРАНИЧЕНИЯ ИСПОЛЬЗОВАНИЯ ЗЕМЕЛЬНЫХ УЧАСТКОВ И ОБЪЕКТОВ КАПИТАЛЬНОГО СТРОИТЕЛЬСТВА
Образование и просвещение	Этажность - до 4 эт. Минимальный процент земельного участка под спортивно-игровые площадки - 20. Минимальный процент озеленения – 50. Минимальный отступ от границы земельного участка (красной линии) – 10 м. Территория участка ограждается забором – от 1,2 м. Земельные участки объектов не делимы. Недопустимо перепрофилирование объектов. Максимальный процент застройки, а также размеры земельных участков определяются в соответствии с Приложением «Ж» к «СП 42.13330.2011. Свод правил. Градостроительство. Планировка и застройка городских и сельских поселений. Актуализированная редакция СНиП 2.07.01-89*»	Не допускается размещение образовательных и детских учреждений в санитарно-защитных зонах, установленных в предусмотренном действующим законодательством порядке

2. УСЛОВНО РАЗРЕШЁННЫЕ ВИДЫ И ПАРАМЕТРЫ ИСПОЛЬЗОВАНИЯ ЗЕМЕЛЬНЫХ УЧАСТКОВ И ОБЪЕКТОВ КАПИТАЛЬНОГО СТРОИТЕЛЬСТВА: нет.

3. ВСПОМОГАТЕЛЬНЫЕ ВИДЫ И ПАРАМЕТРЫ РАЗРЕШЕННОГО ИСПОЛЬЗОВАНИЯ ЗЕМЕЛЬНЫХ УЧАСТКОВ И ОБЪЕКТОВ КАПИТАЛЬНОГО СТРОИТЕЛЬСТВА

ВИДЫ ИСПОЛЬЗОВАНИЯ	ПАРАМЕТРЫ РАЗРЕШЕННОГО ИСПОЛЬЗОВАНИЯ	ОГРАНИЧЕНИЯ ИСПОЛЬЗОВАНИЯ ЗЕМЕЛЬНЫХ УЧАСТКОВ И ОБЪЕКТОВ КАПИТАЛЬНОГО СТРОИТЕЛЬСТВА
Коммунальное обслуживание	Этажность - 1 эт. Минимальный отступ от границы земельного участка (красной линии) – 3 м.	Не допускается размещение объектов, требующих установления санитарно – защитных зон.

ВИДЫ ИСПОЛЬЗОВАНИЯ	ПАРАМЕТРЫ РАЗРЕШЕННОГО ИСПОЛЬЗОВАНИЯ	ОГРАНИЧЕНИЯ ИСПОЛЬЗОВАНИЯ ЗЕМЕЛЬНЫХ УЧАСТКОВ И ОБЪЕКТОВ КАПИТАЛЬНОГО СТРОИТЕЛЬСТВА
	участка (красной линии) – 3 м.	установления санитарно – защитных зон.
Общее пользование территории		

ЗОНА СПОРТИВНОГО НАЗНАЧЕНИЯ (ОДЗ 205)

1. ОСНОВНЫЕ ВИДЫ И ПАРАМЕТРЫ РАЗРЕШЁННОГО ИСПОЛЬЗОВАНИЯ ЗЕМЕЛЬНЫХ УЧАСТКОВ И ОБЪЕКТОВ КАПИТАЛЬНОГО СТРОИТЕЛЬСТВА

ВИДЫ ИСПОЛЬЗОВАНИЯ	ПАРАМЕТРЫ РАЗРЕШЕННОГО ИСПОЛЬЗОВАНИЯ	ОГРАНИЧЕНИЯ ИСПОЛЬЗОВАНИЯ ЗЕМЕЛЬНЫХ УЧАСТКОВ И ОБЪЕКТОВ КАПИТАЛЬНОГО СТРОИТЕЛЬСТВА
Спорт	Высота – до 20 м. Минимальный отступ от границ земельного участка (красной линии) – 6 м. Максимальный процент застройки, а также размеры земельных участков определяются в соответствии с Приложением «Ж» к «СП 42.13330.2011. Свод правил. Градостроительство. Планировка и застройка городских и сельских поселений. Актуализированная редакция СНиП 2.07.01-89*»	Не допускается размещение объектов спорта в санитарно-защитных зонах, установленных в предусмотренном действующим законодательством порядке. За исключением спортивно-оздоровительных сооружений закрытого типа

2. УСЛОВНО РАЗРЕШЁННЫЕ ВИДЫ И ПАРАМЕТРЫ ИСПОЛЬЗОВАНИЯ ЗЕМЕЛЬНЫХ УЧАСТКОВ И ОБЪЕКТОВ КАПИТАЛЬНОГО СТРОИТЕЛЬСТВА:

ВИДЫ ИСПОЛЬЗОВАНИЯ	ПАРАМЕТРЫ РАЗРЕШЕННОГО ИСПОЛЬЗОВАНИЯ	ОГРАНИЧЕНИЯ ИСПОЛЬЗОВАНИЯ ЗЕМЕЛЬНЫХ УЧАСТКОВ И ОБЪЕКТОВ КАПИТАЛЬНОГО СТРОИТЕЛЬСТВА
Магазины Общественное питание	Этажность - 1 эт. Минимальный отступ от границы земельного участка (красной линии) – 3 м. Максимальный процент застройки, а также размеры земельных участков определяются в соответствии с Приложением «Ж» к «СП 42.13330.2011. Свод правил. Градостроительство. Планировка и застройка городских и сельских поселений. Актуализированная редакция СНиП 2.07.01-89*»	

3. ВСПОМОГАТЕЛЬНЫЕ ВИДЫ И ПАРАМЕТРЫ РАЗРЕШЕННОГО ИСПОЛЬЗОВАНИЯ ЗЕМЕЛЬНЫХ УЧАСТКОВ И ОБЪЕКТОВ КАПИТАЛЬНОГО СТРОИТЕЛЬСТВА

ВИДЫ ИСПОЛЬЗОВАНИЯ	ПАРАМЕТРЫ РАЗРЕШЕННОГО ИСПОЛЬЗОВАНИЯ	ОГРАНИЧЕНИЯ ИСПОЛЬЗОВАНИЯ ЗЕМЕЛЬНЫХ УЧАСТКОВ И ОБЪЕКТОВ КАПИТАЛЬНОГО СТРОИТЕЛЬСТВА
Коммунальное обслуживание	Этажность - 1 эт. Минимальный отступ от границы земельного участка (красной линии) – 3 м.	Не допускается размещение объектов, требующих установления санитарно – защитных зон.
Общее пользование территории		

ЗОНА ЗДРАВООХРАНЕНИЯ (ОДЗ 206)

1. ОСНОВНЫЕ ВИДЫ И ПАРАМЕТРЫ РАЗРЕШЁННОГО ИСПОЛЬЗОВАНИЯ ЗЕМЕЛЬНЫХ УЧАСТКОВ И ОБЪЕКТОВ КАПИТАЛЬНОГО СТРОИТЕЛЬСТВА

ВИДЫ ИСПОЛЬЗОВАНИЯ	ПАРАМЕТРЫ РАЗРЕШЕННОГО ИСПОЛЬЗОВАНИЯ	ОГРАНИЧЕНИЯ ИСПОЛЬЗОВАНИЯ ЗЕМЕЛЬНЫХ УЧАСТКОВ И ОБЪЕКТОВ КАПИТАЛЬНОГО СТРОИТЕЛЬСТВА
Здравоохранение	Высота – до 20 м. Минимальный отступ от границ земельного участка (красной линии) – 6 м. Максимальный процент застройки, а также размеры земельных участков определяются в соответствии с Приложением «Ж» к «СП 42.13330.2011. Свод правил. Градостроительство. Планировка и застройка городских и сельских поселений. Актуализированная редакция СНиП 2.07.01-89*»	Не допускается размещение объектов спорта в санитарно-защитных зонах, установленных в предусмотренном действующим законодательством порядке. За исключением спортивно-оздоровительных сооружений закрытого типа

2. УСЛОВНО РАЗРЕШЁННЫЕ ВИДЫ И ПАРАМЕТРЫ ИСПОЛЬЗОВАНИЯ ЗЕМЕЛЬНЫХ УЧАСТКОВ И ОБЪЕКТОВ КАПИТАЛЬНОГО СТРОИТЕЛЬСТВА:

ВИДЫ ИСПОЛЬЗОВАНИЯ	ПАРАМЕТРЫ РАЗРЕШЕННОГО ИСПОЛЬЗОВАНИЯ	ОГРАНИЧЕНИЯ ИСПОЛЬЗОВАНИЯ ЗЕМЕЛЬНЫХ УЧАСТКОВ И ОБЪЕКТОВ КАПИТАЛЬНОГО СТРОИТЕЛЬСТВА
Магазины Общественное питание	Этажность - 1 эт. Минимальный отступ от границы земельного участка (красной линии) – 3 м. Максимальный процент застройки, а также размеры земельных участков определяются в соответствии с Приложением «Ж» к «СП 42.13330.2011. Свод правил. Градостроительство. Планировка и застройка городских и сельских поселений. Актуализированная редакция СНиП 2.07.01-89*»	

3. ВСПОМОГАТЕЛЬНЫЕ ВИДЫ И ПАРАМЕТРЫ РАЗРЕШЕННОГО ИСПОЛЬЗОВАНИЯ ЗЕМЕЛЬНЫХ УЧАСТКОВ И ОБЪЕКТОВ КАПИТАЛЬНОГО СТРОИТЕЛЬСТВА

ВИДЫ ИСПОЛЬЗОВАНИЯ	ПАРАМЕТРЫ РАЗРЕШЕННОГО ИСПОЛЬЗОВАНИЯ	ОГРАНИЧЕНИЯ ИСПОЛЬЗОВАНИЯ ЗЕМЕЛЬНЫХ УЧАСТКОВ И ОБЪЕКТОВ КАПИТАЛЬНОГО СТРОИТЕЛЬСТВА
Коммунальное обслуживание	Этажность - 1 эт. Минимальный отступ от границы земельного участка (красной линии) – 3 м.	Не допускается размещение объектов, требующих установления санитарно – защитных зон.
Общее пользование территории		

ЗОНА АДМИНИСТРАТИВНО – ДЕЛОВАЯ (ОДЗ 207)

1. ОСНОВНЫЕ ВИДЫ И ПАРАМЕТРЫ РАЗРЕШЁННОГО ИСПОЛЬЗОВАНИЯ ЗЕМЕЛЬНЫХ УЧАСТКОВ И ОБЪЕКТОВ КАПИТАЛЬНОГО СТРОИТЕЛЬСТВА

ВИДЫ ИСПОЛЬЗОВАНИЯ	ПАРАМЕТРЫ РАЗРЕШЕННОГО ИСПОЛЬЗОВАНИЯ	ОГРАНИЧЕНИЯ ИСПОЛЬЗОВАНИЯ ЗЕМЕЛЬНЫХ УЧАСТКОВ И ОБЪЕКТОВ КАПИТАЛЬНОГО СТРОИТЕЛЬСТВА
Общественное управление	Этажность – до 3 эт. Минимальный отступ от красной линии – 3 м.	
Деловое управление	Максимальный процент застройки, а также размеры земельных участков определяются в соответствии с Приложением «Ж» к «СП	
Банковская и страховая деятельность		

ВИДЫ ИСПОЛЬЗОВАНИЯ	ПАРАМЕТРЫ РАЗРЕШЕННОГО ИСПОЛЬЗОВАНИЯ	ОГРАНИЧЕНИЯ ИСПОЛЬЗОВАНИЯ ЗЕМЕЛЬНЫХ УЧАСТКОВ И ОБЪЕКТОВ КАПИТАЛЬНОГО СТРОИТЕЛЬСТВА
Культурное развитие	42.13330.2011. Свод правил. Градостроительство. Планировка и застройка городских и сельских поселений. Актуализированная редакция СНиП 2.07.01-89*»	
Развлечения		
Гостиничное обслуживание		
Магазины		
Общественное питание		

2. УСЛОВНО РАЗРЕШЁННЫЕ ВИДЫ И ПАРАМЕТРЫ ИСПОЛЬЗОВАНИЯ ЗЕМЕЛЬНЫХ УЧАСТКОВ И ОБЪЕКТОВ КАПИТАЛЬНОГО СТРОИТЕЛЬСТВА

ВИДЫ ИСПОЛЬЗОВАНИЯ	ПАРАМЕТРЫ РАЗРЕШЕННОГО ИСПОЛЬЗОВАНИЯ	ОГРАНИЧЕНИЯ ИСПОЛЬЗОВАНИЯ ЗЕМЕЛЬНЫХ УЧАСТКОВ И ОБЪЕКТОВ КАПИТАЛЬНОГО СТРОИТЕЛЬСТВА
Здравоохранение	Этажность – до 2 эт. Минимальный отступ от красной линии – 3 м. Максимальный процент застройки, а также размеры земельных участков определяются в соответствии с Приложением «Ж» к «СП 42.13330.2011. Свод правил. Градостроительство. Планировка и застройка городских и сельских поселений. Актуализированная редакция СНиП 2.07.01-89*»	Не допускается размещение объектов здравоохранения в санитарно-защитных зонах, установленных в предусмотренном действующим законодательством порядке
Социальное обслуживание		
Бытовое обслуживание		

3. ВСПОМОГАТЕЛЬНЫЕ ВИДЫ И ПАРАМЕТРЫ РАЗРЕШЕННОГО ИСПОЛЬЗОВАНИЯ ЗЕМЕЛЬНЫХ УЧАСТКОВ И ОБЪЕКТОВ КАПИТАЛЬНОГО СТРОИТЕЛЬСТВА

ВИДЫ ИСПОЛЬЗОВАНИЯ	ПАРАМЕТРЫ РАЗРЕШЕННОГО ИСПОЛЬЗОВАНИЯ	ОГРАНИЧЕНИЯ ИСПОЛЬЗОВАНИЯ ЗЕМЕЛЬНЫХ УЧАСТКОВ И ОБЪЕКТОВ КАПИТАЛЬНОГО СТРОИТЕЛЬСТВА
Коммунальное обслуживание	Этажность - 1 эт. Минимальный отступ от красной линии – 3 м.	
Обслуживание автотранспорта	Минимальный отступ от границы земельного участка (красной линии) – 3 м. Нормы расчета стоянок автомобилей предусмотрены в соответствии с Приложением «К» к «СП 42.13330.2011. Свод правил. Градостроительство. Планировка и застройка городских и сельских поселений. Актуализированная редакция СНиП 2.07.01-89*», региональными и местными нормативами градостроительного проектирования.	

ЗОНА ТОРГОВОГО НАЗНАЧЕНИЯ И ОБЩЕСТВЕННОГО ПИТАНИЯ (ОДЗ 208)

1. ОСНОВНЫЕ ВИДЫ И ПАРАМЕТРЫ РАЗРЕШЁННОГО ИСПОЛЬЗОВАНИЯ ЗЕМЕЛЬНЫХ УЧАСТКОВ И ОБЪЕКТОВ КАПИТАЛЬНОГО СТРОИТЕЛЬСТВА

ВИДЫ ИСПОЛЬЗОВАНИЯ	ПАРАМЕТРЫ РАЗРЕШЕННОГО ИСПОЛЬЗОВАНИЯ	ОГРАНИЧЕНИЯ ИСПОЛЬЗОВАНИЯ ЗЕМЕЛЬНЫХ УЧАСТКОВ И ОБЪЕКТОВ КАПИТАЛЬНОГО СТРОИТЕЛЬСТВА
Торговые центры (торгово-развлекательные центры)	Этажность – до 3 эт. Минимальный отступ от красной линии – 3 м. Максимальный процент застройки, а также размеры земельных участков определяются в соответствии с Приложением «Ж» к «СП 42.13330.2011. Свод правил. Градостроительство. Планировка и застройка городских и сельских	

ВИДЫ ИСПОЛЬЗОВАНИЯ	ПАРАМЕТРЫ РАЗРЕШЕННОГО ИСПОЛЬЗОВАНИЯ	ОГРАНИЧЕНИЯ ИСПОЛЬЗОВАНИЯ ЗЕМЕЛЬНЫХ УЧАСТКОВ И ОБЪЕКТОВ КАПИТАЛЬНОГО СТРОИТЕЛЬСТВА
	поселений. Актуализированная редакция СНиП 2.07.01-89*»	
Рынки	Этажность – до 3 эт. Минимальный отступ от красной линии – 3 м. Максимальный процент застройки, а также размеры земельных участков определяются в соответствии с Приложением «Ж» к «СП 42.13330.2011. Свод правил. Градостроительство. Планировка и застройка городских и сельских поселений. Актуализированная редакция СНиП 2.07.01-89*»	
Магазины		
Общественное питание		
Банковская и страховая деятельность		

2. УСЛОВНО РАЗРЕШЁННЫЕ ВИДЫ И ПАРАМЕТРЫ ИСПОЛЬЗОВАНИЯ ЗЕМЕЛЬНЫХ УЧАСТКОВ И ОБЪЕКТОВ КАПИТАЛЬНОГО СТРОИТЕЛЬСТВА

ВИДЫ ИСПОЛЬЗОВАНИЯ	ПАРАМЕТРЫ РАЗРЕШЕННОГО ИСПОЛЬЗОВАНИЯ	ОГРАНИЧЕНИЯ ИСПОЛЬЗОВАНИЯ ЗЕМЕЛЬНЫХ УЧАСТКОВ И ОБЪЕКТОВ КАПИТАЛЬНОГО СТРОИТЕЛЬСТВА
Социальное обслуживание	Этажность – до 2 эт. Минимальный отступ от красной линии – 3 м. Максимальный процент застройки, а также размеры земельных участков определяются в соответствии с Приложением «Ж» к «СП 42.13330.2011. Свод правил. Градостроительство. Планировка и застройка городских и сельских поселений. Актуализированная редакция СНиП 2.07.01-89*»	
Бытовое обслуживание		
Общественное управление		
Деловое управление		

3. ВСПОМОГАТЕЛЬНЫЕ ВИДЫ И ПАРАМЕТРЫ РАЗРЕШЕННОГО ИСПОЛЬЗОВАНИЯ ЗЕМЕЛЬНЫХ УЧАСТКОВ И ОБЪЕКТОВ КАПИТАЛЬНОГО СТРОИТЕЛЬСТВА

ВИДЫ ИСПОЛЬЗОВАНИЯ	ПАРАМЕТРЫ РАЗРЕШЕННОГО ИСПОЛЬЗОВАНИЯ	ОГРАНИЧЕНИЯ ИСПОЛЬЗОВАНИЯ ЗЕМЕЛЬНЫХ УЧАСТКОВ И ОБЪЕКТОВ КАПИТАЛЬНОГО СТРОИТЕЛЬСТВА
Коммунальное обслуживание	Этажность - 1 эт. Минимальный отступ от красной линии – 3 м.	

ЗОНА КУЛЬТУРНО-ДОСУГОВАЯ (ОДЗ 209)

1. ОСНОВНЫЕ ВИДЫ И ПАРАМЕТРЫ РАЗРЕШЁННОГО ИСПОЛЬЗОВАНИЯ ЗЕМЕЛЬНЫХ УЧАСТКОВ И ОБЪЕКТОВ КАПИТАЛЬНОГО СТРОИТЕЛЬСТВА

ВИДЫ ИСПОЛЬЗОВАНИЯ	ПАРАМЕТРЫ РАЗРЕШЕННОГО ИСПОЛЬЗОВАНИЯ	ОГРАНИЧЕНИЯ ИСПОЛЬЗОВАНИЯ ЗЕМЕЛЬНЫХ УЧАСТКОВ И ОБЪЕКТОВ КАПИТАЛЬНОГО СТРОИТЕЛЬСТВА
Культурное развитие	Этажность – до 3 эт. Минимальный отступ от границы земельного участка (красной линии) – 3 м. Максимальный процент застройки, а также размеры земельных участков определяются в соответствии с Приложением «Ж» к «СП 42.13330.2011. Свод правил. Градостроительство. Планировка и застройка городских и сельских поселений. Актуализированная редакция СНиП 2.07.01-89*»	
Развлечения		
Магазины		
Общественное питание		

2. УСЛОВНО РАЗРЕШЁННЫЕ ВИДЫ И ПАРАМЕТРЫ ИСПОЛЬЗОВАНИЯ ЗЕМЕЛЬНЫХ УЧАСТКОВ И ОБЪЕКТОВ КАПИТАЛЬНОГО СТРОИТЕЛЬСТВА

ВИДЫ ИСПОЛЬЗОВАНИЯ	ПАРАМЕТРЫ РАЗРЕШЕННОГО ИСПОЛЬЗОВАНИЯ	ОГРАНИЧЕНИЯ ИСПОЛЬЗОВАНИЯ ЗЕМЕЛЬНЫХ УЧАСТКОВ И ОБЪЕКТОВ КАПИТАЛЬНОГО СТРОИТЕЛЬСТВА
Общественное управление Деловое управление Банковская и страховая деятельность	Этажность – до 3 эт. Минимальный отступ от границы земельного участка (красной линии) – 3 м. Максимальный процент застройки, а также размеры земельных участков определяются в соответствии с Приложением «Ж» к «СП 42.13330.2011. Свод правил. Градостроительство. Планировка и застройка городских и сельских поселений. Актуализированная редакция СНиП 2.07.01-89*»	
Обслуживание автотранспорта	Минимальный отступ от границы земельного участка (красной линии) – 3 м. Нормы расчета стоянок автомобилей предусмотрены в соответствии с Приложением «К» к «СП 42.13330.2011. Свод правил. Градостроительство. Планировка и застройка городских и сельских поселений. Актуализированная редакция СНиП 2.07.01-89*», региональными и местными нормативами градостроительного проектирования	

3. ВСПОМОГАТЕЛЬНЫЕ ВИДЫ И ПАРАМЕТРЫ РАЗРЕШЕННОГО ИСПОЛЬЗОВАНИЯ ЗЕМЕЛЬНЫХ УЧАСТКОВ И ОБЪЕКТОВ КАПИТАЛЬНОГО СТРОИТЕЛЬСТВА

ВИДЫ ИСПОЛЬЗОВАНИЯ	ПАРАМЕТРЫ РАЗРЕШЕННОГО ИСПОЛЬЗОВАНИЯ	ОГРАНИЧЕНИЯ ИСПОЛЬЗОВАНИЯ ЗЕМЕЛЬНЫХ УЧАСТКОВ И ОБЪЕКТОВ КАПИТАЛЬНОГО СТРОИТЕЛЬСТВА
Коммунальное обслуживание	Этажность - 1 эт. Минимальный отступ от границы земельного участка (красной линии) – 3 м.	
Общее пользование территории		

ЗОНА КУЛЬТОВОГО НАЗНАЧЕНИЯ (ОДЗ 210)

1. ОСНОВНЫЕ ВИДЫ И ПАРАМЕТРЫ РАЗРЕШЁННОГО ИСПОЛЬЗОВАНИЯ ЗЕМЕЛЬНЫХ УЧАСТКОВ И ОБЪЕКТОВ КАПИТАЛЬНОГО СТРОИТЕЛЬСТВА

ВИДЫ ИСПОЛЬЗОВАНИЯ	ПАРАМЕТРЫ РАЗРЕШЕННОГО ИСПОЛЬЗОВАНИЯ	ОГРАНИЧЕНИЯ ИСПОЛЬЗОВАНИЯ ЗЕМЕЛЬНЫХ УЧАСТКОВ И ОБЪЕКТОВ КАПИТАЛЬНОГО СТРОИТЕЛЬСТВА
Религиозное использование	Высота – до 20 м. Минимальный отступ от красной линии – 3 м. Максимальный процент застройки, а также размеры земельных участков определяются в соответствии с Приложением «Ж» к «СП 42.13330.2011. Свод правил. Градостроительство. Планировка и застройка городских и сельских поселений. Актуализированная редакция СНиП 2.07.01-89*»	

2. УСЛОВНО РАЗРЕШЁННЫЕ ВИДЫ И ПАРАМЕТРЫ ИСПОЛЬЗОВАНИЯ ЗЕМЕЛЬНЫХ УЧАСТКОВ И ОБЪЕКТОВ КАПИТАЛЬНОГО СТРОИТЕЛЬСТВА: нет.

3. ВСПОМОГАТЕЛЬНЫЕ ВИДЫ И ПАРАМЕТРЫ РАЗРЕШЁННОГО ИСПОЛЬЗОВАНИЯ ЗЕМЕЛЬНЫХ УЧАСТКОВ И ОБЪЕКТОВ КАПИТАЛЬНОГО СТРОИТЕЛЬСТВА:

ВИДЫ ИСПОЛЬЗОВАНИЯ	ПАРАМЕТРЫ РАЗРЕШЕННОГО ИСПОЛЬЗОВАНИЯ	ОГРАНИЧЕНИЯ ИСПОЛЬЗОВАНИЯ ЗЕМЕЛЬНЫХ УЧАСТКОВ И ОБЪЕКТОВ КАПИТАЛЬНОГО СТРОИТЕЛЬСТВА
Коммунальное обслуживание	Этажность - 1 эт. Минимальный отступ от красной линии – 3 м.	
Общее пользование территории		

ЗОНА ОЗЕЛЕНЕННЫХ ТЕРРИТОРИЙ ОБЩЕГО ПОЛЬЗОВАНИЯ (РЗ 602)

1. ОСНОВНЫЕ ВИДЫ И ПАРАМЕТРЫ РАЗРЕШЁННОГО ИСПОЛЬЗОВАНИЯ ЗЕМЕЛЬНЫХ УЧАСТКОВ И ОБЪЕКТОВ КАПИТАЛЬНОГО СТРОИТЕЛЬСТВА

ВИДЫ ИСПОЛЬЗОВАНИЯ	ПАРАМЕТРЫ РАЗРЕШЕННОГО ИСПОЛЬЗОВАНИЯ	ОГРАНИЧЕНИЯ ИСПОЛЬЗОВАНИЯ ЗЕМЕЛЬНЫХ УЧАСТКОВ И ОБЪЕКТОВ КАПИТАЛЬНОГО СТРОИТЕЛЬСТВА
Отдых (рекреация)	Минимальный процент озеленения ценными породами деревьев – 50. Минимальный отступ от границы земельного участка (красной линии) – 3 м. Устройство ливневой канализации, прогулочных дорожек в твердом покрытии. Максимальный процент застройки, а также размеры земельных участков определяются в соответствии с Приложением «Ж» к «СП 42.13330.2011. Свод правил. Градостроительство. Планировка и застройка городских и сельских поселений. Актуализированная редакция СНиП 2.07.01-89*»	

2. УСЛОВНО РАЗРЕШЁННЫЕ ВИДЫ И ПАРАМЕТРЫ ИСПОЛЬЗОВАНИЯ ЗЕМЕЛЬНЫХ УЧАСТКОВ И ОБЪЕКТОВ КАПИТАЛЬНОГО СТРОИТЕЛЬСТВА:

ВИДЫ ИСПОЛЬЗОВАНИЯ	ПАРАМЕТРЫ РАЗРЕШЕННОГО ИСПОЛЬЗОВАНИЯ	ОГРАНИЧЕНИЯ ИСПОЛЬЗОВАНИЯ ЗЕМЕЛЬНЫХ УЧАСТКОВ И ОБЪЕКТОВ КАПИТАЛЬНОГО СТРОИТЕЛЬСТВА
Магазины	Этажность – 1 эт. Минимальный отступ от границы земельного участка (красной линии) – 3 м. Максимальный процент застройки, а также размеры земельных участков определяются в соответствии с Приложением «Ж» к «СП 42.13330.2011. Свод правил. Градостроительство. Планировка и застройка городских и сельских поселений. Актуализированная редакция СНиП 2.07.01-89*»	
Общественное питание		

3. ВСПОМОГАТЕЛЬНЫЕ ВИДЫ И ПАРАМЕТРЫ РАЗРЕШЕННОГО ИСПОЛЬЗОВАНИЯ ЗЕМЕЛЬНЫХ УЧАСТКОВ И ОБЪЕКТОВ КАПИТАЛЬНОГО СТРОИТЕЛЬСТВА

ВИДЫ ИСПОЛЬЗОВАНИЯ	ПАРАМЕТРЫ РАЗРЕШЕННОГО ИСПОЛЬЗОВАНИЯ	ОГРАНИЧЕНИЯ ИСПОЛЬЗОВАНИЯ ЗЕМЕЛЬНЫХ УЧАСТКОВ И ОБЪЕКТОВ КАПИТАЛЬНОГО СТРОИТЕЛЬСТВА
Коммунальное обслуживание	Высота – до 3 м. Минимальный отступ от границы земельного участка (красной линии) – 3 м.	

ЗОНА КОММУНАЛЬНО - СКЛАДСКАЯ (ПР 304)

1. ОСНОВНЫЕ ВИДЫ И ПАРАМЕТРЫ РАЗРЕШЁННОГО ИСПОЛЬЗОВАНИЯ ЗЕМЕЛЬНЫХ УЧАСТКОВ И ОБЪЕКТОВ КАПИТАЛЬНОГО СТРОИТЕЛЬСТВА

ВИДЫ ИСПОЛЬЗОВАНИЯ	ПАРАМЕТРЫ РАЗРЕШЕННОГО ИСПОЛЬЗОВАНИЯ	ОГРАНИЧЕНИЯ ИСПОЛЬЗОВАНИЯ ЗЕМЕЛЬНЫХ УЧАСТКОВ И ОБЪЕКТОВ КАПИТАЛЬНОГО СТРОИТЕЛЬСТВА
Склады	<p>Этажность – 1 эт.</p> <p>Минимальный отступ от границы земельного участка (красной линии) – 3 м.</p> <p>Минимальный процент озеленения – 20.</p> <p>Максимальный процент застройки, а также размеры земельных участков определяются в соответствии с Приложением «Е», «Ж» к «СП 42.13330.2011. Свод правил. Градостроительство. Планировка и застройка городских и сельских поселений. Актуализированная редакция СНиП 2.07.01-89*», региональными и местными нормативами градостроительного проектирования.</p> <p>Предусмотреть мероприятия по отводу и очистке сточных вод</p>	

2. УСЛОВНО РАЗРЕШЁННЫЕ ВИДЫ И ПАРАМЕТРЫ ИСПОЛЬЗОВАНИЯ ЗЕМЕЛЬНЫХ УЧАСТКОВ И ОБЪЕКТОВ КАПИТАЛЬНОГО СТРОИТЕЛЬСТВА

ВИДЫ ИСПОЛЬЗОВАНИЯ	ПАРАМЕТРЫ РАЗРЕШЕННОГО ИСПОЛЬЗОВАНИЯ	ОГРАНИЧЕНИЯ ИСПОЛЬЗОВАНИЯ ЗЕМЕЛЬНЫХ УЧАСТКОВ И ОБЪЕКТОВ КАПИТАЛЬНОГО СТРОИТЕЛЬСТВА
<p>Общественное управление.</p> <p>Магазины.</p> <p>Рынки.</p> <p>Банковская и страховая деятельность.</p> <p>Социальное обслуживание.</p>	<p>Этажность – 1 эт.</p> <p>Минимальный отступ от границы земельного участка (красной линии) – 3 м.</p> <p>Максимальный процент застройки, а также размеры земельных участков определяются в соответствии с Приложением «Ж» к «СП 42.13330.2011. Свод правил. Градостроительство. Планировка и застройка городских и сельских поселений. Актуализированная редакция СНиП 2.07.01-89*», региональными и местными нормативами градостроительного проектирования</p>	

3. ВСПОМОГАТЕЛЬНЫЕ ВИДЫ И ПАРАМЕТРЫ РАЗРЕШЕННОГО ИСПОЛЬЗОВАНИЯ ЗЕМЕЛЬНЫХ УЧАСТКОВ И ОБЪЕКТОВ КАПИТАЛЬНОГО СТРОИТЕЛЬСТВА

ВИДЫ ИСПОЛЬЗОВАНИЯ	ПАРАМЕТРЫ РАЗРЕШЕННОГО ИСПОЛЬЗОВАНИЯ	ОГРАНИЧЕНИЯ ИСПОЛЬЗОВАНИЯ ЗЕМЕЛЬНЫХ УЧАСТКОВ И ОБЪЕКТОВ КАПИТАЛЬНОГО СТРОИТЕЛЬСТВА
Коммунальное обслуживание	Этажность - 1 эт.	
Обслуживание автотранспорта		

ЗОНА ПРОИЗВОДСТВЕННАЯ (ПР 305)

1. ОСНОВНЫЕ ВИДЫ И ПАРАМЕТРЫ РАЗРЕШЁННОГО ИСПОЛЬЗОВАНИЯ ЗЕМЕЛЬНЫХ УЧАСТКОВ И ОБЪЕКТОВ КАПИТАЛЬНОГО СТРОИТЕЛЬСТВА

ВИДЫ ИСПОЛЬЗОВАНИЯ	ПАРАМЕТРЫ РАЗРЕШЕННОГО ИСПОЛЬЗОВАНИЯ	ОГРАНИЧЕНИЯ ИСПОЛЬЗОВАНИЯ ЗЕМЕЛЬНЫХ УЧАСТКОВ И ОБЪЕКТОВ КАПИТАЛЬНОГО СТРОИТЕЛЬСТВА
Предпринимательство. Пищевая промышленность. Склады.	Этажность – 1 эт. Минимальный отступ от границы земельного участка (красной линии) – 3 м. Минимальный процент озеленения – 20. Максимальный процент застройки – 60. Размеры земельных участков определяются в соответствии с Приложением «Ж» к «СП 42.13330.2011. Свод правил. Градостроительство. Планировка и застройка городских и сельских поселений. Актуализированная редакция СНиП 2.07.01-89*», региональными и местными нормативами градостроительного проектирования. Предусмотреть мероприятия по отводу и очистке сточных вод	

2. УСЛОВНО РАЗРЕШЁННЫЕ ВИДЫ И ПАРАМЕТРЫ ИСПОЛЬЗОВАНИЯ ЗЕМЕЛЬНЫХ УЧАСТКОВ И ОБЪЕКТОВ КАПИТАЛЬНОГО СТРОИТЕЛЬСТВА

ВИДЫ ИСПОЛЬЗОВАНИЯ	ПАРАМЕТРЫ РАЗРЕШЕННОГО ИСПОЛЬЗОВАНИЯ	ОГРАНИЧЕНИЯ ИСПОЛЬЗОВАНИЯ ЗЕМЕЛЬНЫХ УЧАСТКОВ И ОБЪЕКТОВ КАПИТАЛЬНОГО СТРОИТЕЛЬСТВА
Деловое управление. Объекты торгового назначения и общественного питания. Бытовое обслуживание. Магазины. Рынки. Банковская и страховая деятельность. Социальное обслуживание.	Этажность – 1 эт. Минимальный отступ от границы земельного участка (красной линии) – 3 м. Максимальный процент застройки, а также размеры земельных участков определяются в соответствии с Приложением «Ж», «Е» к «СП 42.13330.2011. Свод правил. Градостроительство. Планировка и застройка городских и сельских поселений. Актуализированная редакция СНиП 2.07.01-89*», региональными и местными нормативами градостроительного проектирования	

3. ВСПОМОГАТЕЛЬНЫЕ ВИДЫ И ПАРАМЕТРЫ РАЗРЕШЁННОГО ИСПОЛЬЗОВАНИЯ ЗЕМЕЛЬНЫХ УЧАСТКОВ И ОБЪЕКТОВ КАПИТАЛЬНОГО СТРОИТЕЛЬСТВА

ВИДЫ ИСПОЛЬЗОВАНИЯ	ПАРАМЕТРЫ РАЗРЕШЕННОГО ИСПОЛЬЗОВАНИЯ	ОГРАНИЧЕНИЯ ИСПОЛЬЗОВАНИЯ ЗЕМЕЛЬНЫХ УЧАСТКОВ И ОБЪЕКТОВ КАПИТАЛЬНОГО СТРОИТЕЛЬСТВА
Коммунальное обслуживание	Этажность – до 3 эт. Минимальный отступ от красной линии – 3 м.	
Обслуживание автотранспорта	Максимальный процент застройки, а также размеры земельных участков определяются в соответствии с Приложением «Л» к «СП 42.13330.2011. Свод правил. Градостроительство. Планировка и застройка городских и сельских поселений. Актуализированная редакция СНиП 2.07.01-89*»	

ЗОНА ИНЖЕНЕРНОЙ ИНФРАСТРУКТУРЫ (ИЗ 400)

1. ОСНОВНЫЕ ВИДЫ И ПАРАМЕТРЫ РАЗРЕШЁННОГО ИСПОЛЬЗОВАНИЯ ЗЕМЕЛЬНЫХ УЧАСТКОВ И ОБЪЕКТОВ КАПИТАЛЬНОГО СТРОИТЕЛЬСТВА

ВИДЫ ИСПОЛЬЗОВАНИЯ	ПАРАМЕТРЫ РАЗРЕШЕННОГО ИСПОЛЬЗОВАНИЯ	ОГРАНИЧЕНИЯ ИСПОЛЬЗОВАНИЯ ЗЕМЕЛЬНЫХ УЧАСТКОВ И ОБЪЕКТОВ КАПИТАЛЬНОГО СТРОИТЕЛЬСТВА
Энергетика		
Связь		
Коммунальное обслуживание		

2. УСЛОВНО РАЗРЕШЁННЫЕ ВИДЫ И ПАРАМЕТРЫ ИСПОЛЬЗОВАНИЯ ЗЕМЕЛЬНЫХ УЧАСТКОВ И ОБЪЕКТОВ КАПИТАЛЬНОГО СТРОИТЕЛЬСТВА: нет.

3. ВСПОМОГАТЕЛЬНЫЕ ВИДЫ И ПАРАМЕТРЫ РАЗРЕШЕННОГО ИСПОЛЬЗОВАНИЯ ЗЕМЕЛЬНЫХ УЧАСТКОВ И ОБЪЕКТОВ КАПИТАЛЬНОГО СТРОИТЕЛЬСТВА: нет.

ЗОНА ТРАНСПОРТНОЙ ИНФРАСТРУКТУРЫ (ТЗ 500)

1. ОСНОВНЫЕ ВИДЫ И ПАРАМЕТРЫ РАЗРЕШЁННОГО ИСПОЛЬЗОВАНИЯ ЗЕМЕЛЬНЫХ УЧАСТКОВ И ОБЪЕКТОВ КАПИТАЛЬНОГО СТРОИТЕЛЬСТВА

ВИДЫ ИСПОЛЬЗОВАНИЯ	ПАРАМЕТРЫ РАЗРЕШЕННОГО ИСПОЛЬЗОВАНИЯ	ОГРАНИЧЕНИЯ ИСПОЛЬЗОВАНИЯ ЗЕМЕЛЬНЫХ УЧАСТКОВ И ОБЪЕКТОВ КАПИТАЛЬНОГО СТРОИТЕЛЬСТВА
Транспорт	Этажность – до 3 эт. Минимальный отступ от красной линии – 3 м. Максимальный процент застройки, а также размеры земельных участков определяются в соответствии с Приложением «Л» к «СП 42.13330.2011. Свод правил. Градостроительство. Планировка и застройка городских и сельских поселений. Актуализированная редакция СНиП 2.07.01-89*»	
Обслуживание автотранспорта		

2. УСЛОВНО РАЗРЕШЁННЫЕ ВИДЫ И ПАРАМЕТРЫ ИСПОЛЬЗОВАНИЯ ЗЕМЕЛЬНЫХ УЧАСТКОВ И ОБЪЕКТОВ КАПИТАЛЬНОГО СТРОИТЕЛЬСТВА

ВИДЫ ИСПОЛЬЗОВАНИЯ	ПАРАМЕТРЫ РАЗРЕШЕННОГО ИСПОЛЬЗОВАНИЯ	ОГРАНИЧЕНИЯ ИСПОЛЬЗОВАНИЯ ЗЕМЕЛЬНЫХ УЧАСТКОВ И ОБЪЕКТОВ КАПИТАЛЬНОГО СТРОИТЕЛЬСТВА
Деловое управление	Этажность - 1 эт. Минимальный отступ от красной линии – 3 м. Максимальный процент застройки, а также размеры земельных участков определяются в соответствии с Приложением «Ж» к «СП 42.13330.2011. Свод правил. Градостроительство. Планировка и застройка городских и сельских поселений. Актуализированная редакция СНиП 2.07.01-89*»	
Магазины		
Общественное питание		
Бытовое обслуживание		

3. ВСПОМОГАТЕЛЬНЫЕ ВИДЫ И ПАРАМЕТРЫ РАЗРЕШЕННОГО ИСПОЛЬЗОВАНИЯ ЗЕМЕЛЬНЫХ УЧАСТКОВ И ОБЪЕКТОВ КАПИТАЛЬНОГО СТРОИТЕЛЬСТВА

ВИДЫ ИСПОЛЬЗОВАНИЯ	ПАРАМЕТРЫ РАЗРЕШЕННОГО ИСПОЛЬЗОВАНИЯ	ОГРАНИЧЕНИЯ ИСПОЛЬЗОВАНИЯ ЗЕМЕЛЬНЫХ УЧАСТКОВ И ОБЪЕКТОВ КАПИТАЛЬНОГО СТРОИТЕЛЬСТВА
Коммунальное	Этажность - 1 эт.	

ВИДЫ ИСПОЛЬЗОВАНИЯ	ПАРАМЕТРЫ РАЗРЕШЕННОГО ИСПОЛЬЗОВАНИЯ	ОГРАНИЧЕНИЯ ИСПОЛЬЗОВАНИЯ ЗЕМЕЛЬНЫХ УЧАСТКОВ И ОБЪЕКТОВ КАПИТАЛЬНОГО СТРОИТЕЛЬСТВА
обслуживание	Минимальный отступ от красной линии – 3 м.	

ЗОНА СЕЛЬСКОХОЗЯЙСТВЕННЫХ УГОДИЙ (СХЗ 801)

1. ОСНОВНЫЕ ВИДЫ И ПАРАМЕТРЫ РАЗРЕШЁННОГО ИСПОЛЬЗОВАНИЯ ЗЕМЕЛЬНЫХ УЧАСТКОВ И ОБЪЕКТОВ КАПИТАЛЬНОГО СТРОИТЕЛЬСТВА

ВИДЫ ИСПОЛЬЗОВАНИЯ	ПАРАМЕТРЫ РАЗРЕШЕННОГО ИСПОЛЬЗОВАНИЯ	ОГРАНИЧЕНИЯ ИСПОЛЬЗОВАНИЯ ЗЕМЕЛЬНЫХ УЧАСТКОВ И ОБЪЕКТОВ КАПИТАЛЬНОГО СТРОИТЕЛЬСТВА
Растениеводство		
Скотоводство		
Пчеловодство		
Ведение личного подсобного хозяйства на полевых участках		

2. УСЛОВНО РАЗРЕШЁННЫЕ ВИДЫ И ПАРАМЕТРЫ ИСПОЛЬЗОВАНИЯ ЗЕМЕЛЬНЫХ УЧАСТКОВ И ОБЪЕКТОВ КАПИТАЛЬНОГО СТРОИТЕЛЬСТВА: нет.

3. ВСПОМОГАТЕЛЬНЫЕ ВИДЫ И ПАРАМЕТРЫ РАЗРЕШЕННОГО ИСПОЛЬЗОВАНИЯ ЗЕМЕЛЬНЫХ УЧАСТКОВ И ОБЪЕКТОВ КАПИТАЛЬНОГО СТРОИТЕЛЬСТВА

ВИДЫ ИСПОЛЬЗОВАНИЯ	ПАРАМЕТРЫ РАЗРЕШЕННОГО ИСПОЛЬЗОВАНИЯ	ОГРАНИЧЕНИЯ ИСПОЛЬЗОВАНИЯ ЗЕМЕЛЬНЫХ УЧАСТКОВ И ОБЪЕКТОВ КАПИТАЛЬНОГО СТРОИТЕЛЬСТВА
Коммунальное обслуживание	Этажность - 1 эт.	

ЗОНА ОБЪЕКТОВ СЕЛЬСКОХОЗЯЙСТВЕННОГО НАЗНАЧЕНИЯ (СХЗ 802)

1. ОСНОВНЫЕ ВИДЫ И ПАРАМЕТРЫ РАЗРЕШЁННОГО ИСПОЛЬЗОВАНИЯ ЗЕМЕЛЬНЫХ УЧАСТКОВ И ОБЪЕКТОВ КАПИТАЛЬНОГО СТРОИТЕЛЬСТВА

ВИДЫ ИСПОЛЬЗОВАНИЯ	ПАРАМЕТРЫ РАЗРЕШЕННОГО ИСПОЛЬЗОВАНИЯ	ОГРАНИЧЕНИЯ ИСПОЛЬЗОВАНИЯ ЗЕМЕЛЬНЫХ УЧАСТКОВ И ОБЪЕКТОВ КАПИТАЛЬНОГО СТРОИТЕЛЬСТВА
Научное обеспечение сельского хозяйства	Максимальный процент застройки, а также размеры земельных участков определяются в соответствии с «СП 42.13330.2011. Свод правил. Градостроительство. Планировка и застройка городских и сельских поселений. Актуализированная редакция СНиП 2.07.01-89*»	
Питомники		
Выращивание тонирующих, лекарственных, цветочных культур		
Пчеловодство		
Рыбоводство		
Хранение и переработка сельскохозяйственной продукции		
Садоводство		
Приусадебный участок личного подсобного хозяйства	Этажность - до 3 эт. Минимальный отступ от красной линии – 3 м. Размер земельного участка – 0,05– 0,20 га. Максимальный процент застройки определяется в соответствии «СП 42.13330.2011. Свод правил. Градостроительство. Планировка и застройка	

ВИДЫ ИСПОЛЬЗОВАНИЯ	ПАРАМЕТРЫ РАЗРЕШЕННОГО ИСПОЛЬЗОВАНИЯ	ОГРАНИЧЕНИЯ ИСПОЛЬЗОВАНИЯ ЗЕМЕЛЬНЫХ УЧАСТКОВ И ОБЪЕКТОВ КАПИТАЛЬНОГО СТРОИТЕЛЬСТВА
	городских и сельских поселений. Актуализированная редакция СНиП 2.07.01-89*»	

2. УСЛОВНО РАЗРЕШЁННЫЕ ВИДЫ И ПАРАМЕТРЫ ИСПОЛЬЗОВАНИЯ ЗЕМЕЛЬНЫХ УЧАСТКОВ И ОБЪЕКТОВ КАПИТАЛЬНОГО СТРОИТЕЛЬСТВА

ВИДЫ ИСПОЛЬЗОВАНИЯ	ПАРАМЕТРЫ РАЗРЕШЕННОГО ИСПОЛЬЗОВАНИЯ	ОГРАНИЧЕНИЯ ИСПОЛЬЗОВАНИЯ ЗЕМЕЛЬНЫХ УЧАСТКОВ И ОБЪЕКТОВ КАПИТАЛЬНОГО СТРОИТЕЛЬСТВА
Рынки	Этажность – 1 эт. Минимальный отступ от красной линии – 3 м. Максимальный процент застройки, а также размеры земельных участков определяются в соответствии с Приложением «Ж» к «СП 42.13330.2011. Свод правил. Градостроительство. Планировка и застройка городских и сельских поселений. Актуализированная редакция СНиП 2.07.01-89*»	
Магазины		
Общественное питание		

3. ВСПОМОГАТЕЛЬНЫЕ ВИДЫ И ПАРАМЕТРЫ РАЗРЕШЕННОГО ИСПОЛЬЗОВАНИЯ ЗЕМЕЛЬНЫХ УЧАСТКОВ И ОБЪЕКТОВ КАПИТАЛЬНОГО СТРОИТЕЛЬСТВА

ВИДЫ ИСПОЛЬЗОВАНИЯ	ПАРАМЕТРЫ РАЗРЕШЕННОГО ИСПОЛЬЗОВАНИЯ	ОГРАНИЧЕНИЯ ИСПОЛЬЗОВАНИЯ ЗЕМЕЛЬНЫХ УЧАСТКОВ И ОБЪЕКТОВ КАПИТАЛЬНОГО СТРОИТЕЛЬСТВА
Коммунальное обслуживание	Этажность - 1 эт. Минимальный отступ от красной линии – 3 м. Максимальный процент застройки, а также размеры земельных участков определяются в соответствии с «СП 42.13330.2011. Свод правил. Градостроительство. Планировка и застройка городских и сельских поселений. Актуализированная редакция СНиП 2.07.01-89*»	
Свиноводство		
Скотоводство		
Звероводство		
Птицеводство		

ЗОНА РИТУАЛЬНОГО НАЗНАЧЕНИЯ (СНЗ 701)

1. ОСНОВНЫЕ ВИДЫ И ПАРАМЕТРЫ РАЗРЕШЁННОГО ИСПОЛЬЗОВАНИЯ ЗЕМЕЛЬНЫХ УЧАСТКОВ И ОБЪЕКТОВ КАПИТАЛЬНОГО СТРОИТЕЛЬСТВА

ВИДЫ ИСПОЛЬЗОВАНИЯ	ПАРАМЕТРЫ РАЗРЕШЕННОГО ИСПОЛЬЗОВАНИЯ	ОГРАНИЧЕНИЯ ИСПОЛЬЗОВАНИЯ ЗЕМЕЛЬНЫХ УЧАСТКОВ И ОБЪЕКТОВ КАПИТАЛЬНОГО СТРОИТЕЛЬСТВА
Ритуальная деятельность		Порядок использования территории определяется с учетом требований государственных градостроительных нормативов и правил, специальных нормативов (Федеральный закон от 12.01.1996 №8 «О погребении и похоронном деле», Постановление Главного государственного санитарного врача РФ от

ВИДЫ ИСПОЛЬЗОВАНИЯ	ПАРАМЕТРЫ РАЗРЕШЕННОГО ИСПОЛЬЗОВАНИЯ	ОГРАНИЧЕНИЯ ИСПОЛЬЗОВАНИЯ ЗЕМЕЛЬНЫХ УЧАСТКОВ И ОБЪЕКТОВ КАПИТАЛЬНОГО СТРОИТЕЛЬСТВА
		28.06.2011 №84 «Об утверждении СанПиН 2.1.2882-11 «Гигиенические требования к размещению, устройству и содержанию кладбищ, зданий и сооружений похоронного назначения»)

2. УСЛОВНО РАЗРЕШЁННЫЕ ВИДЫ И ПАРАМЕТРЫ ИСПОЛЬЗОВАНИЯ ЗЕМЕЛЬНЫХ УЧАСТКОВ И ОБЪЕКТОВ КАПИТАЛЬНОГО СТРОИТЕЛЬСТВА

ВИДЫ ИСПОЛЬЗОВАНИЯ	ПАРАМЕТРЫ РАЗРЕШЕННОГО ИСПОЛЬЗОВАНИЯ	ОГРАНИЧЕНИЯ ИСПОЛЬЗОВАНИЯ ЗЕМЕЛЬНЫХ УЧАСТКОВ И ОБЪЕКТОВ КАПИТАЛЬНОГО СТРОИТЕЛЬСТВА
Религиозное использование	Высота – до 20 м. Минимальный отступ от границы земельного участка (красной линии) – 3 м. Максимальный процент застройки, а также размеры земельных участков определяются в соответствии с Приложением «Ж» к «СП 42.13330.2011. Свод правил. Градостроительство. Планировка и застройка городских и сельских поселений. Актуализированная редакция СНиП 2.07.01-89*», региональными и местными нормативами градостроительного проектирования	

3. ВСПОМОГАТЕЛЬНЫЕ ВИДЫ И ПАРАМЕТРЫ РАЗРЕШЕННОГО ИСПОЛЬЗОВАНИЯ ЗЕМЕЛЬНЫХ УЧАСТКОВ И ОБЪЕКТОВ КАПИТАЛЬНОГО СТРОИТЕЛЬСТВА

ВИДЫ ИСПОЛЬЗОВАНИЯ	ПАРАМЕТРЫ РАЗРЕШЕННОГО ИСПОЛЬЗОВАНИЯ	ОГРАНИЧЕНИЯ ИСПОЛЬЗОВАНИЯ ЗЕМЕЛЬНЫХ УЧАСТКОВ И ОБЪЕКТОВ КАПИТАЛЬНОГО СТРОИТЕЛЬСТВА
Коммунальное обслуживание	Этажность - 1 эт. Минимальный отступ от красной линии – 3 м.	
Обслуживание автотранспорта		

ЗОНА СКЛАДИРОВАНИЯ И ЗАХОРОНЕНИЯ ОТХОДОВ (СНЗ 702)

1. ОСНОВНЫЕ ВИДЫ И ПАРАМЕТРЫ РАЗРЕШЁННОГО ИСПОЛЬЗОВАНИЯ ЗЕМЕЛЬНЫХ УЧАСТКОВ И ОБЪЕКТОВ КАПИТАЛЬНОГО СТРОИТЕЛЬСТВА

ВИДЫ ИСПОЛЬЗОВАНИЯ	ПАРАМЕТРЫ РАЗРЕШЕННОГО ИСПОЛЬЗОВАНИЯ	ОГРАНИЧЕНИЯ ИСПОЛЬЗОВАНИЯ ЗЕМЕЛЬНЫХ УЧАСТКОВ И ОБЪЕКТОВ КАПИТАЛЬНОГО СТРОИТЕЛЬСТВА
Специальная		Размещение объектов складирования и захоронения отходов осуществляется в соответствии с СанПиН 2.2.1/2.1.1.1200-03 «Санитарно-защитные зоны и санитарная классификация предприятий, сооружений и иных объектов», с учетом

ВИДЫ ИСПОЛЬЗОВАНИЯ	ПАРАМЕТРЫ РАЗРЕШЕННОГО ИСПОЛЬЗОВАНИЯ	ОГРАНИЧЕНИЯ ИСПОЛЬЗОВАНИЯ ЗЕМЕЛЬНЫХ УЧАСТКОВ И ОБЪЕКТОВ КАПИТАЛЬНОГО СТРОИТЕЛЬСТВА
		положений Федерального закона от 24.06.1998 № 89-ФЗ «Об отходах производства и потребления»

2. УСЛОВНО РАЗРЕШЁННЫЕ ВИДЫ И ПАРАМЕТРЫ ИСПОЛЬЗОВАНИЯ ЗЕМЕЛЬНЫХ УЧАСТКОВ И ОБЪЕКТОВ КАПИТАЛЬНОГО СТРОИТЕЛЬСТВА: нет.

3. ВСПОМОГАТЕЛЬНЫЕ ВИДЫ И ПАРАМЕТРЫ РАЗРЕШЕННОГО ИСПОЛЬЗОВАНИЯ ЗЕМЕЛЬНЫХ УЧАСТКОВ И ОБЪЕКТОВ КАПИТАЛЬНОГО СТРОИТЕЛЬСТВА: нет.

ЗОНА ТЕРРИТОРИЙ, ПОКРЫТЫХ ЛЕСОМ И КУСТАРНИКОМ (ПТЗ 1103)

1. ОСНОВНЫЕ ВИДЫ И ПАРАМЕТРЫ РАЗРЕШЁННОГО ИСПОЛЬЗОВАНИЯ ЗЕМЕЛЬНЫХ УЧАСТКОВ И ОБЪЕКТОВ КАПИТАЛЬНОГО СТРОИТЕЛЬСТВА

ВИДЫ ИСПОЛЬЗОВАНИЯ	ПАРАМЕТРЫ РАЗРЕШЕННОГО ИСПОЛЬЗОВАНИЯ	ОГРАНИЧЕНИЯ ИСПОЛЬЗОВАНИЯ ЗЕМЕЛЬНЫХ УЧАСТКОВ И ОБЪЕКТОВ КАПИТАЛЬНОГО СТРОИТЕЛЬСТВА
Лесная		

2. УСЛОВНО РАЗРЕШЁННЫЕ ВИДЫ И ПАРАМЕТРЫ ИСПОЛЬЗОВАНИЯ ЗЕМЕЛЬНЫХ УЧАСТКОВ И ОБЪЕКТОВ КАПИТАЛЬНОГО СТРОИТЕЛЬСТВА: нет.

3. ВСПОМОГАТЕЛЬНЫЕ ВИДЫ И ПАРАМЕТРЫ РАЗРЕШЕННОГО ИСПОЛЬЗОВАНИЯ ЗЕМЕЛЬНЫХ УЧАСТКОВ И ОБЪЕКТОВ КАПИТАЛЬНОГО СТРОИТЕЛЬСТВА: нет.

ЗОНА ПРИРОДНОГО ЛАНДШАФТА (ПТЗ 1106)

1. ОСНОВНЫЕ ВИДЫ И ПАРАМЕТРЫ РАЗРЕШЁННОГО ИСПОЛЬЗОВАНИЯ ЗЕМЕЛЬНЫХ УЧАСТКОВ И ОБЪЕКТОВ КАПИТАЛЬНОГО СТРОИТЕЛЬСТВА

ВИДЫ ИСПОЛЬЗОВАНИЯ	ПАРАМЕТРЫ РАЗРЕШЕННОГО ИСПОЛЬЗОВАНИЯ	ОГРАНИЧЕНИЯ ИСПОЛЬЗОВАНИЯ ЗЕМЕЛЬНЫХ УЧАСТКОВ И ОБЪЕКТОВ КАПИТАЛЬНОГО СТРОИТЕЛЬСТВА
Запас		

2. УСЛОВНО РАЗРЕШЁННЫЕ ВИДЫ И ПАРАМЕТРЫ ИСПОЛЬЗОВАНИЯ ЗЕМЕЛЬНЫХ УЧАСТКОВ И ОБЪЕКТОВ КАПИТАЛЬНОГО СТРОИТЕЛЬСТВА: нет.

3. ВСПОМОГАТЕЛЬНЫЕ ВИДЫ И ПАРАМЕТРЫ РАЗРЕШЕННОГО ИСПОЛЬЗОВАНИЯ ЗЕМЕЛЬНЫХ УЧАСТКОВ И ОБЪЕКТОВ КАПИТАЛЬНОГО СТРОИТЕЛЬСТВА: нет.

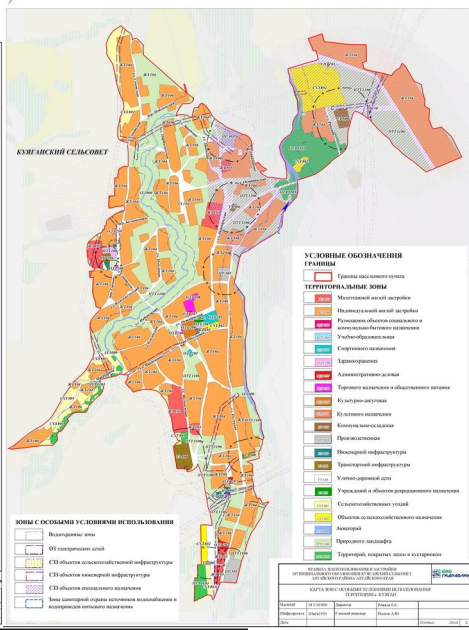
ЗОНА АКВАТОРИЙ (АЗ 1000)

1. ОСНОВНЫЕ ВИДЫ И ПАРАМЕТРЫ РАЗРЕШЁННОГО ИСПОЛЬЗОВАНИЯ ЗЕМЕЛЬНЫХ УЧАСТКОВ И ОБЪЕКТОВ КАПИТАЛЬНОГО СТРОИТЕЛЬСТВА: нет.

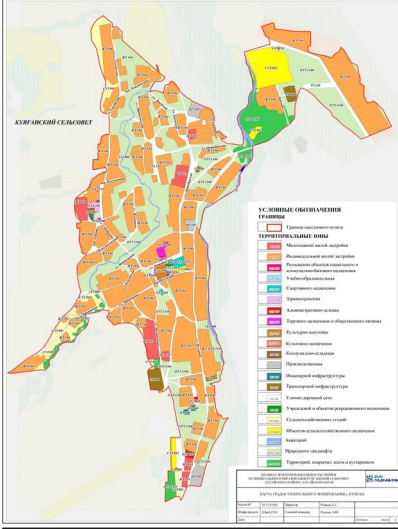
2. УСЛОВНО РАЗРЕШЁННЫЕ ВИДЫ И ПАРАМЕТРЫ ИСПОЛЬЗОВАНИЯ ЗЕМЕЛЬНЫХ УЧАСТКОВ И ОБЪЕКТОВ КАПИТАЛЬНОГО СТРОИТЕЛЬСТВА: нет.

3. ВСПОМОГАТЕЛЬНЫЕ ВИДЫ И ПАРАМЕТРЫ РАЗРЕШЕННОГО ИСПОЛЬЗОВАНИЯ ЗЕМЕЛЬНЫХ УЧАСТКОВ И ОБЪЕКТОВ КАПИТАЛЬНОГО СТРОИТЕЛЬСТВА: нет.

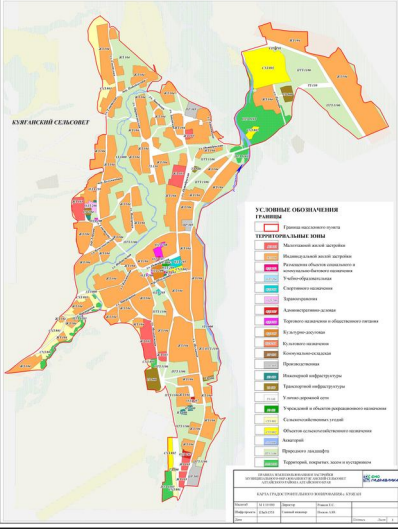
ПРАВИЛА ЗЕМЛЕПОЛЬЗОВАНИЯ И ЗАСТРОЙКИ МУНИЦИПАЛЬНОГО ОБРАЗОВАНИЯ КУЯГАНСКИЙ СЕЛЬСОВЕТ АЛТАЙСКОГО РАЙОНА АЛТАЙСКОГО КРАЯ
КАРТА ЗОН С ОСОБЫМИ УСЛОВИЯМИ ИСПОЛЬЗОВАНИЯ ТЕРРИТОРИИ с. КУЯГАН
М 1:10 000



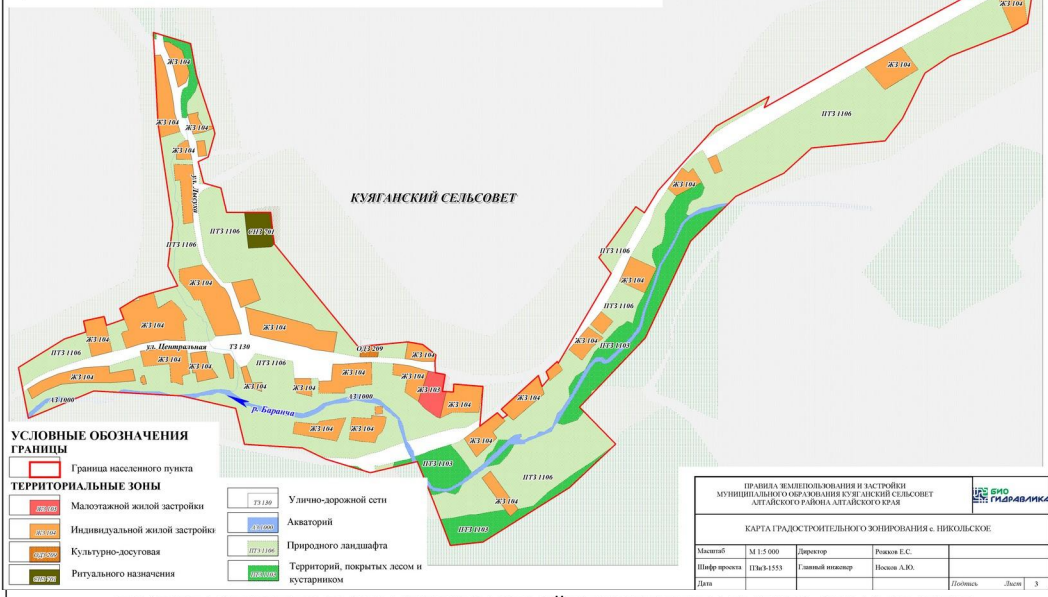
ПРАВИЛА ЗЕМЛЕПОЛЬЗОВАНИЯ И ЗАСТРОЙКИ МУНИЦИПАЛЬНОГО ОБРАЗОВАНИЯ КУЯГАНСКИЙ СЕЛЬСОВЕТ АЛТАЙСКОГО РАЙОНА АЛТАЙСКОГО КРАЯ
КАРТА ГРАДОСТРОИТЕЛЬНОГО ЗОНИРОВАНИЯ с. КУЯГАН
М 1:10 000



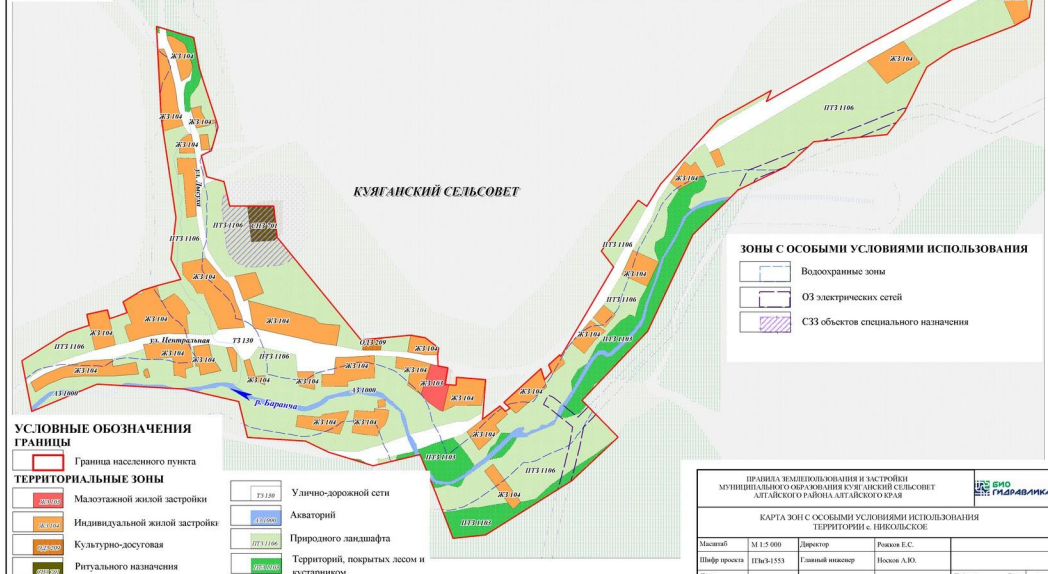
ПРАВИЛА ЗЕМЛЕПОЛЬЗОВАНИЯ И ЗАСТРОЙКИ МУНИЦИПАЛЬНОГО ОБРАЗОВАНИЯ КУЯГАНСКИЙ СЕЛЬСОВЕТ АЛТАЙСКОГО РАЙОНА АЛТАЙСКОГО КРАЯ
КАРТА ГРАДОСТРОИТЕЛЬНОГО ЗОНИРОВАНИЯ с. КУЯГАН
М 1:10 000



ПРАВИЛА ЗЕМЛЕПОЛЬЗОВАНИЯ И ЗАСТРОЙКИ МУНИЦИПАЛЬНОГО ОБРАЗОВАНИЯ КУЯГАНСКИЙ СЕЛЬСОВЕТ АЛТАЙСКОГО РАЙОНА АЛТАЙСКОГО КРАЯ
КАРТА ГРАДОСТРОИТЕЛЬНОГО ЗОНИРОВАНИЯ с. НИКОЛЬСКОЕ
М 1:5 000

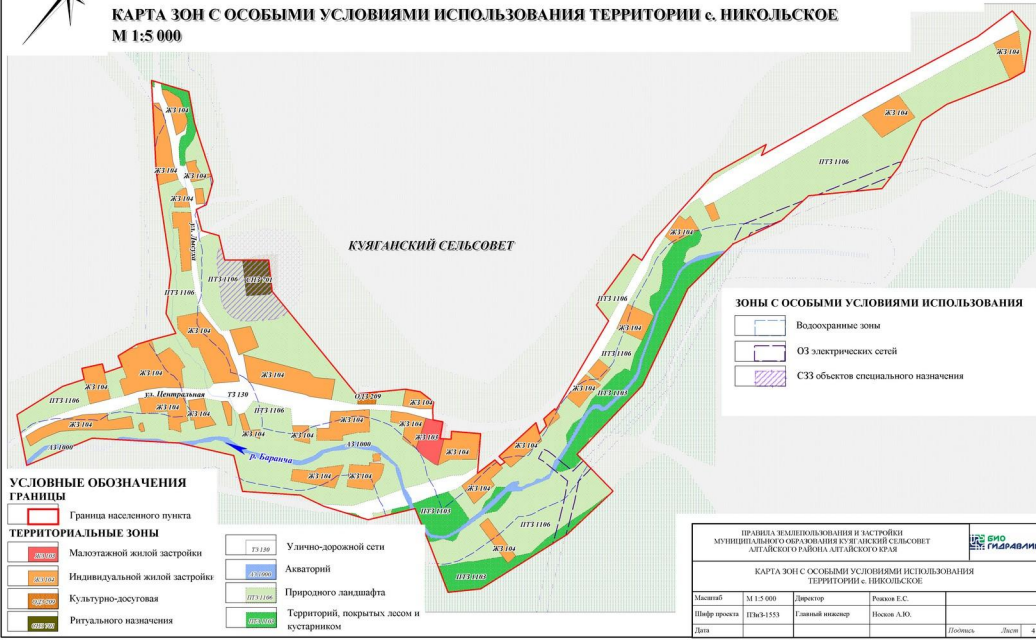


ПРАВИЛА ЗЕМЛЕПОЛЬЗОВАНИЯ И ЗАСТРОЙКИ МУНИЦИПАЛЬНОГО ОБРАЗОВАНИЯ КУЯГАНСКИЙ СЕЛЬСОВЕТ АЛТАЙСКОГО РАЙОНА АЛТАЙСКОГО КРАЯ
КАРТА ЗОН С ОСОБЫМИ УСЛОВИЯМИ ИСПОЛЬЗОВАНИЯ ТЕРРИТОРИИ с. НИКОЛЬСКОЕ
М 1:5 000

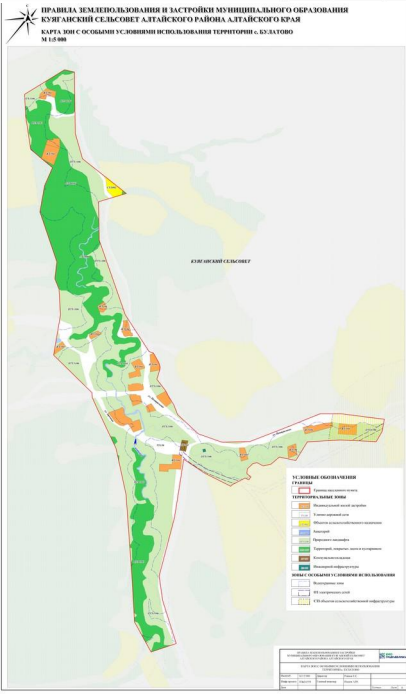
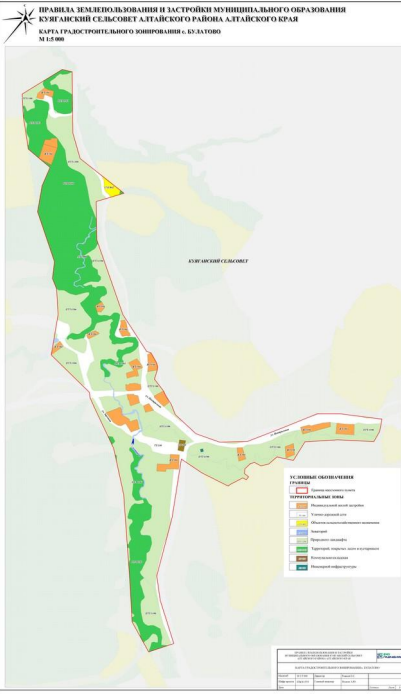




**ПРАВИЛА ЗЕМЛЕПОЛЬЗОВАНИЯ И ЗАСТРОЙКИ МУНИЦИПАЛЬНОГО ОБРАЗОВАНИЯ
КУЯГАНСКИЙ СЕЛЬСОВЕТ АЛТАЙСКОГО РАЙОНА АЛТАЙСКОГО КРАЯ
КАРТА ЗОН С ОСОБЫМИ УСЛОВИЯМИ ИСПОЛЬЗОВАНИЯ ТЕРРИТОРИИ с. НИКОЛЬСКОЕ
М 1:5 000**

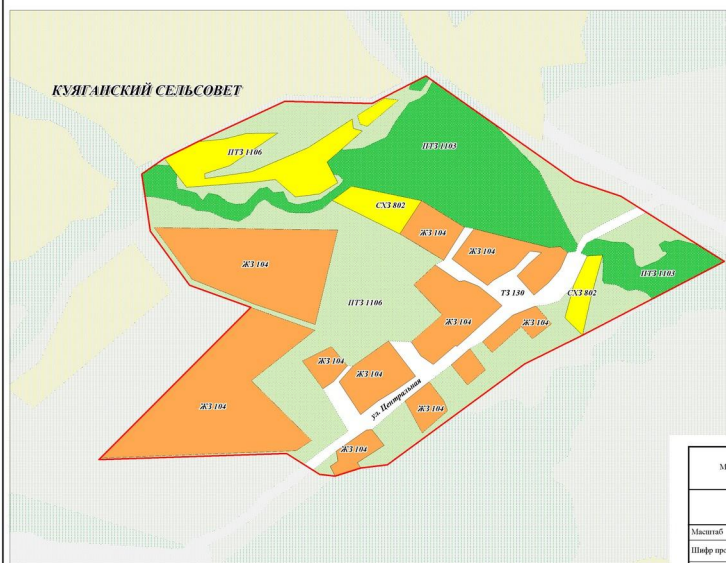


ПРАВИЛА ЗЕМЛЕПОЛЬЗОВАНИЯ И ЗАСТРОЙКИ МУНИЦИПАЛЬНОГО ОБРАЗОВАНИЯ КУЯГАНСКИЙ СЕЛЬСОВЕТ АЛТАЙСКОГО РАЙОНА АЛТАЙСКОГО КРАЯ				
КАРТА ЗОН С ОСОБЫМИ УСЛОВИЯМИ ИСПОЛЬЗОВАНИЯ ТЕРРИТОРИИ с. НИКОЛЬСКОЕ				
Масштаб	М 1:5 000	Директор	Рыков В.С.	
Шифр проекта	ПЗС-1553	Главный инженер	Носов А.Ю.	
Дата				Листов 4





**ПРАВИЛА ЗЕМЛЕПОЛЬЗОВАНИЯ И ЗАСТРОЙКИ МУНИЦИПАЛЬНОГО ОБРАЗОВАНИЯ
КУЯГАНСКИЙ СЕЛЬСОВЕТ АЛТАЙСКОГО РАЙОНА АЛТАЙСКОГО КРАЯ**
КАРТА ГРАДОСТРОИТЕЛЬНОГО ЗОНИРОВАНИЯ п. КАЗАНКА
М 1:5 000



**УСЛОВНЫЕ ОБОЗНАЧЕНИЯ
ГРАНИЦЫ**

Граница населенного пункта

Индивидуальной жилой застройки

Улично-дорожной сети

Объектов сельскохозяйственного назначения

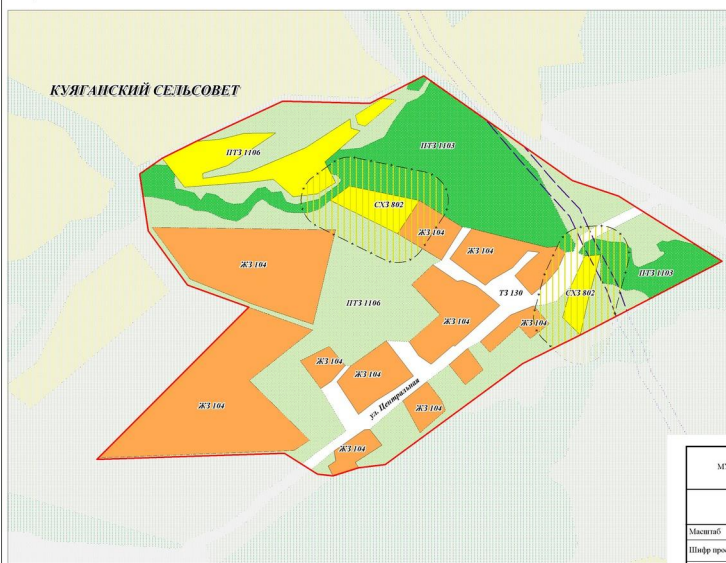
Природного ландшафта

Территорий, покрытых лесом и кустарником

ПРАВИЛА ЗЕМЛЕПОЛЬЗОВАНИЯ И ЗАСТРОЙКИ МУНИЦИПАЛЬНОГО ОБРАЗОВАНИЯ КУЯГАНСКИЙ СЕЛЬСОВЕТ АЛТАЙСКОГО РАЙОНА АЛТАЙСКОГО КРАЯ				
КАРТА ГРАДОСТРОИТЕЛЬНОГО ЗОНИРОВАНИЯ п. КАЗАНКА				
Масштаб	М 1:5 000	Директор	Рожков Е.С.	
Шифр проекта	ПЗС-1553	Главный инженер	Песков А.Ю.	
Дата				Листов 7



**ПРАВИЛА ЗЕМЛЕПОЛЬЗОВАНИЯ И ЗАСТРОЙКИ МУНИЦИПАЛЬНОГО ОБРАЗОВАНИЯ
КУЯГАНСКИЙ СЕЛЬСОВЕТ АЛТАЙСКОГО РАЙОНА АЛТАЙСКОГО КРАЯ**
КАРТА ЗОН С ОСОБЫМИ УСЛОВИЯМИ ИСПОЛЬЗОВАНИЯ ТЕРРИТОРИИ п. КАЗАНКА
М 1:5 000



**УСЛОВНЫЕ ОБОЗНАЧЕНИЯ
ГРАНИЦЫ**

Граница населенного пункта

Индивидуальной жилой застройки

Улично-дорожной сети

Объектов сельскохозяйственного назначения

Природного ландшафта

Территорий, покрытых лесом и кустарником

Зоны с особыми условиями использования

ОЗ электрических сетей

СЗЗ объектов сельскохозяйственной инфраструктуры

ПРАВИЛА ЗЕМЛЕПОЛЬЗОВАНИЯ И ЗАСТРОЙКИ МУНИЦИПАЛЬНОГО ОБРАЗОВАНИЯ КУЯГАНСКИЙ СЕЛЬСОВЕТ АЛТАЙСКОГО РАЙОНА АЛТАЙСКОГО КРАЯ				
КАРТА ЗОН С ОСОБЫМИ УСЛОВИЯМИ ИСПОЛЬЗОВАНИЯ ТЕРРИТОРИИ п. КАЗАНКА				
Масштаб	М 1:5 000	Директор	Рожков Е.С.	
Шифр проекта	ПЗС-1553	Главный инженер	Песков А.Ю.	
Дата				Листов 8